

**VÝROČNÍ ZPRÁVA**  
**NADACE**  
**DOBŘÝ ANDĚL**  
**2022**

DOBRÝ ANDĚL, nadace, Holečkova 3331/37, 150 00 Praha 5  
IČ: 24161501, Spis. zn. N1231 městský soud v Praze  
[www.dobryandel.cz](http://www.dobryandel.cz), číslo účtu: 8001008/5500  
e-mail: [andelskaposta@dobryandel.cz](mailto:andelskaposta@dobryandel.cz), [dobryandel@dobryandel.cz](mailto:dobryandel@dobryandel.cz)  
telefon: 733-119-119, 733-123-450

Úvodní slovo .....	4
Nadace Dobrý anděl .....	5
Hodnoty nadace .....	6
Etický kodex.....	7
Zakladatelé a správní orgány.....	8
Tým nadace .....	9
Přehled finanční pomoci v roce 2022.....	11
Andělský rok dvanáctý .....	13
Poděkování.....	17
Financující partneři.....	19
Dědictví a další .....	19
Podporují nás .....	20
Mediální partneři .....	21
Spolupracující organizace.....	22
Účetní závěrka 2022 .....	23
Příloha k účetní závěrce .....	27
Výkaz plnění finančních pravidel etického kodexu za rok 2022 .....	40

# Úvodní slovo

Milí přátelé Dobrého anděla,

děkujeme, že jste si udělali čas nahlédnout do výroční zprávy za rok 2022.

Pokud bych měl tento rok shrnout z pohledu Dobrého anděla, řekl bych, že byl **plný práce, radostný** a ve znamení **kontinuity**.

**Plno práce** bylo mimo jiné s další fází digitalizace procesů zpracování přihlášek rodin. A také proto, že tým v Dobrém andělovi je opravdu maličký. Je nás jen 13, rodin, kterým aktuálně pomáháme, je přes 4000 a aktivních Dobrých andělů přes 80 tisíc.

Byl to i rok **radostný**, protože se opět přidali další lidé a stali se Dobrými anděly. Byl radostný, protože jsme měli v týmu příjemnou atmosféru. Také jsme měli radost z toho, že děláme něco, co má smysl. V kontextu Dobrého anděla je **radost důležitá**, protože jsme neustále v kontaktu s nemocí, bolestí, zkrátka se starostmi, které přináší život. A tak si ji trochu „hlídáme“ 😊

Byl ve znamení **kontinuity**. Jednak je v našem dívčím týmu úžasná stabilita, a tím i opravdu hluboká znalost toho, co děláme. Také všichni hlavní partneři nám i v roce 2022 nadále pomáhali. A to přesto, že se doma v Česku i kousek za hranicemi dějí věci, které jsme si před pár lety asi uměli těžko představit.

Děkujeme všem, kdo nám s Dobrými andělem pomáháte a umožňujete nám takto sloužit.

**Petr Sýkora**  
spoluzakladatel nadace  
předseda správní rady



# Nadace Dobrý anděl

Nadace Dobrý anděl podporuje rodiny s dětmi, kde má rodič nebo dítě vážné onemocnění. Díky dárcům – Dobrým andělům – může nadace pravidelnými finančními příspěvky každý měsíc podporovat tisíce těchto rodin, které se ocitly v těžké životní situaci.

Dobrý anděl je unikátní, protože:

## Příspěvky odevzdává do posledního haláře®

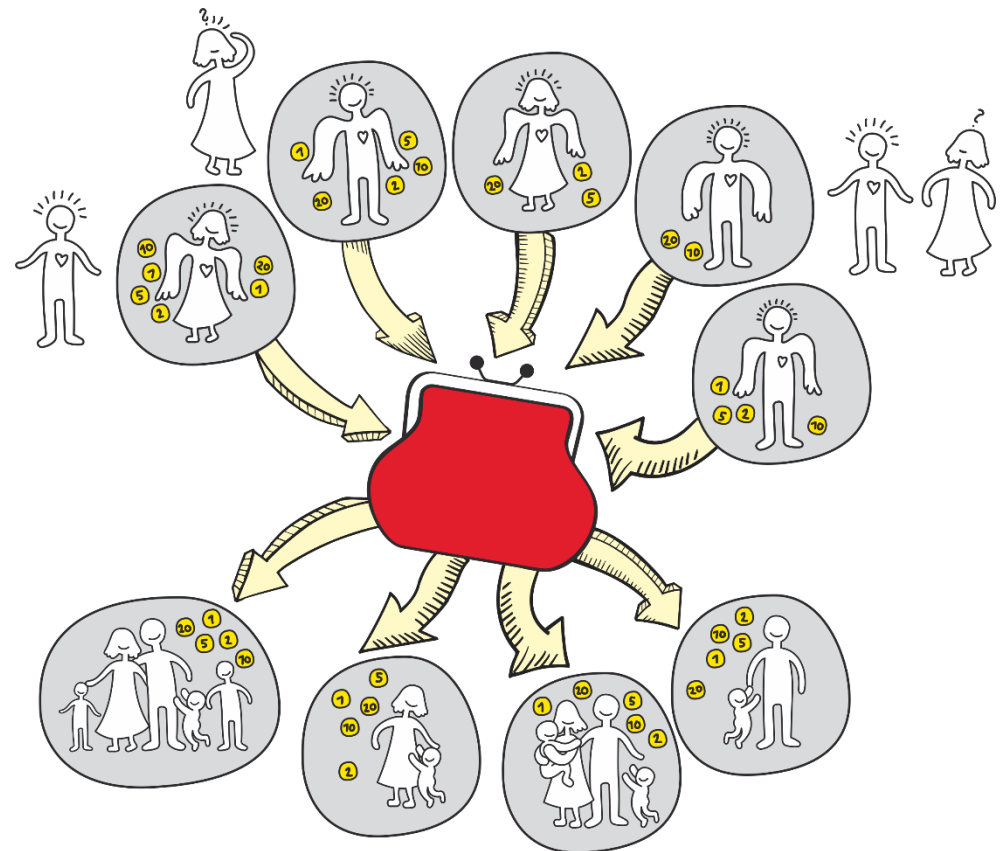
Všechny finanční příspěvky, které do Systému od Dobrých andělů přijdou v daném měsíci, jsou vždy první pracovní den následujícího měsíce odeslány potřebným rodinám. Veškeré provozní náklady nadace jsou hrazeny ze soukromých financí jejích zakladatelů a dalších filantropů.

## Víte, komu pomáháte

Každý dárc – Dobrý anděl – získá při registraci automaticky přístup na svůj Andělský účet, kde si může kdykoliv najít, komu jeho konkrétní příspěvek pomohl, a přečíst si životní příběh rodin, kterým pomáhá.

## Pomáhá pravidelně, každý měsíc

Léčba závažných onemocnění je dlouhodobá. Rodiny příjemců tak potřebují pravidelnou pomoc Dobrých andělů, která jim pomáhá pokrýt jak výdaje s léčbou spojené, tak pokles příjmů.



# Hodnoty nadace

## Radost

Máme **radost** z toho, že umožňujeme lidem, aby si navzájem efektivně pomáhali. Dobří andělé zažívají **radost** z dávání.

## Respekt

Respektujeme **slabší, nemocné a potřebné**. Respektujeme kolegy v ziskovém i neziskovém sektoru. Respektujeme **Dobré anděly** a **partnery** bez ohledu na výši jejich příspěvku nebo pomoci.

## Spolupráce

Spolupracujeme s **lékaři, sestrami a sociálními pracovníky, firmami** a dalšími organizacemi, které sdílí naše hodnoty.

## Odvaha

Máme **odvahu** pouštět se do těžkých věcí. Snažíme se být odvážní v komunikaci - argumentovat, **odvážněji** obhajovat naše hodnoty a to, že jsme jiní.

# Etický kodex

Jako zakladatelé nadace Dobrý anděl tímto dáváme **veřejný příslib**:

1. Nadaci jsme založili **s čistým úmyslem** vybudovat Systém finanční pomoci, v němž může každý podporovat rodiny, kde matka, otec nebo dítě má onkologické nebo jiné závažné onemocnění a které se ocitly v těžké životní situaci.
2. Veškerou naši činnost budeme vykonávat **zdarma**, bez nároku na honorář. To platí i pro členy Správní a Dozorčí rady a jejich rodinné příslušníky.
3. Budeme dbát na to, aby byla vždy dodržena **úplná adresnost**. Dárce bude znát kontaktní údaje rodiny, která jeho příspěvky obdržela. Příjemce bude znát identitu dárce pouze s jeho souhlasem.
4. Budeme dbát na to, aby byla vždy dodržena **úplná transparentnost**. Dárce bude moci v Systému pravidelně kontrolovat nejen komu, ale i kdy jsou jeho příspěvky odesílány.
5. Budeme dbát na **plné zachování výše finančního daru**. K příjemci se dostane celá částka, kterou dárce daruje, do posledního haléře.
6. Jako zakladatelé nikdy **nebudeme rozhodovat o výběru příjemců pomoci**, stejně jako členové Správní a Dozorčí rady a pracovníci nadace. Do Systému pomoci budou zařazeny na základě potvrzení lékařem všechny rodiny, které splní aktuální podmínky a pravidla poskytování pomoci.
7. Budeme pravidelně zveřejňovat úplné **výsledky hospodaření**, které budou **transparentní a lehce dostupné**. Navíc budou obsahovat i skutečnosti, jejichž zveřejnění není povinné, abychom popsali fungování nadace ještě podrobněji, než vyžaduje zákon.
8. Veškeré **provozní náklady** související se zabezpečením činnosti nadace **budou hrazeny z jiných zdrojů** než z příspěvků dárců tak, aby byl dodržen převod všech peněz od dárců k příjemcům.
9. Naším cílem je **dlouhodobé rozvíjení činnosti** neziskové organizace.
10. Budeme **ctít a vážit si každého dárce**, Dobrého anděla, bez ohledu na výši jeho měsíčního příspěvku.

V Praze dne 25. června 2021

# Zakladatelé a správní orgány



**Petr Sýkora**

spoluzakladatel nadace  
předseda Správní rady



**Jan Černý**

spoluzakladatel nadace  
člen Správní rady



**Andrej Kiska**

spoluzakladatel nadace



**Milan Vašina**

člen Správní rady



**prof. MUDr. Jan Starý, DrSc.**

předseda Dozorčí rady



**Tania le Moigne**

členka Dozorčí rady



**Pavel Kysilka**

člen Dozorčí rady

# Tým nadace



**Šárka Procházková**  
ředitelka



**Martina Hovorková**  
finančně - provozní  
koordinátorka



**Klára Zahradníková**  
zástupkyně ředitelky  
web a social media manager



**Zuzana Vítková**  
marketingový a PR manager



**Lucie Sieberová**  
specialistka příjemců pomoci



**Helena Kriglová**  
specialistka příjemců pomoci



**Aneta Krausová**  
specialistka příjemců pomoci



**Lenka Balonová**  
péče o rodiny a dárce



**Petra Kůrková**  
péče o rodiny a dárce  
(od ledna 2020 na MD/RD)



**Anita Stejskalová**  
asistentka marketingu  
péče o rodiny a dárce  
(od října 2020 na MD/RD)



**Markéta Jarošová  
Těmínová**  
péče o rodiny a dárce



**Romana Grauová**  
péče o rodiny a dárce



**Yveta Mikušová**  
péče o rodiny a dárce



**Lucie Kohnerová**  
asistentka marketingu  
péče o rodiny a dárce



**Dana Tučková**  
social media specialist  
správa e-shopu

# Přehled finanční pomoci v roce 2022

Období	Dárci, Dobří andělé, přispěli	Rozděleno mezi příjemce pomoci	Počet spolupracujících lékařů a zdravotnických pracovníků v daném období	Počet rodin, kterým v daném období Dobří andělé pomohli	Průměrná výše finančního příspěvku rodinám
leden 2022	31 254 711,08 Kč	31 254 711,08 Kč	4525	4057	7 703,90 Kč
únor 2022	30 556 187,76 Kč	30 556 187,76 Kč	4572	4047	7 550,33 Kč
březen 2022	30 814 749,76 Kč	30 814 749,76 Kč	4614	4059	7 591,71 Kč
duben 2022	30 179 342,57 Kč	30 179 342,57 Kč	4650	4041	7 468,29 Kč
květen 2022	30 812 507,55 Kč	30 812 507,55 Kč	4690	4095	7 524,42 Kč
červen 2022	30 394 267,49 Kč	30 394 267,49 Kč	4731	4142	7 338,07 Kč
červenec 2022	30 081 641,45 Kč	30 081 641,45 Kč	4762	4168	7 217,28 Kč
srpen 2022	30 903 812,45 Kč	30 903 812,45 Kč	4813	4213	7 335,35 Kč
září 2022	30 520 534,15 Kč	30 520 534,15 Kč	4848	4237	7 203,34 Kč
říjen 2022	31 343 231,75 Kč	31 343 231,75 Kč	4884	4297	7 294,21 Kč
listopad 2022	32 836 656,10 Kč	32 836 656,10 Kč	4928	4347	7 553,87 Kč
prosinec 2022	41 279 576,69 Kč	41 279 576,69 Kč	4964	4377	9 431,02 Kč
<b>2022 celkem</b>	<b>380 977 218,39 Kč *)</b>	<b>380 977 218,39 Kč</b>	<b>4964</b>	<b>5 495 **)</b>	<b>7 607,37 Kč</b>

\*) Pozn. 1 - Hodnota přijatých darů je upravena o část příspěvků nad 30 tis. Kč, které byly v souladu s Pravidly poskytování finanční pomoci časově rozlišeny z předchozích a do následujících období a budou také vždy vyplaceny do posledního haléře příjemcům pomoci. Přijaté dary za rok 2022 dle čl. 9 Přílohy k účetní závěrce ve výši 382 421 728,39 Kč byly navýšeny o časové rozlišení z roku 2021 v částce 13 819 870 Kč a poníženy o časové rozlišení do roku 2023 v částce 15 264 380 Kč.

\*\*) Pozn. 2 - Celkový počet rodin, kterým Dobří andělé pomohli v roce 2022.



*Milí přátelé Dobrého anděla,*

*i v roce 2022 jsme drželi pevně kurz, abychom společně s Dobrymi anděly byli rodinám jistou oporou v nejisté době. Cítíme, že v loňském roce to bylo třeba ještě více než v letech předchozích. O pomoc Dobrych andělů totiž požádal rekordní počet rodin. Všem, které splnily základní podmínky pro zařazení do systému nadace, a bylo jich bez dvou 1500, se pomoci dostalo.*

*Dlouhodobě se snažíme být maximálně efektivní, proto se neustále vracíme k jednotlivým procesům, revidujeme je a snažíme se o maximální jednoduchost ve všem, co děláme. Největším úkolem, který nás v tomto úsilí loni čekal, bylo spuštění digitalizace na straně přihlašujících se rodin. Velký kus práce ještě stále máme před sebou. A těšíme se na něj.*

*Tak jak už to bývá, společně s mnoha radostmi jsme v minulém roce čelili i provozním starostem. Opakovaně jsme se stali terčem podvodného jednání, při kterém se neznámí pachatelé vydávali za pracovníky nadace nebo pomocí falešných webových stránek žádali o zaslání příspěvků na soukromý účet. Je to smutné, neboť podvodníci si neuvědomují, že svým chováním škodí lidem, kteří jsou ve své tíživé situaci způsobené vážným onemocněním bezbranní.*

*Radost, spolupráce, respekt a odvaha jsou hodnoty, které nás stále spojují a prostřednictvím kterých se i po jedenácti letech rozhodujeme nejen o velkých věcech, ale i u denních maličkostí. A také máme radost z dlouhodobé a pravidelné spolupráce Dobrych andělů, ke kterým přistupujeme s respektem k jejich odvaze pomáhat druhým.*

*Být někomu Dobrym andělem je dobrý pocit. Děkuje!*

**Šárka Procházková**  
ředitelka nadace Dobrý anděl

# Andělský rok dvanáctý



## Dodejte rodinám odvahu říci si o pomoc

16. února 2022

Ze zkušenosti víme, jak obtížné pro rodiče bývá říci si o pomoc, pokud se onemocnění týká jich samotných. Jedním z nejčastějších impulzů pro překonání ostychu je **doporučení a podpora blízkého okolí**.

Rádi bychom vás požádali o pomoc. Máte ve svém okolí rodiče pečující o nezaopatřené dítě a zároveň potýkající se se závažnou diagnózou? Natolik závažnou, že má zásadní dopad na fungování rodiny? [Řekněte jim o pomoci Dobrých andělů](#). Dodejte jim odvahu nechat si pomoci.

Děkujeme za vaše otevřená srdce i oči, díky vám v tom rodiny nejsou samy.

## Novinky v Andělském e-shopu Pro radost

7. března 2022

Víte jak udělat z přípravy svačiny radost? Jednoduše. Vše co máte rádi vy nebo vaše děti, schovejte do **andělského svačínového boxíku**. Radost ověřena andělským týmem. Svě myšlenky, nápady nebo třeba básničky si nově můžete zapsat do krásného **Andělského poznámkovníku**. Žlutou barvou náraz rozjasníte i pracovní poradu. Nejen novinky, ale i stálíce, naleznete na [proradost.dobryandel.cz](http://proradost.dobryandel.cz).



## Dobří andělé již pomohli 10 000 rodin

7. dubna 2022

Před deseti lety na podzim začali pomáhat první Dobří andělé. Nyní jste společně pomohli již desetitisícům rodině. Deseti tisícům rodin jste změnil život. Dali jste jim šanci na lepší bytí i přes nesmírné starosti, se kterými se vlivem vážného onemocnění potýkají. **Deset tisíc příběhů, deset let pomoci - to už je velká porce dobrých skutků.**

Kterým rodinám pomáháte právě vy? Jejich příběhy najdete po přihlášení do svého [Andělského účtu](#).

## Prázdninová andělská pohlednice

1. června 2022

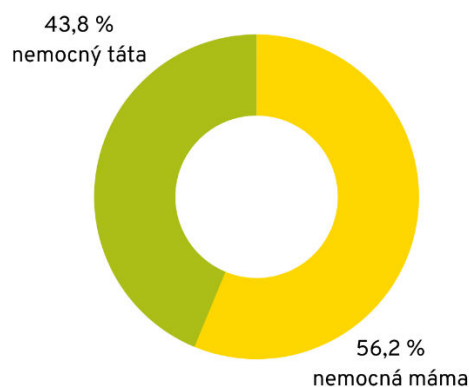
Ve spolupráci s Českou poštou jsme pro vás letos připravili možnost odeslat andělskou pohlednici z vašich (nejen) prázdninových výletů. **Speciální andělský rámeček** najdete v aplikaci Pohlednice online či na webu [pohledniceonline.cz](http://pohledniceonline.cz) od 1. června do 31. srpna 2022. Věříme, že vám udělá radost!



## Rok pomoci rodičům s jiným vážným onemocněním

13. září 2022

Od zahájení pomoci rodičům s jiným vážným onemocněním nežli onkologickým uplynul právě rok. Za tuto dobu jste **podpořili již 112 rodin**, ve kterých se léčí maminka nebo tatínek s vážným onemocněním, jako je například roztroušená skleróza, onemocnění ALS, selhání a transplantace orgánů a další.



---

## Tipy na vánoční dárky pro radost

5. října 2022

Napadlo nás, že bychom vám novou andělskou kolekcí ušetřili pár starostí s vymýšlením vánočních dárků pro vaše blízké. Jedním z dárků je spolehlivý společník, který ochrání před podzimními plískanicemi - díky **červenému deštníku** budete nepřehlédnutelní. Zamračené dny můžete pomoci vašim blízkým rozjasnit i ikonickým **žlutým hrnkem na čaj**. Ten a další andělské drobnosti na vás čekají v andělském e-shopu [Pro radost](#).

## Navzájem si pomáhají, potřebují však i pomoc druhých – nová kampaň na TV Nova

17. října 2022

Letošní, již **desátou, kampaň na TV Nova**, můžete na obrazovkách vidět od poloviny října až dokonce roku. Hlavními hrdiny jsou tentokrát sourozenci nebo děti pacientů, kterým pomáhají Dobří andělé, jejichž výpovědi poukazují na to, jak vážné onemocnění zasáhne celou rodinu. Rodiny doplňují opět tváře televize - Lucie Borhyová a Rey Koranteng.



*„Přál bych vám být u toho, když letošní spoty vznikaly. Viděli byste to všechno tak říkajíc pokupě – rodiče, děti, štáb, kolegy z TV Nova, děvčata z Dobrého anděla... Atmosféru natáčení jsme se pokusili přenést do spotu s cílem, aby byl jemný a laskavý. Abychom se na něj mohli dívat i v nelehké době. Snažili jsme se ukázat vzájemnou podporu i to, **jak moc se ve skutečnosti potřebujeme navzájem**. Ukázat, co je v životě opravdu důležité – spojovat,“* řekl ke kampani spoluzakladatel nadace Petr Sýkora.

## Dobří andělé slaví 11. narozeniny

8. listopadu 2022

**Děkujeme**, že pomáháte svými finančními dary posouvat dětské i dospělé pacienty v jejich léčbě vpřed.

**Děkujeme**, že díky vašim příspěvkům mohou rodiny žít důstojnější život.

**Děkujeme**, že jim svou pomocí dodáváte pravidelnou dávku jistoty a naděje.

**Děkujeme**, že máte oči na stopkách a ve svém okolí dodáváte potřebným rodinám odvahu říci si o pomoc.

**Děkujeme**, že nám pomáháte šířit myšlenku pomoci nadace Dobrý anděl dále.

**Děkujeme**, že se hrdě hlásíte k rodině Dobrých andělů (třeba samolepkou na autě).

**Děkujeme**, že vám ráno chutná čaj z andělského hrnku.

**Děkujeme**, že se i díky vám každý den těšíme do práce.

**Děkujeme**, že děláte svět lepším.

**Děkujeme**, že jste.

**Děkujeme**, že jste s námi.

Tým nadace Dobrý anděl



## Upozorňujeme na podvodné jednání

28. prosince 2022

V posledních dnech roku 2022 se nám podařilo odhalit **falešnou webovou stránku vydávající se za nadaci Dobrý anděl**, na níž bylo uvedeno falešné číslo účtu nepatřící nadaci. Obratem jsme podali trestní oznámení na Policii ČR. Díky rychlé a vstřícné pomoci Raiffeisenbank došlo k zablokování falešného účtu v řádu několika hodin. Podvodná webová stránka pak byla poskytovatelem zablokována během několika dnů po našem upozornění.



Madlen (13 let), zhoubný nádor kosti

# Poděkování

## Rádi bychom touto cestou poděkovali:

- ♥ Všem Dobrým andělům, kteří nejen svojí nezištnou finanční pomocí každý měsíc drží rodiny v těžké životní situaci nad vodou.
- ♥ Všem partnerům Dobrého anděla, kteří nám svojí neocenitelnou pomocí velmi pomáhají v každodenní práci.
- ♥ Všem lékařům, sestřám, sociálním pracovníkům a dalším zaměstnancům zdravotnických zařízení či neziskových organizací, kteří tak obětavě nad rámec svých pracovních povinností pomáhají rodinám vyřešit jejich sociální a finanční situaci.
- ♥ Mědiím, která zveřejňují informace o Dobrém andělovi, a tím pomáhají šířit myšlenku pomoci druhým dále.
- ♥ Rodinám s dětmi, které se přihlásily do programu Dobrého anděla a které tak umožnily všem dárcům - Dobrým andělům - zažívat radost z dávání.
- ♥ Všem dobrým lidem, kteří nás v naší činnosti jakkoli podporují.



František (12 let), epilepsie a autismus

*Děkujeme!*

*Vážení přátelé a příznivci Dobrého anděla,*

*rok 2022 byl, podobně jako v době covidové, pro Dobrého anděla plný výzev, překonávání překážek a nových úspěchů. I přes náročné období jsme se zaměřili na rozšiřování naší viditelnosti, což přispělo k růstu počtu Dobrých andělů. Ti pravidelně podporují čím dál větší počet rodin, které se kvůli vážné nemoci dostaly do finančních problémů.*

*I když to zmiňuji často, je důležité si připomenout, že pomoc rodinám zahrnuje nejen finanční příspěvky, ale také morální podporu, kterou jim Dobří andělé poskytují. Rodiny díky ní cítí, že v těžkých chvílích nejsou samy.*

*V současné době, kdy se naše země potýká se složitou ekonomickou situací způsobenou energetickou krizí, vysokou inflací a válkou na Ukrajině, je pro nás obzvláště důležité zajistit financování provozu Dobrého anděla. Po nedávném úspěšném setkání jsme se znovu ujistili, že naši stávající finanční partneři, stejně jako my, považují naši spolupráci za důležitou a cennou. Rádi přivítáme i nové finanční partnery, kteří by se rádi připojili k našemu „exkluzivnímu klubu“, sdíleli osobní vztah k nadaci a podpořili tak úsilí našeho nezdolného týmu.*

*V neposlední řadě se snažíme také různými cestami připomínat možnost podpory financování provozu Dobrého anděla prostřednictvím odkazu ze závěti. Tato forma podpory je pro nás i naše dárce jednou z nejlepších možností, jak udržet naši práci živou i do budoucnosti. Jsme si však vědomi, že to je běh na dlouhou trať a výsledky se projeví až postupně.*

*Na závěr bych rád ocenil odhodlání a úsilí našeho týmu, který je klíčem k úspěchu Dobrého anděla. Společně úspěšně překonáváme náročné časy a věříme, že s podporou našich finančních partnerů a Dobrých andělů budeme i nadále schopni pokračovat v naší důležité misi stále lépe pomáhat rodinám v těžkých životních situacích.*

**Jan Černý**

spoluzakladatel nadace Dobrý anděl



# Financující partneři

Martin Burda



Jan Černý



Václav Dejčmar

DTForce

Nad'a a Zbyněk  
Frolíkoví

Ondřej Fryc

Vladimíra Glatzová

Inka a Martin  
Kováčovi

Taťána le Moigne

Nadační fond  
**SATPO**

Odyssey44

Platinum Capital



Jindra a Petr  
Sýkorovi

Kateřina a Petr  
Urbáškoví

Milan Vašina

Květa a Šimon Vostří

# Dědictví a další

Činnost nadace Dobrý anděl laskavě podpořili:

Eliška Ďuranová

# Podporují nás



HVK v.o.s.



# Mediální partneři



♥ Děkujeme také obecním a městským zpravodajům, jež uveřejnily naše články, a majitelům všech webových stránek a blogů, kteří umístili bannery Dobrého anděla.

# Spolupracující organizace



Ko|n|t|o|B|a|r|i|é|r|y



• BELLIS •



NAUTIS



# Účetní závěrka 2022

## Rozvaha k 31. 12. 2022 - Aktiva

AKTIVA	Stav k prvnímu dni účetního období 2022 (tis. Kč)	Stav k poslednímu dni účetního období 2022 (tis. Kč)
<b>A. Dlouhodobý majetek celkem</b>	<b>1 921</b>	<b>1 915</b>
I. Dlouhodobý nehmotný majetek celkem	3 928	4 402
2. Software	3 928	4 402
II. Dlouhodobý hmotný majetek celkem	313	313
4. Hmotné movité věci a jejich soubory	313	313
IV. Oprávky k dlouhodobému majetku celkem	-2 320	-2 800
2. Oprávky softwaru	-2 007	-2 487
7. Oprávky k samostatným movitým věcem a souborům movitých věcí	-313	-313
<b>B. Krátkodobý majetek celkem</b>	<b>97 289</b>	<b>99 786</b>
I. Zásoby celkem	430	465
7. Zboží na skladě a v prodejnách	430	465
II. Pohledávky celkem	466	350
4. Poskytnuté provozní zálohy	245	247
5. Ostatní pohledávky	5	4
6. Pohledávky za zaměstnanci		5

8. Daň z příjmu	74	81
17. Jiné pohledávky	141	13
18. Dohadné účty aktivní	1	
<b>III. Krátkodobý finanční majetek celkem</b>	<b>96 301</b>	<b>98 885</b>
3. Peněžní prostředky na účtech	85 451	76 717
4. Majetkové cenné papíry k obchodování	7 016	9 459
5. Dluhové cenné papíry k obchodování	3 834	12 709
<b>IV. Jiná aktiva celkem</b>	<b>92</b>	<b>63</b>
1. Náklady příštích období	92	63
<b>Aktiva celkem</b>	<b>99 210</b>	<b>101 678</b>

# Rozvaha k 31. 12. 2022 - Pasiva

<b>PASIVA</b>	Stav k prvnímu dni účetního období 2022 (tis. Kč)	Stav k poslednímu dni účetního období 2022 (tis. Kč)
<b>A. Vlastní zdroje celkem</b>	<b>98 329</b>	<b>100 628</b>
I. Jmění celkem	98 329	100 628
1. Vlastní jmění	1 000	1 000
2. Fondy	96 599	100 441
3. Oceňovací rozdíly z přecenění finančního majetku a závazků	730	-813
<b>B. Cizí zdroje celkem</b>	<b>881</b>	<b>1 050</b>
III. Krátkodobé závazky celkem	881	1 050
1. Dodavatelé	0	154
4. Ostatní dluhy	5	7
5. Zaměstnanci	315	362
7. Závazky k institucím sociálního zabezpečení a veřejného zdravotního pojištění	172	200
9. Ostatní přímé daně	31	40
10. Daň z přidané hodnoty	24	37
22. Dohadné účty pasivní	334	250
<b>Pasiva celkem</b>	<b>99 210</b>	<b>101 678</b>

# Výkaz zisku a ztráty za období 2022

A. Náklady	Hlavní činnost (tis. Kč)	Hospodářská činnost (tis. Kč)	Celkem (tis. Kč)
I. Spotřebované nákupy a nakupované služby celkem	4 664		4 664
1. Spotřeba materiálu, energie a ostatních neskladovaných dodávek	479		479
2. Prodané zboží	473		473
3. Opravy a udržování	2		2
4. Náklady na cestovné	16		16
5. Náklady na reprezentaci	1		1
6. Ostatní služby	3 693		3 693
III. Osobní náklady celkem	6 412		6 412
10. Mzdové náklady	4 777		4 777
11. Zákonné sociální pojištění	1 589		1 589
13. Zákonné sociální náklady	20		20
14. Ostatní sociální náklady	26		26
V. Ostatní náklady celkem	181	123	304
18. Nákladové úroky		25	25
19. Kursové ztráty		76	76
20. Dary	3		3
21. Manka a škody	1		1

22. Jiné ostatní náklady	177	22	199
VI. Odpisy, prodaný majetek, tvorba rezerv a opravných položek celkem	480	3 439	3 919
23. Odpisy dlouhodobého majetku	480		480
25. Prodané cenné papíry a podíly		3 439	3 439
VIII. Daň z příjmů celkem	0	23	23
<b>Náklady celkem</b>	<b>11 737</b>	<b>3 585</b>	<b>15 322</b>

# Výkaz zisku a ztráty za období 2022

B. Výnosy	Hlavní činnost (tis. Kč)	Hospodářská činnost (tis. Kč)	Celkem (tis. Kč)
II. Přijaté příspěvky celkem	10 562		10 562
3. Přijaté příspěvky (dary)	10 562		10 562
III. Tržby za vlastní výkony a za zboží celkem	937		937
Tržby za prodané zboží	937		937
IV. Ostatní výnosy celkem	204	182	386
7. Výnosové úroky	196	88	284
8. Kurzové zisky		94	94
10. Jiné ostatní výnosy	8		8
V. Tržby z prodeje majetku, zúčtování rezerv a opravných položek celkem	0	3 437	3 437
12. Tržby z prodeje cenných papírů a podílů		3 284	3 284
14. Výnosy z krátkodobého finančního majetku		153	153
<b>Výnosy celkem</b>	<b>11 703</b>	<b>3 619</b>	<b>15 322</b>
C. Výsledek hospodaření před zdaněním	-34	57	23
16. Daň z příjmů	0	23	23
D. Výsledek hospodaření po zdanění	-34	34	0

# Příloha k účetní závěrce

## 1. Všeobecné informace

### 1.1. Základní informace o nadaci

DOBŘÝ ANDĚL, nadace (dále „Nadace“) byla zapsána do nadačního rejstříku vedeného Městským soudem v Praze dne 23. dubna 2015 jako nadace v oddílu N, vložce číslo 1231, IČO 241 61 501. Její sídlo je Holečkova 3331/37, Praha 5.

Zřizovateli Nadace jsou:

- Petr Sýkora
- Ing. Andrej Kiska
- Jan Černý

Účelem Nadace je přispívat ke zlepšování a rozvoji kvality života jednotlivce i společnosti jako takové. V této souvislosti a za tímto účelem Nadace uskutečňuje zejména činnost směřující k zabezpečení pravidelné finanční, materiální a jiné podpory nezaopatřeným dětem a rodinám s nezaopatřenými dětmi, kde dítě nebo rodič trpí rakovinou nebo jinou závažnou nemocí, například svalovou dystrofií Duchenne, nemocí motýlích křídel nebo závažnou metabolickou poruchou, a které se dostaly vlivem zákeřné nemoci do finanční tísně.

### 1.2. Orgány nadace

Složení Správní rady k 31. prosinci 2022 a k 31. prosinci 2021:

- Petr Sýkora, předseda Správní rady
- Jan Černý
- Milan Vašina

Složení Dozorčí rady k 31. prosinci 2022 a k 31. prosinci 2021:

- prof. MUDr. Jan Starý, DrSc., předseda Dozorčí rady
- Tania le Moigne
- Pavel Kysilka

### 1.3. Současná ekonomická situace

Současná ekonomická situace je poznamenána především důsledky války na Ukrajině, která započala 24. února 2022, včetně souvisejících sankcí vůči Rusku, narušenými dodavatelskými řetězci, energetickou krizí, nejistotou na komoditních a finančních trzích a v neposlední řadě negativním trendem klíčových makroekonomických ukazatelů s dopadem na podnikání, jako jsou míra inflace, růst úrokových sazeb, volatilita měnových kurzů a další.

Nadace posoudila přímá rizika zahrnující nepříznivé dopady ekonomických sankcí uvalených na Rusko, přerušení činnosti (včetně dodavatelských řetězců), zvýšený výskyt kybernetických útoků, riziko porušení právních a regulačních pravidel a mnoho dalších, a vyhodnotila, že jejich nepřímý vliv na Nadaci je průměrně odpovídající očekávání zhoršení ekonomické situace.

### 1.4. Ostatní

Od začátku roku 2021 byla Nadace přizvána v roli potencionálního dědice v jednom dědickém řízení, kde však probíhá soudní řízení na napadení závěti zůstavitelky. Potencionální hodnota dědictví je 1 000 tis. Kč.

## 2. Účetní postupy

### 2.1. Základní zásady vedení účetnictví

Účetní závěrka je sestavena v souladu se zákonem č. 563/1991 Sb., o účetnictví, vyhláškou č. 504/2002 Sb. v platném znění a Českými účetními standardy pro účetní jednotky, u kterých hlavním předmětem činnosti není podnikání, a je sestavena v historických cenách.

Účetním obdobím Nadace je kalendářní rok.

Účetní záznamy jsou zpracovány v účetním softwaru. Účetní doklady jsou archivovány v sídle Nadace.

### 2.2. Dlouhodobý hmotný a nehmotný majetek

Nehmotný a hmotný majetek, jehož doba použitelnosti je delší než 1 rok a pořizovací cena převyšuje 40 000 Kč za položku, je považován za dlouhodobý nehmotný a hmotný majetek.

Nakoupený nehmotný a hmotný majetek je prvotně vykázán v pořizovacích cenách, které zahrnují cenu pořízení a náklady s jeho pořízením související.

Dlouhodobý nehmotný a hmotný majetek je odpisován metodou rovnoměrných odpisů na základě jeho předpokládané doby životnosti.

Granty a dotace určené na pořízení nehmotného majetku jsou prvotně vykázány v položce vlastní jmění. V případě, že je takto pořízený majetek odpisován, postupuje se takto:

- a) stanoví se částka, která zvýší výnosy, a to z výše odpisů v poměru přijaté dotace/grantu a pořizovací ceny. V případě, že je majetek pořízen zcela z přijaté dotace, je tato částka rovna výši odpisů,

- b) sníží se výše vlastního jmění o tuto částku, a
- c) současně se zvýší jiné ostatní výnosy o tuto částku.

### 2.3. Zásoby

Nakoupené zásoby představují zboží prodané prostřednictvím e-shopu Nadace a jsou oceňovány pořizovací cenou sníženou o případnou opravnou položku. Pořizovací cena zahrnuje veškeré náklady související s pořízením těchto zásob (zejména doprava, grafické práce).

Pro ocenění úbytků nakoupených zásob užívá Nadace metodu váženého průměru. Nadace účtuje o zásobách způsobem B.

### 2.4. Krátkodobý finanční majetek

Cenné papíry jsou okamžitě likvidní, proto o nich Nadace účtuje jako o krátkodobém finančním majetku. Nakoupené cenné papíry se oceňují v pořizovací hodnotě. Pořizovací cena zahrnuje náklady na pořízení, nezahrnuje obsažené předplacené úroky.

Cenné papíry Nadace přeceňuje dle aktuální tržní ceny cenného papíru k rozvahovému dni. Cenné papíry vedené v cizích měnách jsou přeceňovány kurzem platným ke konci účetního období.

Při prodeji cenného papíru se zisk nebo ztráta z prodeje vypočte jako rozdíl mezi výnosem z prodeje cenných papírů a účetní hodnotou prodaných cenných papírů.

Úroky a dividendy se účtují do výnosů.

Operace s finančním majetkem jsou považovány za hospodářskou činnost Nadace.

### 2.5. Pohledávky

Pohledávky jsou vykázány v nominální hodnotě.

## 2.6. Přepočet cizích měn

Zůstatky peněžních aktiv, pohledávek a závazků vedených v cizích měnách byly přepočteny devizovým kurzem zveřejněným Českou národní bankou k rozvahovému dni. Všechny kurzové zisky a ztráty z přepočtu peněžních aktiv, pohledávek a závazků jsou účtovány do výkazu zisku a ztráty.

## 2.7. Cizí zdroje

Dlouhodobé a krátkodobé závazky se vykazují ve jmenovitých hodnotách.

## 2.8. Nadační dary

Nadační dary jsou přijímány na základě uzavřených darovacích smluv mezi Nadací a dárci a to v peněžité i naturální podobě nebo na základě příspěvku na bankovní účet Nadace.

Nadační dary na podporu činnosti Nadace v souladu s posláním Nadace se účtují do fondů v rámci „Vlastních zdrojů“. Věcné nadační dary jsou oceňovány reprodukční pořizovací cenou. Část nadačních darů využitá na provoz Nadace je zúčtována do „Ostatních výnosů“.

Nadační dary peněžní povahy určené na provoz Nadace jsou od roku 2015 účtovány jako navýšení Fondu pro úhradu nákladů z hlavní činnosti. O jeho čerpání rozhoduje Správní rada Nadace.

Nadační dary věcné povahy určené na provoz Nadace nebo nadační dary peněžní povahy určené ke krytí specifických provozních nákladů daného účetního období se účtují jako „Přijaté příspěvky“ do výnosů.

## 2.9. Nadační příspěvky

Nadační příspěvky, finanční i věcné, jsou poskytovány na základě písemné žádosti žadatele potvrzené lékařem po schválení Nadací.

Finanční nadační příspěvky jsou vypláceny z fondů v rámci „Vlastních zdrojů“, věcné příspěvky jsou poskytovány jen v případě, kdy Nadace obdržela věcný nadační dar.

## 2.10. Použití odhadů

Sestavení účetní závěrky vyžaduje, aby vedení Nadace používalo odhady a předpoklady, jež mají vliv na vykazované hodnoty majetku a závazků k datu účetní závěrky a na vykazovanou výši výnosů a nákladů za sledované období. Vedení Nadace stanovilo tyto odhady a předpoklady na základě všech jemu dostupných relevantních informací.

## 2.11. Účtování výnosů a nákladů

Výnosy a náklady Nadace za činnosti, které jsou vynaložené na naplnění účelu Nadace v souladu s jejím statutem, jsou vykazovány v rámci hlavní činnosti. Odděleně jsou vykazovány výnosy a náklady Nadace za hospodářskou činnost.

V rámci hlavní činnosti se odděleně sledují náklady a výnosy přímo související s naplňováním účelu Nadace a náklady a výnosy na správu Nadace.

Celkové roční náklady na správu Nadace nesmí podle Statutu Nadace převýšit 15 % z ročně poskytnutých nadačních příspěvků.

## 2.12. Účtování o dědických řízeních

Veškeré získané příspěvky ze závěti nebo odkazu jsou součástí dlouhodobého Fondu na úhradu provozních nákladů (pokud zůstavitel neměl jiné přání).

O příspěvku do Fondu účtuje Nadace ke dni právní moci dědického usnesení v nominálních cenách uvedených v tomto usnesení. Změna hodnoty majetku během dědického řízení se promítá přímo do výše Fondu na úhradu provozních nákladů (včetně pozdějšího vyúčtování dohadných položek). Změna hodnoty

majetku po ukončení dědického řízení ovlivňuje náklady a výnosy Nadace, které jsou účtovány vždy při jejich vypořádání a ke konci každého účetního období.

Prostředky získané v rámci dědického řízení nepodléhají dani z příjmu, ale dani darovací.

### 2.13. Následné události

Dopad událostí, které nastaly mezi rozvahovým dnem a dnem sestavení účetní závěrky, je zachycen v účetních výkazech v případě, že tyto události poskytly doplňující informace o skutečnostech, které existovaly k rozvahovému dni.

V případě, že mezi rozvahovým dnem a dnem sestavení účetní závěrky došlo k významným událostem zohledňujícím skutečnosti, které nastaly po rozvahovém dni, jsou důsledky těchto událostí popsány v příloze účetní závěrky, ale nejsou zaúčtovány v účetních výkazech.

## 3. Dlouhodobý nehmotný majetek

Během roku 2022 došlo k technickému zhodnocení nehmotného majetku o částku 474 tis. Kč (za rok 2021 byl zhodnocen o 1 467 tis. Kč).

## 4. Dlouhodobý hmotný majetek

V roce 2022 nedošlo k pořízení souboru movitých věcí.

Nadace neviduje k 31. prosinci 2022 nedokončený dlouhodobý hmotný majetek (k 31. prosinci 2021: 0 tis. Kč).

## 5. Zásoby

Nadace nevytvořila opravnou položku k zásobám k 31. prosinci 2022 (k 31. prosinci 2021: 0 tis. Kč).

## 6. Pohledávky

Nadace nevidovala žádné pohledávky po splatnosti k 31. prosinci 2022 a k 31. prosinci 2021.

K 31. prosinci 2022 jsou evidovány jiné pohledávky ve výši 13 tis. Kč (k 31. prosinci 2021: 13 tis. Kč) z uzavřených smluv o věcném plnění. K 31. prosinci 2021 byly evidovány navíc pohledávky: 10 tis. Kč z titulu reklamace bankovních plateb a 118 tis. Kč z ukončených dědických řízení.

Poskytnuté provozní zálohy tvoří zaplacenou kauci k nájmu kanceláře. Poskytnuté zálohy krátkodobé se váží k doposud nevyúčtovaným službám spojeným s nájmem bytu nebo vlastnictvím nemovitosti.

Ostatní pohledávky zahrnují platby přijaté platební kartou na účet operátora plateb (vztahující se k prosinci daného roku) v hodnotě 4 tis. Kč (k 31. prosinci 2021: 5 tis. Kč) a ostatní pohledávky z dodavatelsko-odběratelských vztahů v hodnotě 0 tis. Kč (k 31. prosinci 2021: 1 tis. Kč).

## 7. Krátkodobý finanční majetek

Nadace eviduje finanční majetek v podobě nakoupených cenných papírů a termínovaných vkladů.

Nadace zhodnocuje část volných peněžních prostředků nákupem cenných papírů v dynamické struktuře (40 % dluhopisů, 60 % akcií) prostřednictvím externích služeb asset managementu. Pro přecenění je využíván kurz ČNB k rozvahovému dni.

Přehled jednotlivých titulů cenných papírů je součástí přílohy č. 1 k účetní závěrce.

Přehled reálné hodnoty cenných papírů (v Kč):

Cenné papíry podle druhu a měny	31. prosince 2022	31. prosince 2021
Majetkové cenné papíry k obchodování - Akcie v CZK	774 911	1 109 501
Majetkové cenné papíry k obchodování - Akcie v USD	7 629 651	5 118 187
Majetkové cenné papíry k obchodování - Alternativní	476 746	547 895
Majetkové cenné papíry k obchodování - Akcie v EUR	577 616	240 346
Dluhové cenné papíry k obchodování - Dluhopisy v CZK	12 709 186	3 834 180
<b>Reálná hodnota cenných papírů celkem</b>	<b>22 168 110</b>	<b>10 850 109</b>

Změna reálné hodnoty cenných papírů (v Kč):

	2022
<b>Počáteční zůstatek k 1. lednu v pořizovací ceně</b>	<b>10 120 088</b>
Přecenění cenných papírů na reálnou hodnotu k 1. lednu 2022	730 021
<b>Počáteční zůstatek k 1. lednu v reálné hodnotě</b>	<b>10 850 109</b>
Požizovací cena cenných papírů nakoupených během roku 2022	16 187 392
Reálná hodnota cenných papírů vypořádaných v průběhu roku	-3 284 038
Zvýšení (+) / snížení (-) ocenění za účetní období	-1 585 353
<b>Konečný zůstatek k 31. prosinci v reálné hodnotě</b>	<b>22 168 110</b>

## 8. Vlastní zdroje

Přehled změn vlastních zdrojů (v tis. Kč):

	Vlastní jmění	Fondy	Vlastní zdroje celkem
<b>Zůstatek k 1. lednu 2022</b>	<b>0</b>	<b>98 329</b>	<b>98 329</b>
Přijaté nadační dary	0	382 422	382 422
Poskytnuté nadační příspěvky	0	-382 621	-382 621
Tvorba fondu na úhradu nákladů z hlavní činnosti	0	13 675	13 675
Čerpání zdrojů na úhradu nákladů z hlavní činnosti	0	-9 635	-9 635
Zúčtování oceňovacího rozdílu z předchozího účetního období	0	-730	-730
Oceňovací rozdíl z přecenění finančního majetku a závazků	0	-812	-812
<b>Hospodářský výsledek za běžné období</b>	<b>0</b>	<b>0</b>	<b>0</b>
<b>Zůstatek k 31. prosinci 2022</b>	<b>0</b>	<b>100 628</b>	<b>100 628</b>

	Vlastní jmění	Fondy	Vlastní zdroje celkem
<b>Zůstatek k 1. lednu 2021</b>	<b>0</b>	<b>88 575</b>	<b>88 575</b>
Přijaté nadační dary	0	364 549	364 549
Poskytnuté nadační příspěvky	0	-362 683	-362 683
Tvorba fondu na úhradu nákladů z hlavní činnosti	0	15 814	15 814
Čerpání zdrojů na úhradu nákladů z hlavní činnosti	0	-8 687	-8 687
Změna oceňovacího rozdílu z přecenění majetku	0	31	31

Oceňovací rozdíl z přecenění finančního majetku a závazků	0	730	730
<b>Hospodářský výsledek za běžné období</b>	<b>0</b>	<b>0</b>	<b>0</b>
<b>Zůstatek k 31. prosinci 2021</b>	<b>0</b>	<b>98 329</b>	<b>98 329</b>

Konečný zůstatek vlastních zdrojů k 31. prosinci 2022 je v následujícím složení:

- Nadační příspěvky určené k výplatě v řádném termínu dne 2. ledna 2023 ve výši 40 591 tis. Kč. (k 1. lednu 2022: ve výši 42 342 tis. Kč, které byly vyplaceny v řádném termínu dne 3. ledna 2022).
- Nadační příspěvky zadržené z důvodů na straně jejich příjemců, které byly vyplaceny do 31. ledna 2023 ve výši 690 tis. Kč., respektive do 28. února 2023 ve výši 43 tis. Kč a do 31. března 2023 ve výši 0 tis. Kč (k 1. lednu 2023: 583 tis. Kč, které byly vyplaceny do 31. ledna 2022, respektive 32 tis. Kč vyplaceny do 28. února 2022 a 10 tis. Kč vyplaceny do 31. března 2022).
- Část přijatých nadačních darů ve výši 15 264 tis. Kč, která je zadržena v souladu s pravidly finanční pomoci a je vyplácena postupně do konce roku 2023 (k 1. lednu 2022: 13 820 tis. Kč, které byly vyplaceny do konce roku 2022).
- Fond na úhradu nákladů z hlavní činnosti ve výši 43 852 tis. Kč (k 1. lednu 2022: 39 812 tis. Kč).
- Základní vklad zakladatelů ve výši 1 000 tis. Kč (k 1. lednu 2022: 1 000 tis. Kč).
- Oceňovací rozdíl z přecenění finančního majetku a závazků ve výši - 812 tis. Kč (k 1. lednu 2022: 730 tis. Kč).

## 9. Nadační dary

Přehled nadačních darů za období od 1. ledna 2022 do 31. prosince 2022, uhrazených k 31. prosinci 2022, je uveden níže.

V příloze č. 2 k účetní závěrce jsou uvedeni jednotliví dárci, jejichž souhrnná výše darů za rok 2022 byla ve výši 10 tis. Kč a více.

	Částka v Kč
Úhrn darů ve výši 10 tis. Kč nebo více	136 650 841,06
Úhrn jednotlivých darů v částce do 10 tis. Kč	245 770 887,33
<b>Celkem</b>	<b>382 421 728,39</b>

Nadační dary přijaté od 1. února 2022 do 31. ledna 2023 ve výši 383 782 tis. Kč jsou vedeny jako příjmy veřejné sbírky dle zákona č. 117/2001 Sb. Tato veřejná sbírka byla povolena Magistrátem hlavního města Prahy na dobu neurčitou. Dary přijaté v rámci veřejné sbírky jsou zahrnuty v tabulce výše. Účel veřejné sbírky se plně shoduje s nadační listinou Nadace a statutem Nadace, podle kterého jsou příspěvky použity k zajištění pravidelné finanční, materiální a jiné podpory nezaopatřeným dětem a rodinám s nezaopatřenými dětmi, kde dítě nebo rodič trpí rakovinou nebo dítě trpí jiným závažným onemocněním, a které se dostaly vlivem zákeřné nemoci do finanční tísně.

## 10. Nadační příspěvky

Přehled vyplacených nadačních příspěvků za období od 1. ledna 2022 do 31. prosince 2022 je uveden níže.

V tabulce jsou zvlášť uvedeni pouze ti příjemci, jejichž celkový přijatý příspěvek za rok 2022 přesáhl částku 10 tis. Kč. Jejich soupis je součástí přílohy č. 3.

	Částka v Kč
Nadační příspěvky nad 10 tis. Kč včetně celkem	381 623 797,97
Nadační příspěvky pod 10 tis. na příjemce celkem	996 778,00
<b>Celkem</b>	<b>382 620 575,97</b>

Rozdíl mezi přiznanými a vyplacenými příspěvky ke dni 31. března 2023 je 0 Kč.

## 11. Fond na úhradu nákladů z hlavní činnosti

V roce 2015 byl zřízen Fond na úhradu nákladů z hlavní činnosti, do kterého přispívají financující partneři Dobrého anděla formou sponzorských darů v peněžní podobě. Počáteční zůstatek Fondu na úhradu nákladů z hlavní činnosti k 1. lednu 2022 je 39 812 tis. Kč. Během roku 2022 byly přijaty další příspěvky ve výši 13 664 tis. Kč od financujících partnerů a 11 tis. Kč z přijatých dědictví. Čerpání fondu v roce 2022 bylo 9 635 tis. Kč a zůstatek fondu k 31. prosinci 2022 byl ve výši 43 852 tis. Kč.

## Přehled darů do Fondu na úhradu nákladů z hlavní činnosti:

Jméno financujícího partnera	Částka v Kč
AGAFAR, a.s.	800 000
Baudry Beta, a.s.	500 000
decoDoma, s. r. o.	200 000
DTForce s. r. o.	240 000
decoDoma, s. r. o.	200 000
GLOBAL PROPERTY a. s.	200 000
Ingrida a Martin Kováčovi	300 000
Jan Černý	240 000
Jindra a Petr Sýkorovi	1 000 000
Květa a Šimon Vostří	300 000
Milan Vašina	300 000
Nad'a a Zbyněk Frolíkovi	1 000 000
Nadační fond SATPO	1 500 000
Odyssey 44, a. s. – Janka a Martin Kúšíkovi	1 200 000
Platinum Capita. s. r. o.	54 000
Raiffeisenbank a. s.	4 000 000

SIKO KOUPELNY a.s.	500 000
STRM Alfa, a.s.	500 000
Tatiana Le Moigne	100 000
Václav Dejčmar	250 000
Vladimíra Glatzová	300 000
<b>Celkem od financujících partnerů</b>	<b>13 664 000</b>
Dědictví po paní E. Ďuranové dodatečné	11 219,30
<b>Celkem z dědictví</b>	<b>11 219,30</b>
<b>Celkové příspěvky do Fondu</b>	<b>13 675 219,30</b>

Náklady z hlavní činnosti jsou kryty také zisky z činnosti hospodářské. Za hospodářskou činnost Nadace považuje operace spojené s Krátkodobým finančním majetkem, jak je uveden v kapitole č. 7. této přílohy.

## 12. Náklady příštích období

Náklady příštích období k 31. prosinci 2022 ve výši 63 tis. Kč (k 31. prosinci 2021: 92 tis. Kč) jsou tvořeny marketingovými náklady roku 2023 ve výši 61 tis. Kč (k 31. prosinci 2021: 38 tis. Kč), nájemným kanceláře ve výši 0 tis. Kč (k 31. prosinci 2021: 54 tis. Kč) a ostatními náklady ve výši 2 tis. Kč (k 31. prosinci 2021: 0 tis. Kč)

## 13. Závazky

Závazky nebyly zajištěny žádným majetkem Nadace a nemají splatnost delší než 5 let.

Dohadné položky k 31. prosinci 2022 představují zejména služby spojené s nájmem prostor a nevyfakturované dodávky služeb.

Nadace nemá žádné závazky po splatnosti ze sociálního nebo zdravotního pojištění ani žádné závazky ke státním institucím.

## 14. Výnosy

Jako přijaté příspěvky roku 2022 jsou evidovány přijaté sponzorské dary ve formě věcného plnění v celkové hodnotě 927 tis. Kč. Z Fondu na úhradu nákladů hlavní činnosti byla čerpána částka ve výši 9 635 tis. Kč.

Přehled přijatých sponzorských darů:

Dárce	Částka v Kč
GODS, s. r. o. – reklamní předměty	7 986,00
inpublic group s. r. o. – mediální prostor	118 580,00
M.P.A. s. r. o. - mediální prostor	29 040,00
Mgr. Pravoslav Racek – mediální prostor	203 280,00
MM publishing, s. r. o. - inzerce	29 040,00

Pehantia s. r. o. – sociální média	70 000,00
Regionální vydavatelství s. r. o. – inzerce	332 547,93
SLAVÍČEK s. r. o. – mzdová evidence	6 050,00
T-Mobile Czech Republic a. s. – SMS platební služby	13 068
ZIP Inzert s. r. o. – mediální prostor	117 370,00
<b>Celkem</b>	<b>926 961,93</b>

V roce 2018 zahájila Nadace prodej zboží se svým logem, v roce 2022 dosáhla tržeb 937 tis. Kč (v roce 2021: 1 674 tis. Kč), k prodeji se vázaly přímé náklady ve výši 473 tis. Kč (v roce 2021: 1 328 tis. Kč), z toho mzdové náklady tvořily 145 tis. Kč (v roce 2021: 265 tis. Kč).

Nadace dosáhla na tržby z prodeje nemovitého majetku získaného dědictvím ve výši 0 tis. Kč (v roce 2021: 175 tis. Kč), k tomuto prodeji se vázaly náklady v podobě reprodukční ceny majetku ve výši 0 tis. Kč (v roce 2021: 175 tis. Kč) a náklady spojené s prodejem nemovitosti ve výši 0 tis. Kč (v roce 2021: 3 tis. Kč).

Zbylou část výnosů tvoří přijaté úroky z krátkodobého finančního majetku včetně běžných účtů ve výši 284 tis. Kč (v roce 2021: 82 tis. Kč), tržby z prodeje krátkodobého finančního majetku ve výši 3 284 tis. Kč (v roce 2021: 479 tis. Kč), výnosy z krátkodobého finančního majetku ve výši 153 tis. Kč (v roce 2021: 58 tis. Kč), kurzové zisky 94 tis. Kč (v roce 2021: 5 tis. Kč) a ostatní výnosy ve výši 8 tis. Kč (v roce 2021: 2 tis. Kč).

## 15. Náklady

Veškeré náklady na činnost Nadace jsou v roce 2022 hrazeny nad rámec dosažených výnosů (tj. výnosů z prodeje zboží, částí přijatých soukromých dotací a adresným věcným plněním) čerpáním z Fondu na úhradu nákladů hlavní činnosti.

Ostatní služby ve výši 3 693 tis. Kč k 31. prosinci 2022 (k 31. prosinci 2021: 3 017 tis. Kč) představují zejména náklady na nájemné ve výši 836 tis. Kč (k 31. prosinci 2021: 790 tis. Kč), marketingové náklady 862 tis. Kč (k 31. prosinci 2021: 744 tis. Kč) a náklady na reklamu a inzerci ve výši 1 294 tis. Kč (k 31. prosinci 2021: 696 tis. Kč).

Daňové náklady (tis. Kč):

	2022	2021
Splatná daň	23	32
Daňový náklad celkem	23	32

Základ a výpočet daně z příjmu (tis. Kč):

	2022	2021
Zisk před zdaněním	23	32
Náklady neuznávané za náklady k dosažení, zajištění a udržení příjmů	2	1
Rozdíl, o který odpisy majetku v účetnictví převyšují odpisy podle daň. zákona	480	151
Náklady související s hlavní činností nadace	10 415	9552
Příjmy osvobozené od daně	-10 562	-9240
Příjmy nezahrnované do základu daně	-350	-73

Snížení základu daně pro veřejně prospěšné poplatníky	-8	-300
Daňový základ	0	123
Samostatný základ daně	153	58
Daň z příjmů právnických osob ve výši 19 %	0	23
Daň ze samostatného základu daně 15 %	23	9
Daň celkem	23	32

## 16. Zhodnocení nákladového kritéria

Náklady na činnost, včetně nákladů na správu Nadace, činily 15 322 tis. Kč za rok 2022. Zakladatelé se v etickém kodexu Nadace zavázali uhradit veškeré provozní náklady spojené s činností Nadace, pokud nejsou kryté věcným plněním nebo specifickým příspěvkem na provozní náklad od třetí strany.

Na úhradu těchto nákladů nebyly použity dary dárců Nadace. Statutem stanovené pravidlo omezení nákladů na správu ve výši 15 % z částky poskytnutých nadačních příspěvků bylo dodrženo.

## 17. Zaměstnanci

Nadace měla v účetním období 2022 v evidenci 10 zaměstnanců (průměrný evidenční počet zaměstnanců).

Osobní náklady Nadace:

	2022 (tis. Kč)
Mzdové náklady	4 777
Zákonné sociální a zdravotní pojištění	1 589
Ostatní sociální náklady	46
<b>Osobní náklady celkem</b>	<b>6 412</b>

Členům Správní rady a Dozorčí rady Nadace nebylo vyplaceno žádné plnění. Všichni členové Správní rady a Dozorčí rady vykonávají svoji činnost bez nároku na odměnu.

## 18. Potenciální závazky

Nadace není odpůrcem v žádném soudním sporu vyplývajícím z její činnosti.

Členové Správní rady Nadace si nejsou vědomi žádných potenciálních závazků Nadace k 31. prosinci 2022.

## 19. Následné události

Po rozvahovém dni nedošlo k žádným událostem, které by měly významný dopad na účetní závěrku k 31. prosinci 2022.

## 20. Schválení účetní závěrky

Účetní závěrka byla schválena Správní radou Nadace a byla z jejího pověření podepsána.

V Praze dne 28. 6. 2023

Petr Sýkora  
předseda Správní rady



# Výrok auditora k účetní závěrce a výroční zprávě



## Zpráva nezávislého auditora

správní radě nadace DOBRÝ ANDĚL, nadace

### Náš výrok

Podle našeho názoru účetní závěrka podává věrný a poctivý obraz finanční pozice společnosti DOBRÝ ANDĚL, nadace, se sídlem Holečkova 3331/37, Smíchov, Praha 5 („Nadace“) k 31. prosinci 2022 a její finanční výkonnosti za rok končící 31. prosince 2022 v souladu s českými účetními předpisy.

### Předmět auditu

Účetní závěrka Nadace se skládá z:

- rozvahy k 31. prosinci 2022,
- výkazu zisku a ztráty za rok končící 31. prosince 2022, a
- přílohy účetní závěrky, která obsahuje podstatné účetní metody a další vysvětlující informace.

### Základ pro výrok

Audit jsme provedli v souladu se zákonem o auditorech a auditorskými standardy Komory auditorů České republiky, kterými jsou Mezinárodní standardy auditu doplněné a upravené souvisejícími aplikačními doložkami (společně „auditorské předpisy“). Naše odpovědnost stanovená těmito předpisy je podrobněji popsána v oddílu Odpovědnost auditora za audit účetní závěrky.

Domníváme se, že důkazní informace, které jsme shromáždili, poskytují dostatečné a vhodné základy pro vyjádření našeho výroku.

### Nezávislost

V souladu s Mezinárodním etickým kodexem pro auditory a účetní odborníky (včetně Mezinárodních standardů nezávislosti) vydaným Radou pro mezinárodní etické standardy účetních („kodex IESBA“) a přijatým Komorou auditorů České republiky a se zákonem o auditorech jsme na Nadaci nezávislí a splnili jsme i další etické povinnosti vyplývající z kodexu IESBA a ze zákona o auditorech.

### Ostatní informace

Za ostatní informace odpovídá správní rada Nadace. Jak je definováno v § 2 písm. b) zákona o auditorech, ostatními informacemi jsou informace uvedené ve výroční zprávě mimo účetní závěrku a naši zprávu auditora.

Náš výrok k účetní závěrce se k ostatním informacím nevztahuje. Přesto je součástí našich povinností souvisejících s auditem účetní závěrky seznámení se s ostatními informacemi a posouzení, zda ostatní informace nejsou ve významném nesouladu s účetní závěrkou či s našimi znalostmi o Nadaci získanými během auditu nebo zda se jinak tyto informace nejeví jako významně nesprávné. Také jsme posoudili, zda ostatní informace byly ve všech významných ohledech vypracovány v souladu s příslušnými právními předpisy. Tímto posouzením se rozumí, zda ostatní informace splňují požadavky právních předpisů na formální náležitosti i na postup vypracování ostatních informací v kontextu významnosti.

Na základě provedených postupů v průběhu našeho auditu, do míry, již dokážeme posoudit, jsou dle našeho názoru:

- ostatní informace, které popisují skutečnosti, jež jsou též předmětem zobrazení v účetní závěrce, ve všech významných ohledech v souladu s účetní závěrkou a
- ostatní informace vypracované v souladu s právními předpisy.

Dále jsme povinni uvést, zda na základě poznatků a povědomí o Nadaci a o prostředí, v němž působí, k nimž jsme dospěli při provádění auditu, ostatní informace neobsahují významné nesprávnosti. Žádnou významnou nesprávnost jsme nezjistili.

### Odpovědnost správní rady a dozorčí rady Nadace za účetní závěrku

Správní rada Nadace odpovídá za sestavení účetní závěrky podávající věrný a poctivý obraz v souladu s českými účetními předpisy, a za takový vnitřní kontrolní systém, který považuje za nezbytný pro sestavení účetní závěrky tak, aby neobsahovala významné nesprávnosti způsobené podvodem nebo chybou.

Při sestavování účetní závěrky je správní rada Nadace povinen posoudit, zda je Nadace schopna nepřetržitě trvat, a pokud je to relevantní, popsat v příloze účetní závěrky záležitosti týkající se jejího nepřetržitého trvání a použití předpokladu nepřetržitého trvání při sestavení účetní závěrky, s výjimkou případů, kdy správní rada plánuje zrušení Nadace nebo ukončení její činnosti, resp. kdy nemá jinou reálnou možnost než tak učinit.

Za dohled nad procesem finančního výkaznictví odpovídá dozorčí rada Nadace.

### Odpovědnost auditora za audit účetní závěrky

Naším cílem je získat přiměřenou jistotu, že účetní závěrka jako celek neobsahuje významnou nesprávnost způsobenou podvodem nebo chybou a vydat zprávu auditora obsahující náš výrok. Přiměřená míra jistoty je velká míra jistoty, nicméně není zárukou, že audit provedený v souladu s auditorskými předpisy ve všech případech v účetní závěrce odhalí případnou existující významnou nesprávnost. Nesprávnosti mohou vzniknout v důsledku podvodů nebo chyb a považují se za významné, pokud lze reálně předpokládat, že by jednotlivě nebo v souhrnu mohly ovlivnit ekonomická rozhodnutí, která uživatelé účetní závěrky na jejím základě přijmou.

Při provádění auditu v souladu s auditorskými předpisy je naší povinností uplatňovat během celého auditu odborný úsudek a zachovávat profesní skepticismus. Dále je naší povinností:

- Identifikovat a vyhodnotit rizika významné nesprávnosti účetní závěrky způsobené podvodem nebo chybou, navrhnout a provést auditorské postupy reagující na tato rizika a získat dostatečné a vhodné důkazní informace, abychom na jejich základě mohli vyjádřit výrok. Riziko, že neodhalíme významnou nesprávnost, k níž došlo v důsledku podvodu, je větší než riziko neodhalení významné nesprávnosti způsobené chybou, protože součástí podvodu mohou být tajné dohody, falšování, úmyslná opomenutí, nepravdivá prohlášení nebo obcházení vnitřních kontrol.
- Seznámit se s vnitřním kontrolním systémem Nadace relevantním pro audit v takovém rozsahu, abychom mohli navrhnout auditorské postupy vhodné s ohledem na dané okolnosti, nikoli abychom mohli vyjádřit názor na účinnost jejího vnitřního kontrolního systému.
- Posoudit vhodnost použitých účetních pravidel, přiměřenost provedených účetních odhadů a informace, které v této souvislosti správní rada Nadace uvedla v příloze účetní závěrky.

PricewaterhouseCoopers Audit, s.r.o., Hvězdova 1734/2c, 140 00 Praha 4, Česká republika  
T: +420 251 151 111, www.pwc.com/cz

PricewaterhouseCoopers Audit, s.r.o., se sídlem Hvězdova 1734/2c, 140 00 Praha 4, IČ: 40765521, zapsaná v obchodním rejstříku vedeném Městským soudem v Praze, oddíl C, vložka 3637 a v seznamu auditorských společností u Komory auditorů České republiky pod evidenčním číslem 021.

# Výrok auditora k účetní závěrce a výroční zprávě



- Posoudit vhodnost použití předpokladu nepřetržitého trvání při sestavení účetní závěrky správní radou, a to, zda s ohledem na shromážděné důkazní informace existuje významná nejistota vyplývající z událostí nebo podmínek, které mohou významně zpochybnit schopnost Nadace trvat nepřetržitě. Jestliže dojdeme k závěru, že taková významná nejistota existuje, je naší povinností upozornit v naší zprávě na informace uvedené v této souvislosti v příloze účetní závěrky, a pokud tyto informace nejsou dostatečné, vyjádřit modifikovaný výrok. Naše závěry týkající se schopnosti Nadace trvat nepřetržitě vycházejí z důkazních informací, které jsme získali do data naší zprávy. Nicméně budoucí události nebo podmínky mohou vést k tomu, že Nadace ztratí schopnost trvat nepřetržitě.
- Vyhodnotit celkovou prezentaci, členění a obsah účetní závěrky, včetně přílohy, a dále to, zda účetní závěrka zobrazuje podkladové transakce a události způsobem, který vede k věrnému zobrazení.

Naší povinností je informovat správní radu mimo jiné o plánovaném rozsahu a načasování auditu a o významných zjištěních, která jsme v jeho průběhu učinili, včetně zjištěných významných nedostatků ve vnitřním kontrolním systému.

27. června 2023

PricewaterhouseCoopers Audit, s.r.o.  
zastoupená partnerkou

Ing. Eva Loulová  
statutární auditorka, evidenční č. 1981

# Výkaz plnění finančních pravidel etického kodexu za rok 2022

	Kč
Finanční odměny členů Správních a Dozorčích orgánů a jejich rodinných příslušníků v období 1. 1. 2022 - 31. 12. 2022	0
Nadační dary přijaté Nadací na podporu činnosti Nadace v souladu s jejím posláním v období 1. 1. 2022 - 31. 12. 2022	382 421 728
Nadační dary přijaté Nadací na podporu činnosti Nadace v souladu s jejím posláním v období 1. 1. 2021 - 31. 12. 2021, které byly převedeny do roku 2022 pomocí časového rozlišení darů	13 819 870
<b>Celkem</b>	<b>396 241 598</b>
Z toho:	
• vyplaceno do 31. 1. 2023 formou nadačního příspěvku oprávněným osobám *)	380 933 819
• nevyplaceno z titulu časového rozlišení darů nad 30 tis. Kč včetně	15 264 380
• nevyplaceno z důvodů na straně příjemců	43 399
• použito na jiný účel než nadační příspěvek oprávněné osobě	0

\*) částku 380 934 tis. Kč lze odsouhlasit na Vyplacenou nadační pomoc v části 10 Přílohy tak, že k částce z Přílohy (382.621 tis. Kč) přičteme příspěvky roku 2022 vyplacené až v lednu 2023 (41 281 tis. Kč), odečteme příspěvky roku 2021 vyplacené v roce 2022 (42 938 tis. Kč) a zkoriguje o drobné rozdíly vznikající z pozdních plateb (~28 tis. Kč).

	Kč
<b>Náklady celkem</b>	<b>15 321 662</b>
Kryté z:	
• úroků z bankovního účtu	284 010
• tržeb z prodeje zboží	937 062
• tržeb z prodeje nehmotného nebo hmotného majetku	0
• tržeb z prodeje krátkodobého finančního majetku a výnosů z něj	3 437 423
• fondu ke krytí provozních nákladů	9 635 027
• sponzorských darů ve formě věcných plnění	926 962
• jiných výnosů z nadační činnosti (kurzové zisky, přijaté úhrady škod, pojistné plnění atp.)	101 178

Na základě výše uvedených informací potvrzujeme, že DOBRÝ ANDĚL, nadace v roce 2022 plnil finanční pravidla etického kodexu.

V Praze dne 28. 6. 2023

Petr Sýkora  
předseda Správní rady

# Finanční pravidla etického kodexu nadace Dobrý anděl

vydaná 1. ledna 2021

1. Členové Správní rady, Dozorčí rady a jejich rodinní příslušníci neobdrží žádnou formu peněžní odměny či jiné finanční výhody ze zdrojů Nadace.
2. Celá část nadačních darů, poskytnutých na podporu činnosti Nadace v souladu s posláním Nadace (příjmy od registrovaných dárců) v kalendářním roce (snížená o případné bankovní poplatky přímo související s jejich připsáním a zvýšena o přijaté úroky či jiné zhodnocení těchto darů) je vyplacena nejpozději do 31. ledna následujícího roku formou nadačního příspěvku oprávněnému příjemci (oprávněnost doložena lékařským potvrzením ne starším než 6 měsíců nebo úmrtním listem) s výjimkou jednorázových darů v hodnotě nad 30 000 Kč včetně, které se vyplácí postupně a rovnoměrně po dobu 12 měsíců následujících od data přijetí, nebo v případě daru v hodnotě nad 3 000 000 Kč včetně, resp. nad 30 000 000 Kč včetně, které se vyplácí postupně a rovnoměrně po dobu 36, resp. 60 měsíců následujících od data přijetí.
3. Celá část nákladů z hlavní činnosti (vyčíslených dle účetní závěrky sestavené v souladu s českou účetní legislativou) bude hrazena z jiných zdrojů, než jsou nadační dary poskytnuté na podporu činnosti Nadace v souladu s posláním Nadace (příjmy od registrovaných dárců). Za jiné zdroje se považuje také pravidelné zhodnocování kapitálových fondů Nadace nebo jejího nadačního jmění (např. přijaté úroky, výnosy z asset managementu atp.) nebo jiné příjmy, jako je například majetek získaný z dědictví či zisk z provozování e-shopu nadace.

# Výrok k Výkazu plnění finančních pravidel etického kodexu



## Zpráva auditora poskytující přiměřenou jistotu

správní radě nadace DOBRÝ ANDĚL, nadace

### Úvod

Na základě našeho smluvního ujednání ze dne 21. března 2023 jsme byli pověřeni správní radou nadace DOBRÝ ANDĚL, nadace (dále jen „Nadace“) provést zakázku poskytující přiměřenou jistotu, jejímž předmětem bylo ověření Výkazu plnění finančních pravidel etického kodexu za rok 2022 obsaženého ve VÝROČNÍ ZPRÁVĚ NADACE DOBRÝ ANDĚL 2022 (dále jen „Výkaz plnění finančních pravidel“).

### Popis předmětu zakázky a příslušná kritéria

Správní rada Nadace připravila Výkaz plnění finančních pravidel Nadace za období od 1. ledna 2022 do 31. prosince 2022 ve VÝROČNÍ ZPRÁVĚ NADACE DOBRÝ ANDĚL 2022 (dále jen „VÝROČNÍ ZPRÁVA“) za účelem doložení plnění finančních pravidel vycházejících z Etického kodexu Nadace vydaného zakladateli Nadace k 1. lednu 2021.

Příslušná kritéria použitá pro sestavení Výkazu plnění finančních pravidel jsou připojena k Výkazu plnění finančních pravidel a k této zprávě.

Tato finanční pravidla definují základ pro přípravu Výkazu plnění finančních pravidel („příslušná kritéria“) a dle našeho názoru tyto požadavky představují přiměřená kritéria pro vyjádření našeho závěru poskytujícího přiměřenou jistotu.

Zakladatelé Nadace požádali Nadaci, aby připravila Výkaz plnění finančních pravidel za účelem ujištění dárců a potenciálních dárců o jeho souladu s Finančními pravidly Etického kodexu Nadace. Tato zpráva byla připravena za účelem splnění tohoto požadavku a bude zveřejněna ve VÝROČNÍ ZPRÁVĚ Nadace za rok končící 31. prosince 2022.

### Odpovědnost správní rady Nadace

Správní rada Nadace odpovídá za přípravu Výkazu plnění finančních pravidel a jeho zveřejnění ve VÝROČNÍ ZPRÁVĚ Nadace. Tato odpovědnost zahrnuje výběr a použití vhodných metod při přípravě Výkazu plnění finančních pravidel, jakož i návrh, implementaci a udržování procesů a systémů vnitřních kontrol, a účetních záznamů, které jsou potřebné pro sestavení Výkazu plnění finančních pravidel tak, aby neobsahoval významné nesprávnosti způsobené podvodem nebo chybou, a je sestaven v souladu s příslušnými požadavky.

### Naše odpovědnost

Naši odpovědnosti bylo posoudit, zda je Výkaz plnění finančních pravidel ve všech významných ohledech v souladu s příslušnými kritérii a na základě získaných důkazních informací pak vyjádřit náš závěr poskytující přiměřenou jistotu.

Tuto zakázku jsme provedli v souladu s mezinárodním standardem pro ověřovací zakázky ISAE 3000 (revidované znění) - „Ověřovací zakázky, které nejsou auditem ani prověrkou historických finančních informací“ („ISAE 3000 (R)“). Tento standard vyžaduje, abychom dodržovali etické požadavky a pro zakázky, jejichž cílem je získání přiměřené jistoty, abychom naplánovali a provedli postupy pro získání přiměřené jistoty, že Výkaz plnění finančních pravidel je ve všech významných ohledech připraven v souladu s příslušnými kritérii.

PricewaterhouseCoopers Audit, s.r.o., Hvězdova 1734/2c, 140 00 Praha 4, Česká republika  
T: +420 251 151 111, www.pwc.com/cz

PricewaterhouseCoopers Audit, s.r.o., se sídlem Hvězdova 1734/2c, 140 00 Praha 4, IČ: 40765521, zapsaná v obchodním rejstříku vedeném Městským soudem v Praze, oddíl C, vložka 3637 a v seznamu auditorských společností u Komory auditorů České republiky pod evidenčním číslem 021.

Přiměřená jistota představuje vysokou míru jistoty, která však nezajišťuje, že služba provedená v souladu s ISAE 3000 (R) za všech okolností odhalí možnou významnou nesprávnost (významný nesoulad s požadavky).

### Požadavky na řízení kvality a profesní etika

Splňujeme ustanovení Mezinárodního standardu pro řízení kvality ISQC 1 (IAASB) a máme tudíž zavedený komplexní systém řízení kvality, včetně zdokumentovaných zásad a postupů týkajících se dodržování etických požadavků, profesních standardů a požadavků příslušných právních předpisů.

Splňujeme požadavky na nezávislost a další etické požadavky stanovené Mezinárodním etickým kodexem pro auditory a účetní odborníky (včetně Mezinárodních standardů nezávislosti) vydaným Mezinárodním výborem pro etické standardy účetních a přijatým Komorou auditorů České republiky. Jeho základem jsou principy integrity, nestrannosti, odborné způsobilosti a řádné péče, mlčenlivosti a profesionálního jednání.

### Shrnutí provedených postupů

Cílem námi naplánovaných a provedených postupů bylo získat přiměřenou jistotu, že Výkazu plnění finančních pravidel byl ve všech významných ohledech připraven v souladu s příslušnými kritérii.

Námi zvolené postupy obsahovaly především:

- 1) Obdrželi jsme Výkaz plnění finančních pravidel a odsouhlasili jsme jednotlivé položky v něm uvedené na auditovanou účetní závěrku Nadace za rok 2022 popř. na interní účetní evidenci Nadace;
- 2) Ověřili jsme matematickou správnost Výkazu plnění finančních pravidel;
- 3) Odsouhlasili jsme soulad Výkazu plnění finančních pravidel s příslušnými kritérii:
  - a) kontrolou plateb z bankovního účtu Nadace jsme ověřili, že Nadace nevyplatila žádné odměny zakladatelům Nadace, členům správní rady, dozorčí rady ani jejich rodinným příslušníkům (příslušné kritérium Etického kodexu Nadace č. 1);
  - b. porovnáním plateb přijatých od dárců a následně poukázaných příjemcům jsme ověřili, že Nadace dodržela příslušné kritérium Etického kodexu Nadace č. 2;
  - c. na podpůrnou dokumentaci jsme ověřili, že provozní náklady související s financováním činnosti Nadace byly hrazeny z jiných zdrojů než jsou příspěvky od dárců (příslušné kritérium Etického kodexu Nadace č. 3).

Výkaz plnění finančních pravidel nebyl předmětem auditu, tak jak je definován Mezinárodními standardy auditu. Během této zakázky jsme neprováděli audit nebo prověrku historických finančních informací použitých v rámci přípravy Výkazu plnění finančních pravidel, a proto nepřijímáme žádnou odpovědnost za vydání nebo úpravu jakýchkoliv zpráv či výroků k historickým finančním informacím Nadace.

Jsmo přesvědčeni, že důkazní informace, které jsme získali, poskytují dostatečný a vhodný základ pro vyjádření našeho závěru.

# Výrok k Výkazu plnění finančních pravidel etického kodexu



## Závěr poskytující přiměřenou jistotu

Podle našeho názoru, na základě provedených postupů a získaných důkazních informací, je Výkaz plnění finančních pravidel ve všech významných ohledech v souladu s příslušnými kritérii.

## Omezení použití

Tato zpráva byla připravena PricewaterhouseCoopers Audit, s.r.o. pro správní radu Nadace a je určena výhradně k naplnění účelu popsaného v odstavci „Popis předmětu zakázky a příslušné požadavky“ a nesmí být použita za jiným účelem.

V souvislosti s touto zprávou, PricewaterhouseCoopers Audit, s.r.o. nepřijímá žádnou odpovědnost vyplývající ze smluvních a mimosmluvních vztahů (včetně nedbalostních) vůči jiným stranám, než je Nadace. Výše uvedené nás nezavazuje odpovědnosti tam, kde vyloučení odpovědnosti neumožňuje zákon.

Dovolujeme zveřejnění této zprávy v rámci VÝROČNÍ ZPRÁVY Nadace, která bude zveřejněna na webových stránkách Nadace. Za uveřejnění Výkazu plnění finančních pravidel na webových stránkách Nadace a za důvěryhodnost informací na těchto webových stránkách odpovídá správní rada Nadace. Naším úkolem není posuzování těchto záležitostí. V souladu s tím nejsme odpovědní za žádné změny, které mohly být provedeny v informacích, které jsou předmětem našeho ověřování, ani za případné rozdíly mezi informacemi, na které se vztahuje naše zpráva, a informacemi uveřejněnými na webových stránkách Nadace.

27. června 2023

*PricewaterhouseCoopers Audit p.v.o.*

PricewaterhouseCoopers Audit, s.r.o.



@dobryandel



@dobryandel



@dobryandel



Dobry anděl



DOBRÝ ANDĚL

V Praze 28. 6. 2023

**DOBRÝ ANDĚL, nadace**

Holečkova 3331/37, 150 00 Praha 5

IČ: 24161501, Spis. zn. N1231 městský soud v Praze

[www.dobryandel.cz](http://www.dobryandel.cz), e-mail: [andelskaposta@dobryandel.cz](mailto:andelskaposta@dobryandel.cz)

telefon 733-119-119, 733-123-450, číslo účtu 8001008/5500

Autory fotografií zakladatelů a zaměstnanců jsou: Helena Kriglová a Lukáš Oujeský