

**VÝROČNÍ ZPRÁVA**  
**NADACE**  
**DOBŘÝ ANDĚL**  
**2020**

DOBRÝ ANDĚL, nadace, Holečkova 3331/37, 150 00 Praha 5  
IČ: 24161501, Spis. zn. N1231 městský soud v Praze  
[www.dobryandel.cz](http://www.dobryandel.cz), číslo účtu: 8001008/5500  
e-mail: [andelskaposta@dobryandel.cz](mailto:andelskaposta@dobryandel.cz), [dobryandel@dobryandel.cz](mailto:dobryandel@dobryandel.cz)  
telefon: 733-119-119, 733-123-450

Úvodní slovo .....	4
Nadace Dobrý anděl .....	5
Hodnoty nadace .....	6
Etický kodex.....	7
Zakladatelé a správní orgány.....	8
Tým nadace .....	9
Přehled finanční pomoci v roce 2020.....	11
Andělský rok desátý .....	13
Poděkování.....	17
Financující partneři.....	19
Dědictví .....	19
Podporují nás .....	20
Mediální partneři .....	21
Spolupracující organizace.....	23
Účetní závěrka 2019 .....	24
Příloha k účetní závěrce .....	28
Výkaz plnění finančních pravidel etického kodexu za rok 2019.....	40

# Úvodní slovo

Vážené dámy, vážení pánové, milí přátelé Dobrého anděla,

je obdivuhodné, že i v roce 2020 Dobří andělé v naší zemi velice velkoryse a stabilně podporovali rodiny s vážným onemocněním. A to i navzdory tomu, že si leckdo mohl říci, že měl „svých starostí dost“. To je, řekl bych, velmi povzbuzující zpráva pro nás všechny, kdo v České republice žijeme. Koneckonců činy, lépe než slova, říkají, kdo vlastně jsme.

Tak to je myslím ta „nejdůležitější zpráva“ k loňskému roku...

Maličký (a ryze dámský) tým v Dobrém andělovi fungoval po celý rok obdivuhodně, s nasazením i dobrou náladou. Děvčatům v Dobrém andělovi, a také lékařům a sestřičkám, kteří se o pacienty v tomto náročném roce starali, bych moc rád poděkoval. Podobně jako řadě přátel, bez nichž bychom toho zdaleka tolik nezvládli.

Přeji Vám povzbudivé čtení.

S úctou

**Petr Sýkora**  
spoluzakladatel nadace Dobrý anděl



# Nadace Dobrý anděl

Nadace Dobrý anděl podporuje rodiny s dětmi, kde má rodič nebo dítě onkologické onemocnění nebo dítě onemocnělo jiným závažným onemocněním. Díky dárcům – Dobrým andělům – může nadace pravidelnými finančními příspěvky každý měsíc podporovat tisíckovky těchto rodin, které se ocitly v těžké životní situaci.

Dobrý anděl je unikátní, protože:

## Příspěvky odevzdává do posledního haláře®

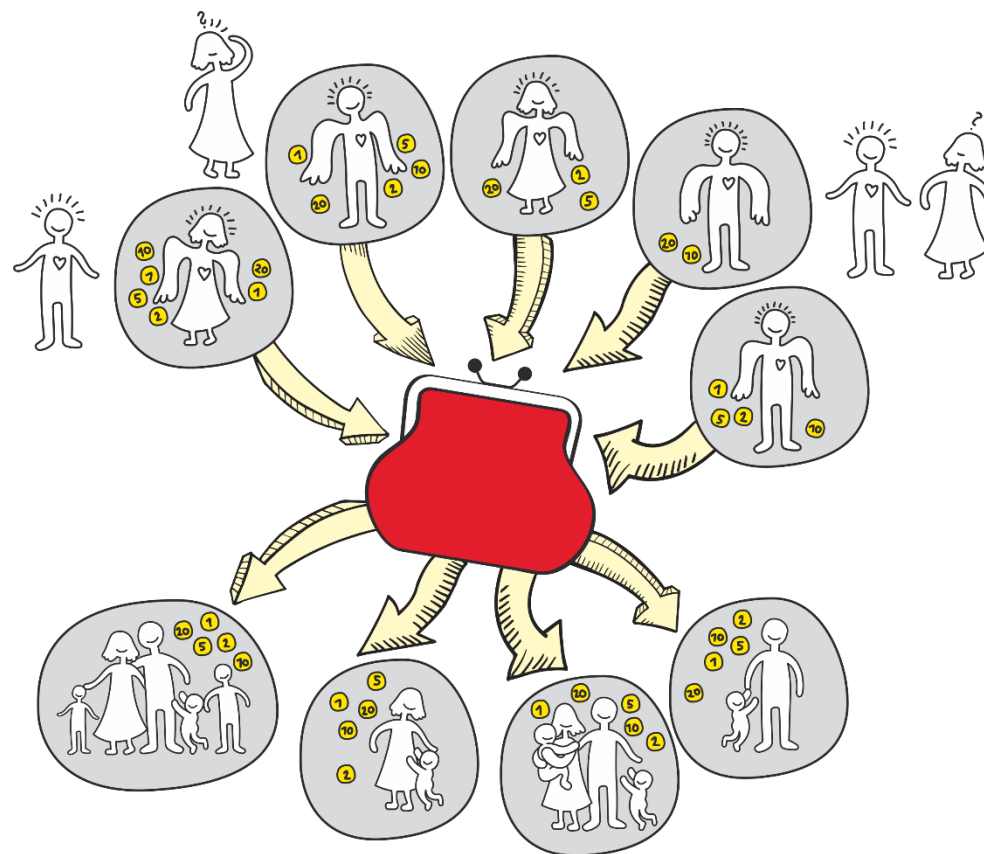
Všechny finanční příspěvky, které do Systému od Dobrých andělů přijdou v daném měsíci, jsou vždy první pracovní den následujícího měsíce odeslány potřebným rodinám. Veškeré provozní náklady nadace jsou hrazeny ze soukromých financí jejích zakladatelů a dalších filantropů.

## Víte, komu pomáháte

Každý dárc – Dobrý anděl – získá při registraci automaticky přístup na svůj Andělský účet, kde si může kdykoliv najít, komu jeho konkrétní příspěvek pomohl, a přečíst si životní příběh rodin, kterým pomáhá.

## Pomáhá pravidelně, každý měsíc

Léčba závažných onemocnění je dlouhodobá. Rodiny příjemců tak potřebují pravidelnou pomoc Dobrých andělů, která jim pomáhá pokrýt jak výdaje s léčbou spojené, tak pokles příjmů.



# Hodnoty nadace

## Radost

Máme **radost** z toho, že umožňujeme lidem, aby si navzájem efektivně pomáhali. Dobří andělé zažívají **radost** z dávání.

## Respekt

Respektujeme **slabší, nemocné a potřebné**. Respektujeme kolegy v ziskovém i neziskovém sektoru. Respektujeme **Dobré anděly** a **partnery** bez ohledu na výši jejich příspěvku nebo pomoci.

## Spolupráce

Spolupracujeme s **lékaři, sestrami a sociálními pracovníky, firmami** a dalšími organizacemi, které sdílí naše hodnoty.

## Odvaha

Máme **odvahu** pouštět se do těžkých věcí. Snažíme se být odvážní v komunikaci - argumentovat, **odvážněji** obhajovat naše hodnoty a to, že jsme jiní.

# Etický kodex

Jako zakladatelé nadace Dobrý anděl tímto dáváme **veřejný příslib**:

1. Nadaci jsme založili **s čistým úmyslem** vybudovat Systém finanční pomoci, v němž může každý podporovat rodiny, kde matka, otec nebo dítě má onkologické onemocnění nebo se dítě potýká s jinou závažnou a dlouhodobou nemocí a které se ocitly v těžké životní situaci.
2. Veškerou naši činnost budeme vykonávat **zdarma**, bez nároku na honorář. To platí i pro členy Správní a Dozorčí rady a jejich rodinné příslušníky.
3. Budeme dbát na to, aby byla vždy dodržena **úplná adresnost**. Dárce bude znát kontaktní údaje rodiny, která jeho příspěvky obdržela. Příjemce bude znát identitu dárce pouze s jeho souhlasem.
4. Budeme dbát na to, aby byla vždy dodržena **úplná transparentnost**. Dárce bude moci v Systému pravidelně kontrolovat nejen komu, ale i kdy jsou jeho příspěvky odesílány.
5. Budeme dbát na **plné zachování výše finančního daru**. K příjemci se dostane celá částka, kterou dárce daruje, do posledního haléře.
6. Jako zakladatelé nikdy **nebudeme rozhodovat o výběru příjemců pomoci**, stejně jako členové Správní a Dozorčí rady a pracovníci nadace. Do Systému pomoci budou zařazeny na základě potvrzení lékařem všechny rodiny, které splní aktuální podmínky a pravidla poskytování pomoci.
7. Budeme pravidelně zveřejňovat úplné **výsledky hospodaření**, které budou **transparentní a lehce dostupné**. Navíc budou obsahovat i skutečnosti, jejichž zveřejnění není povinné, abychom popsali fungování nadace ještě podrobněji, než vyžaduje zákon.
8. Veškeré **provozní náklady** související se zabezpečením činnosti nadace **budou hrazeny z jiných zdrojů** než z příspěvků dárců tak, aby byl dodržen převod všech peněz od dárců k příjemcům.
9. Naším cílem je **dlouhodobé rozvíjení činnosti** neziskové organizace.
10. Budeme **ctít a vážit si každého dárce**, Dobrého anděla, bez ohledu na výši jeho měsíčního příspěvku.

V Praze dne 1. ledna 2019.

# Zakladatelé a správní orgány



**Petr Sýkora**

spoluzakladatel nadace  
předseda Správní rady



**Jan Černý**

spoluzakladatel nadace  
člen Správní rady



**Andrej Kiska**

spoluzakladatel nadace



**Milan Vašina**

člen Správní rady



**prof. MUDr. Jan Starý, DrSc.**

předseda Dozorčí rady



**Tania le Moigne**

členka Dozorčí rady



**Pavel Kysilka**

člen Dozorčí rady

# Tým nadace



**Šárka Procházková**  
výkonná ředitelka



**Martina Hovorková**  
provozní a finanční ředitelka



**Klára Zahradníková**  
zástupkyně ředitelek  
web a social media manager



**Markéta Křížová**  
marketingový a PR manager  
(do května 2020)



**Zuzana Vítková**  
marketingový a PR manager  
(od května 2020)



**Lucie Sieberová**  
specialistka příjemců pomoci



**Lenka Balonová**  
péče o rodiny a dárce



**Petra Kůrková**  
péče o rodiny a dárce  
(od ledna 2020 na MD/RD)



**Helena Kriglová**  
péče o rodiny a dárce



**Anita Stejskalová**  
asistentka marketingu  
péče o rodiny a dárce  
(od října 2020 na MD)



**Markéta Jarošová  
Těmínová**  
péče o rodiny a dárce



**Romana Grauová**  
péče o rodiny a dárce



**Aneta Krausová**  
péče o rodiny a dárce



**Yveta Mikušová**  
péče o rodiny a dárce  
(od května 2020)



**Lucie Kohnerová**  
asistentka marketingu  
péče o rodiny a dárce  
(od září 2020)

# Přehled finanční pomoci v roce 2020

Období	Dárci, Dobří andělé, přispěli	Rozděleno mezi příjemce pomoci	Počet spolupracujících lékařů a zdravotnických pracovníků v daném období	Počet rodin, kterým v daném období Dobří andělé pomohli	Průměrná výše finančního příspěvku rodinám
leden 2020	25 800 042,60 Kč	25 800 042,60 Kč	3701	3825	6 745,11 Kč
únor 2020	24 637 633,01 Kč	24 637 633,01 Kč	3745	3836	6 422,74 Kč
březen 2020	25 444 173,33 Kč	25 444 173,33 Kč	3797	3881	6 556,09 Kč
duben 2020	25 241 941,55 Kč	25 241 941,55 Kč	3819	3894	6 482,27 Kč
květen 2020	24 787 479,40 Kč	24 787 479,40 Kč	3855	3900	6 355,76 Kč
červen 2020	25 574 017,01 Kč	25 574 017,01 Kč	3894	3939	6 492,52 Kč
červenec 2020	25 326 140,36 Kč	25 326 140,36 Kč	3925	3959	6 397,11 Kč
srpen 2020	25 178 485,13 Kč	25 178 485,13 Kč	3968	3968	6 345,38 Kč
září 2020	25 095 090,19 Kč	25 095 090,19 Kč	3996	3976	6 311,64 Kč
říjen 2020	25 914 064,91 Kč	25 914 064,91 Kč	4032	3986	6 501,27 Kč
listopad 2020	28 954 465,70 Kč	28 954 465,70 Kč	4064	3989	7 258,58 Kč
prosinec 2020	38 309 137,08 Kč	38 309 137,08 Kč	4097	3994	9 591,67 Kč
<b>2020 celkem</b>	<b>320 262 670,27 Kč *)</b>	<b>320 262 670,27 Kč</b>	<b>4097</b>	<b>4857 **)</b>	<b>6 792,85 Kč</b>

\*) Pozn. 1 - Hodnota přijatých darů je upravena o část příspěvků nad 20 tis. Kč, které byly v souladu s Pravidly poskytování finanční pomoci časově rozlišeny z předchozích a do následujících období a budou také vždy vyplaceny do posledního haléře příjemcům pomoci. Přijaté dary za rok 2020 dle čl. 8 Přílohy k účetní závěrce ve výši 321 141 779,27 Kč byly navýšeny o časové rozlišení z roku 2019 v částce 15 719 573 Kč a poníženy o časové rozlišení do roku 2021 v částce 16 598 682 Kč.

\*\*) Pozn. 2 - Celkový počet rodin, kterým Dobří andělé pomohli v roce 2020.



*„Milí přátelé Dobrého anděla,*

*dovolte mi krátkou rekapitulaci roku 2020, který jsme stejně jako celý svět, strávili ve znamení pandemie. Tedy obav a nejistoty, ale také obrovské solidarity a naděje.*

*Pomoc Dobrých andělů přetrvala po celé dlouhé období. Dárci svými nezměnnými a často naopak navýšenými příspěvky poslali rodinám neochvějnou zprávu. Nemusejí se bát, díky Dobrým andělům na to rodiny s dětmi v těžké životní situaci způsobené vážným onemocněním nejsou samy.*

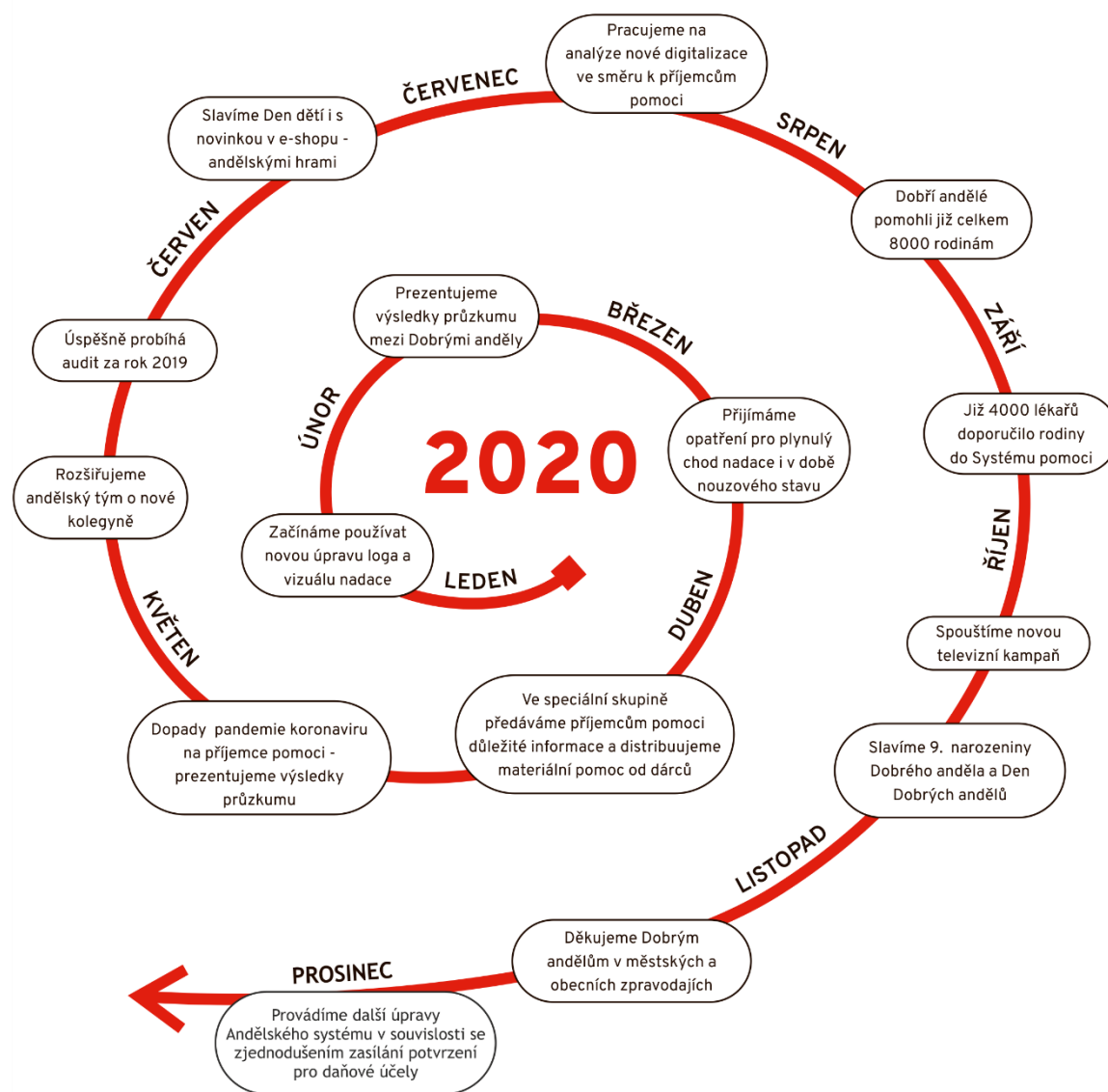
*Koloběh každodenního života se nezastavil. Ano, změnil tempo i priority, poodhalil nám neznámé starosti, ale také nám ukázal nové cesty, jak být více spolu, a připomenul hodnoty, jako je zdraví a sounáležitost. I my jsme v Dobrém andělovi ze dne na den změnili plány a začali improvizovat. V průběhu celého roku jsme měli možnost využívat laskavých nabídek lidí, sdružení i firem, kteří nezištně věnovali rodinám hygienické a ochranné pomůcky, jichž byl v začátcích epidemie zoufalý nedostatek. Často mezi nimi byli i sami příjemci pomoci Dobrého anděla, kteří po večerech šili roušky pro ostatní a měli radost, že jsou užiteční a mohou tak alespoň trochu vrátit pomoc, které se jim dlouhodobě dostává od Dobrých andělů. Ale také lidé, jimž se ze dne na den zastavil jejich byznys a oni nechtěli sedět jen s rukama v klíně.*

*Zodpovědným chováním a bezpečným provozem jsme se s celým týmem snažili zajistit kontinuitu pravidelné pomoci, zůstat oporou rodinám, transparentní nadací pro dárci, spolehlivým partnerem spolupracujícím organizacím a finančním partnerům, to vše s respektem ke zdravotníkům a všem členům záchranných složek.*

*Děkujeme!“*

**Šárka Procházková**  
výkonná ředitelka nadace Dobrý anděl

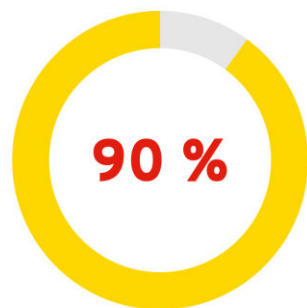
# Andělský rok desátý



## Dobří andělé mají prostě Dobrá srdce ♥

20. února 2020

Dělá nám nesmírnou radost, že podporují také další neziskové organizace - ať už finančně, materiálně nebo dobrovolnicky. 50 % dárců také **někdy mluví o tom, že jsou Dobrymi anděly**, a pomáhá tak šířit dobrou myšlenku pomoci. Děkujeme!



Dobrych andělů pomáhá také jiným neziskovým organizacím

Zdroj: Průzkum mezi Dobrymi anděly, září 2019

## Strach o budoucnost

9. března 2020

Pro více než 30 % rodičů, kteří se starají o vážně nemocné dítě, je **prakticky nemožné** sehnat za sebe zastoupení v péči o dítě na více než jednu hodinu - členové užší rodiny si na složitější zdravotnické úkony třeba netroufají a placená pomoc je pro ně buď finančně nákladná, nebo v místě jejich bydliště nedostupná. I proto nejčastěji podají ruku právě prarodiče či sourozenci dítěte. Rodiny proto mimo jiné často trápí otázka **péče o dítě v budoucnu**.

*„Jsme velmi vděčni za pomoc od Dobrych andělů pro naši dceru. Máme však obavy, jestli seženeme pomoc i v budoucnosti, až bude dcera dospělá.“*

(ze vzkazů od rodin)

### Co rodiny nejvíce trápí při pohledu do budoucna?



nejistý vývoj zdravotní situace



zajištění péče o dítě v budoucnu



riziko psychického vyčerpání pečujícího rodiče



nedostatek financí

## Mimořádná opatření a informace pro příjemce pomoci Dobrych andělů

16. března 2020

Sdílíme důležité informace pro všechny příjemce pomoci Dobrych andělů:

1. **Finanční pomoc** od Dobrych andělů bude i nadále odesílána ve standardních termínech (příště tedy již 1. dubna 2020).
2. Všem příjemcům pomoci, kteří mají v tuto chvíli nastavenou **výplatu pomoci poštovní poukázky**, doporučujeme, aby provedli změnu způsobu výplaty na bankovní převod.
3. Vzhledem ke karanténním opatřením a s ohledem na ochranu zdraví příjemců pomoci, **zakazujeme jakékoliv fyzické návštěvy** v sídle Dobrého anděla. Poštovní či kurýrní zásilky přijímáme standardně.
4. Všem příjemcům, u nichž v současné době probíhá tzv. **obnovení**, byly odeslány informace o dalším postupu.

## Rodiny, kterým pomáhají Dobří andělé. Spojuje je vážná nemoc, dopad koronaviru je však na každou z nich jiný

13. května 2020

Jsou to dva měsíce, kdy jsme zahájili boj proti epidemii onemocnění covid-19. Zavedla se spousta opatření, která nám změnila život. **Jak se ale život změnil těm, kteří již trpí vážným onemocněním a nyní se potýkají s dalšími omezeními? Průzkum**, který jsme provedli mezi příjemci pomoci od Dobrých andělů, potvrdil, že každého zasáhla jiným způsobem i intenzitou.

## Den dětí s Andělskými hrami

1. června 2020

Pojďte si s námi na Den dětí zavzpomínat na dětství! V Andělském e-shopu jsme pro vás připravili cestovní variantu hry *Země, město a Námořní bitva*. Věříme, že vám udělají radost ☺



## Dobří andělé již pomohli 8000 rodin

27. července 2020

Od vzniku Dobrého anděla již dárci pomohli 8 tisícům rodin z celé České republiky. To už vydá na jedno středně velké město. Děkujeme!

Kterým rodinám pomáháte právě vy? Jejich příběhy najdete po přihlášení do svého [Andělského účtu](#).

## 4000 lékařů již doporučilo pomoc Dobrých andělů

29. září 2020

Jejich pomoci si velmi vážíme, děkujeme!

Co o pomoci Dobrých andělů říká **pan doktor Lokaj** z Kliniky dětské onkologie Fakultní nemocnice Brno, který se ve své praxi setkává s dětmi, které Dobří andělé pravidelně podporují?



## Díky pravidelné pomoci je pro ně každý den snazší – nová kampaň na TV Nova

14. října 2020

Letošní, již [osmá, kampaň na TV Nova](#), kterou můžete vidět na svých obrazovkách od poloviny října, poukazuje na to, **co vše pro rodiny pravidelná pomoc Dobrých andělů znamená**. Krátké charitativní spoty obsahují reálné výpovědi rodin, které o těchto pocitech hovoří. Rodiny doplňují také tváře televize – Lucie Borhyová a Rey Koranteng.



Cílem kampaně je oslovit nové potenciální dárcce a zároveň ukázat dárcům, Dobrým andělům, kteří se do pomoci zapojili díky předešlým společným kampaním, vděčnost rodin s vážně nemocným rodičem či dítětem.

Děkujeme!

## Dobří andělé slaví 9. narozeniny

8. listopadu 2020

Oslavte je společně s námi a pomozte najít další Dobré anděly! Nebojte se „pochlubit“ dobrou věcí – řekněte svým přátelům a známým, že i vy jste Dobrými anděly. Podělte se s nimi o své zkušenosti, inspirujte! Mnozí z vás se o Dobrém andělovi dozvěděli právě od svých přátel či známých. A s kamarádem můžete vždy probrat všechny pro a proti :-)

Pro ty z vás, kteří by chtěli tímto způsobem pomoci šířit myšlenku Dobrého anděla dále, jsme připravili [několik tipů](#).



Klárka (8 let), onkologické onemocnění

# Poděkování

## Rádi bychom touto cestou poděkovali:

- ♥ Všem Dobrým andělům, kteří nejen svojí nezištnou finanční pomocí každý měsíc drží rodiny v těžké životní situaci nad vodou.
- ♥ Všem partnerům Dobrého anděla, kteří nám svojí neocenitelnou pomocí velmi pomáhají v každodenní práci.
- ♥ Všem lékařům, sestrám, sociálním pracovníkům a dalším zaměstnancům zdravotnických zařízení či neziskových organizací, kteří tak obětavě nad rámec svých pracovních povinností pomáhají rodinám vyřešit jejich sociální a finanční situaci.
- ♥ Mědiím, která zveřejňují informace o Dobrém andělovi, a tím pomáhají šířit myšlenku pomoci druhým dále.
- ♥ Rodinám s dětmi, které se přihlásily do programu Dobrého anděla a které tak umožnily všem dárcům - Dobrým andělům - zažívat radost z dávání.
- ♥ Všem dobrým lidem, kteří nás v naší činnosti jakkoli podporují.

*Děkujeme!*



Martínek (10 let), metabolická porucha

*„Kdykoli jsme přemýšleli nad budoucností naší nadace, počítali jsme s možností, že ne vždy budou vnější okolnosti jenom příznivé. Zejména jsme často diskutovali tu eventualitu, že dojde k hospodářskému poklesu. Jaké to asi bude mít důsledky z hlediska počtu dárců a velikosti jejich darů a co by to mohlo znamenat z hlediska financování provozu nadace kvůli možným dopadům na finanční partnery. Netušili jsme, že kvůli celosvětové epidemii a s ní souvisejícím ekonomickým šokům tak brzy projdeme zatěžkávací zkouškou.*

*Ukázalo se, že systém nadace Dobrý anděl je tak, jak je nastaven, dostatečně robustní. Většina dárců v pravidelných darech pokračovala i nadále. Dokonce jsme získali i část nových dárců. Zde zafungovala zejména systematická práce v online světě, PR, ale i již tradiční spolupráce s TV NOVA a k tomu navazující marketingová podpora. Nelze opomenout ani v podstatě kontinuální outdoorovou kampaň, díky které neustále posilujeme naši značku. Pomoc rodinám se tak dokonce podařilo navýšit.*

*Ekonomická nejistota a výpadky celých odvětví se nevyhnutelně podepsaly na tom, že řada našich finančních partnerů čelila ekonomickým těžkostem a nebyla tak schopna pomoci s financováním provozu jako obvykle. Zde se ukázalo, že bylo prozíravé vytvářet si finanční rezervu na horší časy. Nicméně je jasné, že na tuto oblast se v budoucnu budeme muset zaměřit jako na jednu z priorit.*

*Na závěr bych rád vyzdvihl tým Dobrého anděla, který podle mého obstál v minulém roce na jedničku. Podobně jako v jiných organizacích bylo nutné provést takové změny jako práci na směny, práci z domova a jiná organizační opatření. Na přechodnou dobu zvládli koordinovat i jinou pomoc, než běžně děláme. To vše náš tým zvládal chytře, efektivně a s úsměvem.“*

**Jan Černý**

spoluzakladatel nadace Dobrý anděl



# Financující partneři



Václav Dejčmar

Martin Burda

Nad'a a Zbyněk  
Frolíkoví



Inka a Martin  
Kováčovi



Tania a Vassili  
le Moigne



Odyssey44



Květa a Šimon Vostří



Jindra a Petr  
Sýkorovi

Pavla a Petr Šmídovi

Milan Vašina



# Dědictví

Dědictvím činnost nadace Dobrý anděl laskavě podpořili:

Věra Mašínová

Františka  
Verbergrová

# Podporují nás



# Mediaální partneři





♥ Děkujeme také obecním a městským zpravodajům, jež uveřejnily naše články, a majitelům všech webových stránek a blogů, kteří umístili bannery Dobrého anděla.

# Spolupracující organizace



# Účetní závěrka 2020

## Rozvaha k 31. 12. 2020 - Aktiva

<b>AKTIVA</b>	Stav k prvnímu dni účetního období 2020 (tis. Kč)	Stav k poslednímu dni účetního období 2020 (tis. Kč)
<b>A. Dlouhodobý majetek celkem</b>	<b>1 234</b>	<b>606</b>
I. Dlouhodobý nehmotný majetek celkem	2 124	2 461
2. Software	2 123	2 461
6. Nedokončený dlouhodobý nehmotný majetek	1	0
II. Dlouhodobý hmotný majetek celkem	1 163	313
4. Hmotné movité věci a jejich soubory	313	313
9. Nedokončený dlouhodobý hmotný majetek	850	0
IV. Oprávky k dlouhodobému majetku celkem	-2 053	-2 168
2. Oprávky softwaru	-1 766	-1 855
7. Oprávky k samostatným movitým věcem a souborům movitých věcí	-287	-313
<b>B. Krátkodobý majetek celkem</b>	<b>81 122</b>	<b>89 293</b>
I. Zásoby celkem	270	416
7. Zboží na skladě a v prodejnách	270	416
II. Pohledávky celkem	256	256
4. Poskytnuté provozní zálohy	221	228

5. Ostatní pohledávky	6	3
17. Jiné pohledávky	27	349
18. Dohadné účty aktivní	2	11
<b>III. Krátkodobý finanční majetek celkem</b>	<b>80 486</b>	<b>88 195</b>
3. Peněžní prostředky na účtech	70 544	78 159
4. Majetkové cenné papíry k obchodování	1 079	1 193
5. Dluhové cenné papíry k obchodování	8 863	8 843
<b>IV. Jiná aktiva celkem</b>	<b>110</b>	<b>91</b>
1. Náklady příštích období	110	91
<b>Aktiva celkem</b>	<b>82 356</b>	<b>89 899</b>

## Rozvaha k 31. 12. 2020 - Pasiva

PASIVA	Stav k prvnímu dni účetního období 2020 (tis. Kč)	Stav k poslednímu dni účetního období 2020 (tis. Kč)
<b>A. Vlastní zdroje celkem</b>	81 533	88 575
I. Jmění celkem	81 533	88 575
1. Vlastní jmění	1 000	1 000
2. Fondy	80 536	87 606
3. Oceňovací rozdíly z přecenění finančního majetku a závazků	-3	-31
<b>B. Cizí zdroje celkem</b>	823	1 324
III. Krátkodobé závazky celkem	823	1 324
1. Dodavatelé	5	1
4. Ostatní dluhy	5	5
5. Zaměstnanci	308	293
7. Závazky k institucím sociálního zabezpečení a veřejného zdravotního pojištění	184	170
8. Daň z příjmů	35	153
9. Ostatní přímé daně	58	54
10. Daň z přidané hodnoty	0	38
22. Dohadné účty pasivní	228	610
<b>Pasiva celkem</b>	82 356	89 899

# Výkaz zisku a ztráty za období 2020

	Hlavní činnost (tis. Kč)		
<b>A. Náklady</b>		<b>V. Ostatní náklady celkem</b>	<b>208</b>
I. Spotřebované nákupy a nakupované služby celkem	9 533	18. Nákladové úroky	2
1. Spotřeba materiálu, energie a ostatních neskladovaných dodávek	610	19. Kursové ztráty	1
2. Prodané zboží	720	20. Dary	2
4. Náklady na cestovné	22	21. Manka a škody	1
5. Náklady na reprezentaci	3	22. Jiné ostatní náklady	202
6. Ostatní služby	8 178	<b>VI. Odpisy, prodaný majetek, tvorba rezerv a opravných položek celkem</b>	<b>965</b>
<b>III. Osobní náklady celkem</b>	<b>5 880</b>	23. Odpisy dlouhodobého majetku	115
10. Mzdové náklady	4 598	24. Prodaný dlouhodobý majetek	850
11. Zákonné sociální pojištění	1 250	<b>VIII. Daň z příjmů celkem</b>	<b>167</b>
13. Zákonné sociální náklady	20	<b>Náklady celkem</b>	<b>16 755</b>
14. Ostatní sociální náklady	12		
<b>IV. Daně a poplatky celkem</b>	<b>2</b>		
15. Daně a poplatky	2		

# Výkaz zisku a ztráty za období 2020

	Hlavní činnost (tis. Kč)
<b>B. Výnosy</b>	
II. Přijaté příspěvky celkem	13 113
3. Přijaté příspěvky (dary)	13 113
III. Tržby za vlastní výkony a za zboží celkem	1 804
Tržby za prodané zboží	1 804
IV. Ostatní výnosy celkem	120
7. Výnosové úroky	116
8. Kurzové zisky	1
10. Jiné ostatní výnosy	3
V. Tržby z prodeje majetku, zúčtování rezerv a opravných položek celkem	1 718
11. Tržby z prodeje dlouhodobého nehmotného a hmotného majetku	1 710
14. Výnosy z krátkodobého finančního majetku	8
<b>Výnosy celkem</b>	<b>16 755</b>

C. Výsledek hospodaření před zdaněním	35
16. Daň z příjmů	167
D. Výsledek hospodaření po zdanění	0

# Příloha k účetní závěrce

## 1. Všeobecné informace

### 1.1. Základní informace o nadaci

DOBŘÝ ANDĚL, nadace (dále „Nadace“) byla zapsána do nadačního rejstříku vedeného Městským soudem v Praze dne 23. dubna 2015 jako nadace v oddílu N, vložce číslo 1231, IČO 241 61 501. Její sídlo je Holečkova 3331/37, Praha 5.

Zřizovateli Nadace jsou:

- Petr Sýkora
- Ing. Andrej Kiska
- Jan Černý

Účelem Nadace je přispívat ke zlepšování a rozvoji kvality života jednotlivce i společnosti jako takové. V této souvislosti a za tímto účelem Nadace uskutečňuje zejména činnost směřující k zabezpečení pravidelné finanční, materiální a jiné podpory nezaopatřeným dětem a rodinám s nezaopatřenými dětmi, kde dítě nebo rodič trpí rakovinou nebo dítě trpí jinou závažnou nemocí, například cystickou fibrózou, svalovou dystrofií Duchenne, nemocí motýlích křídel nebo závažnou metabolickou poruchou, a které se dostaly vlivem zákeřné nemoci do finanční tísně.

### 1.2. Orgány nadace

Složení Správní rady k 31. prosinci 2020 a k 31. prosinci 2019:

- Petr Sýkora, předseda Správní rady
- Jan Černý
- Milan Vašina

Složení Dozorčí rady k 31. prosinci 2020 a k 31. prosinci 2019:

- prof. MUDr. Jan Starý, DrSc., předseda Dozorčí rady
- Tania le Moigne
- Pavel Kysilka

## 2. Účetní postupy

### 2.1. Základní zásady vedení účetnictví

Účetní závěrka je sestavena v souladu se zákonem č. 563/1991 Sb., o účetnictví, vyhláškou č. 504/2002 Sb. v platném znění a Českými účetními standardy pro účetní jednotky, u kterých hlavním předmětem činnosti není podnikání, a je sestavena v historických cenách.

Účetním obdobím Nadace je kalendářní rok.

Účetní záznamy jsou zpracovány v účetním softwaru. Účetní doklady jsou archivovány v sídle Nadace.

### 2.2. Dlouhodobý hmotný a nehmotný majetek

Nehmotný a hmotný majetek, jehož doba použitelnosti je delší než 1 rok a pořizovací cena převyšuje 40 000 Kč za položku, je považován za dlouhodobý nehmotný a hmotný majetek.

Nakoupený nehmotný a hmotný majetek je prvotně vykázán v pořizovacích cenách, které zahrnují cenu pořízení a náklady s jeho pořízením související.

Dlouhodobý nehmotný a hmotný majetek je odpisován metodou rovnoměrných odpisů na základě jeho předpokládané doby životnosti.

Granty a dotace určené na pořízení nehmotného majetku jsou prvotně vykázány v položce vlastní jmění. V případě, že je takto pořízený majetek odpisován, postupuje se takto:

- a) stanoví se částka, která zvýší výnosy, a to z výše odpisů v poměru přijaté dotace/grantu a pořizovací ceny. V případě, že je majetek pořízen zcela z přijaté dotace, je tato částka rovna výši odpisů,
- b) sníží se výše vlastního jmění o tuto částku, a
- c) současně se zvýší jiné ostatní výnosy o tuto částku.

## 2.3. Zásoby

Nakoupené zásoby představují zboží prodané prostřednictvím e-shopu Nadace a jsou oceňovány pořizovací cenou sníženou o případnou opravnou položku. Pořizovací cena zahrnuje veškeré náklady související s pořízením těchto zásob (zejména doprava, grafické práce).

Pro ocenění úbytků nakoupených zásob užívá Nadace metodu váženého průměru. Nadace účtuje o zásobách způsobem B.

## 2.4. Krátkodobý finanční majetek

Cenné papíry jsou okamžitě likvidní, proto o nich Nadace účtuje jako o krátkodobém finančním majetku. Nakoupené cenné papíry se oceňují v pořizovací hodnotě. Pořizovací cena zahrnuje náklady na pořízení, nezahrnuje obsažené předplacené úroky.

Cenné papíry Nadace nepřeceňuje dle aktuální tržní ceny cenného papíru, protože uplatňuje výjimku pro mimoúčetní jednotku dle § 27 odst. 7 Zákona o účetnictví. Cenné papíry vedené v cizích měnách jsou přeceňovány kurzem platným ke konci účetního období.

Při prodeji cenného papíru se zisk nebo ztráta z prodeje vypočte jako rozdíl mezi výnosem z prodeje cenných papírů a účetní hodnotou prodaných cenných papírů.

Úroky a dividendy se účtují do výnosů.

## 2.5. Pohledávky

Pohledávky jsou vykázány v nominální hodnotě.

## 2.6. Přepočtení cizích měn

Zůstatky peněžních aktiv, pohledávek a závazků vedených v cizích měnách byly přepočteny devizovým kurzem zveřejněným Českou národní bankou k rozvahovému dni. Všechny kurzové zisky a ztráty z přepočtu peněžních aktiv, pohledávek a závazků jsou účtovány do výkazu zisku a ztráty.

## 2.7. Cizí zdroje

Dlouhodobé a krátkodobé závazky se vykazují ve jmenovitých hodnotách.

## 2.8. Nadační dary

Nadační dary jsou přijímány na základě uzavřených darovacích smluv mezi Nadací a dárci a to v peněžité i naturální podobě nebo na základě příspěvku na bankovní účet Nadace.

Nadační dary na podporu činnosti Nadace v souladu s posláním Nadace se účtují do fondů v rámci „Vlastních zdrojů“. Věcné nadační dary jsou oceňovány reprodukční pořizovací cenou. Část nadačních darů využitá na provoz Nadace je zúčtována do „Ostatních výnosů“.

Nadační dary peněžní povahy určené na provoz Nadace jsou od roku 2015 účtovány jako navýšení Fondu pro úhradu nákladů z hlavní činnosti. O jeho čerpání rozhoduje Správní rada Nadace.

Nadační dary věcné povahy určené na provoz Nadace nebo nadační dary peněžní povahy určené ke krytí specifických provozních nákladů daného účetního období se účtují jako „Přijaté příspěvky“ do výnosů.

## 2.9. Nadační příspěvky

Nadační příspěvky, finanční i věcné, jsou poskytovány na základě písemné žádosti žadatele potvrzené lékařem po schválení Nadací.

Finanční nadační příspěvky jsou vypláceny z fondů v rámci „Vlastních zdrojů“, věcné příspěvky jsou poskytovány jen v případě, kdy Nadace obdržela věcný nadační dar.

## 2.10. Použití odhadů

Sestavení účetní závěrky vyžaduje, aby vedení Nadace používalo odhady a předpoklady, jež mají vliv na vykazované hodnoty majetku a závazků k datu účetní závěrky a na vykazovanou výši výnosů a nákladů za sledované období. Vedení Nadace stanovilo tyto odhady a předpoklady na základě všech jemu dostupných relevantních informací.

## 2.11. Účtování výnosů a nákladů

Výnosy a náklady Nadace za činnosti, které jsou vynaložené na naplnění účelu Nadace v souladu s jejím statutem, jsou vykázány v rámci hlavní činnosti. Odděleně jsou vykazovány výnosy a náklady Nadace za hospodářskou činnost.

V rámci hlavní činnosti se odděleně sledují náklady a výnosy přímo související s naplňováním účelu Nadace a náklady a výnosy na správu Nadace.

Celkové roční náklady na správu Nadace nesmí podle Statutu Nadace převýšit 15 % z ročně poskytnutých nadačních příspěvků.

## 2.12. Účtování o dědických řízeních

Veškeré získané příspěvky ze závěti nebo odkazu jsou součástí dlouhodobého Fondu na úhradu provozních nákladů (pokud zůstavitel neměl jiné přání).

O příspěvku do Fondu účtuje Nadace ke dni právní moci dědického usnesení v nominálních cenách uvedených v tomto usnesení. Změna hodnoty majetku během dědického řízení se promítá přímo do výše Fondu na úhradu provozních nákladů (včetně pozdějšího vyúčtování dohadných položek). Změna hodnoty majetku po ukončení dědického řízení ovlivňuje náklady a výnosy Nadace, které jsou účtovány vždy při jejich vypořádání a ke konci každého účetního období.

Prostředky získané v rámci dědického řízení nepodléhají dani z příjmu, ale dani darovací.

## 2.13. Následné události

Dopad událostí, které nastaly mezi rozvahovým dnem a dnem sestavení účetní závěrky, je zachycen v účetních výkazech v případě, že tyto události poskytl doplňující informace o skutečnostech, které existovaly k rozvahovému dni.

V případě, že mezi rozvahovým dnem a dnem sestavení účetní závěrky došlo k významným událostem zohledňujícím skutečnosti, které nastaly po rozvahovém dni, jsou důsledky těchto událostí popsány v příloze účetní závěrky, ale nejsou zaúčtovány v účetních výkazech.

### 3. Dlouhodobý nehmotný majetek

Během roku 2020 došlo k technickému zhodnocení nehmotného majetku o částku 337 tis. Kč (za rok 2019 byl zhodnocen o 220 tis. Kč).

### 4. Dlouhodobý hmotný majetek

V roce 2020 nedošlo k pořízení souboru movitých věcí.

Nadace neeviduje k 31. prosinci 2020 nedokončený dlouhodobý hmotný majetek (k 31. prosinci 2019 byla evidována nemovitost z dědického řízení v hodnotě: 850 tis. Kč).

### 5. Zásoby

Společnost nevytvořila opravnou položku k zásobám k 31. prosinci 2020 (k 31. prosinci 2019: 0 tis. Kč).

### 6. Pohledávky

Nadace neevidovala žádné pohledávky po splatnosti k 31. prosinci 2020 a k 31. prosinci 2019.

K 31. prosinci 2020 jsou evidovány jiné pohledávky ve výši 231 tis. Kč (k 31. prosinci 2019: 13 tis. Kč) z uzavřených smluv o věcném plnění a 118 tis. Kč (k 31. prosinci 2019: 14 tis. Kč) z ukončených dědických řízení.

Poskytnuté provozní zálohy tvoří zaplacenou kauci k nájmu kanceláře. Poskytnuté zálohy krátkodobé se váží k doposud nevyúčtovaným službám spojeným s nájmem bytu nebo vlastnictvím nemovitosti. Ostatní provozní pohledávky zahrnují platby přijaté platební kartou na účet operátora plateb (vztahující se k prosinci daného

roku). Pohledávky z dědických řízení souvisí s probíhajícím prodejem zděděného majetku a jeho vyúčtováním mezi jednotlivé dědice.

### 7. Krátkodobý finanční majetek

Nadace eviduje finanční majetek v podobě nakoupených cenných papírů a termínovaných vkladů.

Nadace zhodnocuje část volných peněžních prostředků nákupem cenných papírů v konzervativní struktuře (90 % dluhopisů, 10 % akcií) prostřednictvím externích služeb Asset Managementu. Ke konci roku 2020 byly evidovány cenné papíry v celkové hodnotě 10 036 tis. Kč (k 31. prosinci 2019: 9 942 tis. Kč), které Nadace eviduje jako krátkodobý finanční majetek. K uvedenému majetku je evidována záporná oceňovací odchylka z přecenění kurzem v hodnotě -31 tis. Kč (k 31. prosinci 2019: -3 tis. Kč).

Nadace eviduje dlouhodobý termínovaný vklad s konečnou splatností v červenci 2021 v hodnotě 2 082 tis. Kč (k 31. prosinci 2019: 2 082 tis. Kč). Výše vkladu zohledňuje postupně připsané úroky.

## 8. Vlastní zdroje

Přehled změn vlastních zdrojů (v tis. Kč):

	Vlastní jmění	Fondy	Vlastní zdroje celkem
<b>Zůstatek k 1. lednu 2020</b>	<b>0</b>	<b>81 533</b>	<b>81 533</b>
Přijaté nadační dary	0	321 142	321 142
Poskytnuté nadační příspěvky	0	-314 552	-314 552
Tvorba fondu na úhradu nákladů z hlavní činnosti	0	7 603	7 603
Čerpání zdrojů na úhradu nákladů z hlavní činnosti	0	-7 123	-7 123
Zúčtování oceňovacího rozdílu z předchozího účetního období	0	3	3
Záporný oceňovací rozdíl z přecenění finančního majetku a závazků	0	-31	-31
<b>Hospodářský výsledek za běžné období</b>	<b>0</b>	<b>0</b>	<b>0</b>
<b>Zůstatek k 31. prosinci 2020</b>	<b>0</b>	<b>88 575</b>	<b>88 575</b>

	Vlastní jmění	Fondy	Vlastní zdroje celkem
<b>Zůstatek k 1. lednu 2019</b>	<b>0</b>	<b>67 331</b>	<b>67 331</b>
Přijaté nadační dary	0	278 257	278 257
Poskytnuté nadační příspěvky	0	-268 243	-268 243

Tvorba fondu na úhradu nákladů z hlavní činnosti	0	11 863	11 863
Čerpání zdrojů na úhradu nákladů z hlavní činnosti	0	-7 672	-7 672
Změna oceňovacího rozdílu z přecenění majetku	0	-3	-3
<b>Hospodářský výsledek za běžné období</b>	<b>0</b>	<b>0</b>	<b>0</b>
<b>Zůstatek k 31. prosinci 2019</b>	<b>0</b>	<b>81 533</b>	<b>81 533</b>

Konečný zůstatek vlastních zdrojů k 31. prosinci 2020 je v následujícím složení:

- Nadační příspěvky určené k výplatě v řádném termínu dne 2. ledna 2020 ve výši 37 858 tis. Kč. (k 1. lednu 2020: ve výši 32 279 tis. Kč, které byly vyplaceny v řádném termínu dne 2. ledna 2020).
- Nadační příspěvky zadržené z důvodů na straně jejich příjemců, které byly vyplaceny do 31. ledna 2021 ve výši 429 tis. Kč., respektive do 28. února 2021 ve výši 26 tis. Kč a do 31. března 2021 ve výši 10 tis. Kč (k 1. lednu 2020: 310 tis. Kč, které byly vyplaceny do 31. ledna 2020, respektive 24 tis. Kč vyplaceny do 29. února 2020 a 0 tis. Kč vyplaceny do 31. března 2020).
- Část přijatých nadačních darů ve výši 16 599 tis. Kč, která je zadržena v souladu s pravidly finanční pomoci a je vyplácena postupně do konce roku 2021 (k 1. lednu 2020: 15 719 tis. Kč, které byly vyplaceny do konce roku 2020).
- Fond na úhradu nákladů z hlavní činnosti ve výši 32 673 tis. Kč (k 1. lednu 2020: 32 204 tis. Kč).
- Základní vklad zakladatelů ve výši 1 000 tis. Kč (k 1. lednu 2020: 1 000 tis. Kč).
- Záporný oceňovací rozdíl z přecenění finančního majetku a závazků ve výši 31 tis. Kč (k 1. lednu 2020: -3 tis. Kč) a zúčtování oceň. rozdílu z roku 2019 ve výši 3 tis. Kč (k 1. lednu 2019: 0 tis. Kč).

## 9. Nadační dary

Přehled nadačních darů za období od 1. ledna 2020 do 31. prosince 2020, uhrazených k 31. prosinci 2020, je uveden níže.

V příloze č. 1 k účetní závěrce jsou uvedeni jednotliví dárci, jejichž souhrnná výše darů za rok 2020 byla ve výši 10 tis. Kč a více.

	Částka v Kč
Úhrn darů ve výši 10 tis. Kč nebo více	110 891 743,58
Úhrn jednotlivých darů v částce do 10 tis. Kč	210 250 035,69
<b>Celkem</b>	<b>321 141 779,27</b>

Nadační dary přijaté od 2. ledna 2020 do 31. prosince 2020 ve výši 321 042 tis. Kč jsou vedeny jako příjmy veřejné sbírky dle zákona č. 117/2001 Sb. Tato veřejná sbírka byla povolena Magistrátem hlavního města Prahy na dobu neurčitou. Dary přijaté v rámci veřejné sbírky jsou zahrnuty v tabulce výše. Účel veřejné sbírky se plně shoduje s nadační listinou Nadace a statutem Nadace, podle kterého jsou příspěvky použity k zajištění pravidelné finanční, materiální a jiné podpory nezaopatřeným dětem a rodinám s nezaopatřenými dětmi, kde dítě nebo rodič trpí rakovinou nebo dítě trpí jiným závažným onemocněním, a které se dostaly vlivem zákeřné nemoci do finanční tísně.

## 10. Nadační příspěvky

Přehled vyplacených nadačních příspěvků za období od 1. ledna 2020 do 31. prosince 2020 (včetně úhrad provedených v období 1. ledna – 31. března 2021, které se vázaly k rozhodnutí o úhradě z roku 2020), je uveden níže. V tabulce

jsou zvlášť uvedeni pouze ti příjemci, jejichž celkový přijatý příspěvek za rok 2020 přesáhl částku 10 tis. Kč. Jejich soupis je součástí přílohy č. 2.

	Částka v Kč
Nadační příspěvky nad 10 tis. Kč včetně celkem	313 122 565,20
Nadační příspěvky pod 10 tis. na příjemce celkem	1 429 454,00
<b>Celkem</b>	<b>314 552 019,20</b>

Rozdíl mezi přiznanými a vyplacenými příspěvky ke dni 31. března 2021 je 0 Kč.

## 11. Fond na úhradu nákladů z hlavní činnosti

V roce 2015 byl zřízen Fond na úhradu nákladů z hlavní činnosti, do kterého přispívají financující partneři Dobrého anděla formou sponzorských darů v peněžní podobě. Počáteční zůstatek Fondu na úhradu nákladů z hlavní činnosti k 1. lednu 2020 je 32 204 tis. Kč. Během roku 2020 byly přijaty další příspěvky ve výši 7 320 tis. Kč od financujících partnerů a 283 tis. Kč z přijatých dědictví. Čerpání fondu v roce 2020 bylo 7 123 tis. Kč a zůstatek fondu k 31. prosinci 2020 byl ve výši 32 684 tis. Kč.

## Přehled darů do Fondu na úhradu nákladů z hlavní činnosti:

Jméno financujícího partnera	Částka v Kč
Nadační fond Abakus	800 000
Martin Burda	750 000
Crestyl - Nadační fond	220 000
decoDoma, s.r.o.	200 000
Václav Dejčmar	250 000
European Leadership & Academic Institute s.r.o. – dar jménem Taťány le Moigne	100 000
Nad'a a Zbyněk Frolíkovi	1 000 000
Futurum HK Shopping, s. r. o. (CPI Property group)	400 000
Ingrida a Martin Kováčovi	300 000
Odyssey 44, a. s. – Janka a Martin Kúšikovi	500 000
SÁGL PRODUCTION s.r.o.	300 000
SIKO KOUPELNY a.s.	500 000
Jindra a Petr Sýkorovi	1 000 000
Pavla a Petr Šmídovi	300 000
Milan Vašina	200 000
Šimon Vostrý	200 000

WOOD & Company Financial Services, a.s.	300 000
<b>Celkem od financujících partnerů</b>	<b>7 320 000</b>
Dědictví po paní V. Mašínové	162 742,63
Dědictví po paní F. Verbergrové	120 189,00
<b>Celkem z dědictví</b>	<b>282 931,63</b>
<b>Celkové příspěvky do Fondu</b>	<b>7 602 931,63</b>

## 12. Náklady příštích období

Náklady příštích období k 31. prosinci 2020 ve výši 90 tis. Kč (k 31. prosinci 2019: 110 tis. Kč) jsou tvořeny marketingovými náklady roku 2020 ve výši 38 tis. a nájemným kanceláře ve výši 52 tis. Kč.

## 13. Závazky

Závazky nebyly zajištěny žádným majetkem Nadace a nemají splatnost delší než 5 let.

Dohadné položky k 31. prosinci 2020 představují zejména služby spojené s nájmem prostor a nevyfakturované dodávky služeb.

Nadace nemá žádné závazky po splatnosti ze sociálního nebo zdravotního pojištění ani žádné závazky ke státním institucím.

## 14. Výnosy

Jako přijaté příspěvky roku 2020 jsou evidovány přijaté sponzorské dary ve formě věcného plnění v celkové hodnotě 5 990 tis. Kč. Z Fondu na úhradu nákladů hlavní činnosti byla čerpána částka ve výši 7 123 tis. Kč.

Přehled přijatých sponzorských darů:

Dárce	Částka v Kč
Dada Media s. r. o. – mediální prostor	124 146
M.P.A. s. r. o. - mediální prostor	24 000
MM publishing, s. r. o. - inzerce	10 890
Mobilboard s. r. o. – mediální prostor	214 664
Mgr. Pravoslav Racek – mediální prostor	70 180
Radio Haná s. r. o. – mediální prostor	100 587,30
Raiffeisenbank a. s. – bankovní služby	150 000
Seznam.cz – mediální prostor	5 250 000
SLAVÍČEK s. r. o. – mzdová evidence	6 050
T-Mobile Czech Republic a. s. – SMS platební služby	13 068
Ondřej Zikán – dopravní služby	4 000
ZIP Inzert s. r. o. – mediální prostor	22 990

Celkem

5 990 575,30

V roce 2018 zahájila Nadace prodej zboží se svým logem, v roce 2020 dosáhla tržeb 1 804 tis. Kč (v roce 2019: 942 tis. Kč), k prodeji se vázaly přímé náklady ve výši 1 309 tis. Kč (v roce 2019: 751 tis. Kč), z toho mzdové náklady tvořily 229 tis. (v roce 2019: 162 tis. Kč).

Nadace dosáhla na tržby z prodeje nemovitého majetku získaného dědictvím ve výši 1 710 tis. Kč (v roce 2019: 7 100 tis. Kč), k tomuto prodeji se vázaly náklady v podobě reprodukční ceny majetku ve výši 850 tis. Kč (v roce 2019: 6500 tis. Kč) a náklady spojené s prodejem nemovitosti ve výši 172 tis. Kč (v roce 2019: 321 tis. Kč).

Zbylou část výnosů tvoří přijaté úroky z krátkodobého finančního majetku včetně běžných účtů ve výši 116 tis. Kč (v roce 2019: 117 tis. Kč), tržby z prodeje krátkodobého finančního majetku ve výši 0 tis. Kč (v roce 2019: 60 tis. Kč) a ostatní výnosy ve výši 12 tis. Kč (v roce 2019: 12 tis. Kč).

## 15. Náklady

Veškeré náklady na činnost Nadace jsou v roce 2020 hrazeny nad rámec dosažených výnosů (tj. výnosů z prodeje zboží, částí přijatých soukromých dotací a adresným věcným plněním) čerpáním z Fondu na úhradu nákladů hlavní činnosti.

Za rok 2020 byla vypočtena daň z příjmu právnických osob ve výši 167 tis. Kč (za rok 2019: 35 tis. Kč).

## 16. Zhodnocení nákladového kritéria

Náklady na činnost, včetně nákladů na správu Nadace, činily 16 755 tis. Kč za rok 2020. Zakladatelé se v etickém kodexu Nadace zavázali uhradit veškeré provozní náklady spojené s činností Nadace, pokud nejsou kryté věcným plněním nebo specifickým příspěvkem na provozní náklad od třetí strany.

Na úhradu těchto nákladů nebyly použity dary dárců Nadace. Statutem stanovené pravidlo omezení nákladů na správu ve výši 15 % z částky poskytnutých nadačních příspěvků bylo dodrženo.

## 17. Zaměstnanci

Nadace měla v účetním období 2020 v evidenci 12 zaměstnanců.

Osobní náklady Nadace:

	2020 (tis. Kč)
Mzdové náklady	4 598
Zákonné sociální a zdravotní pojištění *)	1 250
Ostatní sociální náklady	32
<b>Osobní náklady celkem</b>	<b>5 880</b>

\*) v období od června do srpna 2020 byl čerpán program Antivirus C v celkové výši 276 tis. Kč jako snížení odvodů na zákonné sociální pojištění.

Členům Správní rady a Dozorčí rady Nadace nebylo vyplaceno žádné plnění. Všichni členové Správní rady a Dozorčí rady vykonávají svoji činnost bez nároku na odměnu.

## 18. Potenciální závazky

Nadace není odpůrcem v žádném soudním sporu vyplývajícím z její činnosti.

Členové Správní rady Nadace si nejsou vědomi žádných potenciálních závazků Nadace k 31. prosinci 2020.

## 19. Následné události

Od začátku roku 2021 byla Nadace přizvána v roli potencionálního dědice ve třech dědických řízeních, u jednoho z nich je odhadována hodnota majetku na 25 tis. Kč, u ostatních není hodnota zděděného majetku známa.

Nadace byla obeznámena s možností získat likvidační zůstatek po jiné organizaci. Vzhledem k probíhající likvidaci v odhadované výši 2 mil. Kč.

V dubnu 2021 rozhodla Správní rada nadace o změně strategie Asset Managementu. Nově bude struktura portfolia odpovídat 60 % rizikových a 40 % bezrizikových aktiv při uplatnění zásad diverzifikace rizika. Dlouhodobá držba cenných papírů tvoří základy pro budování nadačního jmění a udržitelnost činnosti Nadace v dlouhodobém horizontu.

Nadace pokračuje v přijatých opatřeních v souvislosti s pandemií covid-19. Zaměstnanci nadále pracují rozdělení do nezávislých pracovních skupin, které kombinují práci na home office s prací v sídle Nadace. Od 1. března 2021 jsou povinně testováni ATG samotesty jednou za pracovní týden.

V červnu 2021 došlo k rozšíření okruhu příjemců pomoci nadace o rodiny, kde se rodič potýká s jiným než onkologickým závažným onemocněním. Změnu schválili Dobří andělé – dárci nadace – hlasováním. První rodiny s takto nemocným rodičem budou podpořeny začátkem července 2021.

Po rozvahovém dni nedošlo k žádným dalším událostem, které by měly významný dopad na účetní závěrku k 31. prosinci 2020.

## 20. Schválení účetní závěrky

Účetní závěrka byla schválena Správní radou Nadace a byla z jejího pověření podepsána.

V Praze dne 24. 6. 2021



Petr Sýkora  
předseda Správní rady

# Výrok auditora k účetní závěrce a výroční zprávě



## Zpráva nezávislého auditora

zakladatelům a dozorčí radě nadace DOBRÝ ANDĚL, nadace

### Náš výrok

Podle našeho názoru účetní závěrka podává věrný a poctivý obraz finanční pozice nadace DOBRÝ ANDĚL, nadace, se sídlem Holečkova 3331/37, Praha 5, Smíchov („Nadace“) k 31. prosinci 2020 a její finanční výkonnosti za rok končící 31. prosince 2020 v souladu s českými účetními předpisy.

### Předmět auditu

Účetní závěrka Nadace se skládá z:

- rozvahy k 31. prosinci 2020,
- výkazu zisku a ztráty za rok končící 31. prosince 2020, a
- přílohy účetní závěrky, která obsahuje podstatné účetní metody a další vysvětlující informace.

### Základ pro výrok

Audit jsme provedli v souladu se zákonem o auditorech a auditorskými standardy Komory auditorů České republiky, kterými jsou Mezinárodní standardy auditu doplněné a upravené souvisejícími aplikačními doložkami (společně „auditorské předpisy“). Naše odpovědnost stanovená těmito předpisy je podrobněji popsána v oddílu Odpovědnost auditora za audit účetní závěrky.

Domníváme se, že důkazní informace, které jsme shromáždili, poskytují dostatečný a vhodný základ pro vyjádření našeho výroku.

### Nezávislost

V souladu s Mezinárodním etickým kodexem pro auditory a účetní odborníky (včetně Mezinárodních standardů nezávislosti) vydaným Radou pro mezinárodní etické standardy účetních („kodex IESBA“) a přijatým Komorou auditorů České republiky a se zákonem o auditorech jsme na Nadaci nezávislí a splnili jsme i další etické povinnosti vyplývající z kodexu IESBA a ze zákona o auditorech.

### Ostatní informace

Ze ostatní informace odpovídá správní rada Nadace. Jak je definováno v § 2 písm. b) zákona o auditorech, ostatními informacemi jsou informace uvedené ve výroční zprávě mimo účetní závěrku a naši zprávu auditora.

Náš výrok k účetní závěrce se k ostatním informacím nevztahuje. Přesto je součástí našich povinností souvisejících s auditem účetní závěrky seznámení se s ostatními informacemi a posouzení, zda ostatní informace nejsou ve významném nesouladu s účetní závěrkou či s našimi znalostmi o Nadaci získanými během auditu nebo zda se jinak tyto informace nejeví jako významně nesprávné. Také jsme posoudili, zda ostatní informace byly ve všech významných ohledech vypracovány v souladu s příslušnými právními předpisy. Tímto posouzením se rozumí, zda ostatní informace splňují požadavky právních předpisů na formální náležitosti i na postup vypracování ostatních informací v kontextu významnosti.

PricewaterhouseCoopers Audit, s.r.o., Hvězdova 1734/2c, 140 00 Praha 4, Česká republika  
T: +420 251 151 111, www.pwc.com/cz

PricewaterhouseCoopers Audit, s.r.o., se sídlem Hvězdova 1734/2c, 140 00 Praha 4, IČ: 40765521, zapsaná v obchodním rejstříku vedeném Městským soudem v Praze, oddíl C, vložka 3637 a v seznamu auditorských společností u Komory auditorů České republiky pod evidenčním číslem 021.

Na základě provedených postupů v průběhu našeho auditu, do míry, již dokážeme posoudit, jsou dle našeho názoru:

- ostatní informace, které popisují skutečnosti, jež jsou též předmětem zobrazení v účetní závěrce, ve všech významných ohledech v souladu s účetní závěrkou a
- ostatní informace vypracované v souladu s právními předpisy.

Dále jsme povinni uvést, zda na základě poznatků a povědomí o Nadaci a o prostředí, v němž působí, k nimž jsme dospěli při provádění auditu, ostatní informace neobsahují významné nesprávnosti. Žádnou významnou nesprávnost jsme nezjistili.

### Odpovědnost správní rady a dozorčí rady Nadace za účetní závěrku

Správní rada Nadace odpovídá za sestavení účetní závěrky podávající věrný a poctivý obraz v souladu s českými účetními předpisy, a za takový vnitřní kontrolní systém, který považuje za nezbytný pro sestavení účetní závěrky tak, aby neobsahovala významné nesprávnosti způsobené podvodem nebo chybou.

Při sestavování účetní závěrky je správní rada Nadace povinna posoudit, zda je Nadace schopna nepřetržitě trvat, a pokud je to relevantní, popsat v příloze účetní závěrky záležitosti týkající se jejího nepřetržitého trvání a použití předpokladu nepřetržitého trvání při sestavení účetní závěrky, s výjimkou případů, kdy správní rada plánuje zrušení Nadace nebo ukončení její činnosti, resp. kdy nemá jinou reálnou možnost než tak učinit.

Za dohled nad procesem účetního výkaznictví odpovídá dozorčí rada Nadace.

### Odpovědnost auditora za audit účetní závěrky

Naším cílem je získat přiměřenou jistotu, že účetní závěrka jako celek neobsahuje významnou nesprávnost způsobenou podvodem nebo chybou a vydat zprávu auditora obsahující náš výrok. Přiměřená míra jistoty je velká míra jistoty, nicméně není zárukou, že audit provedený v souladu s auditorskými předpisy ve všech případech v účetní závěrce odhalí případnou existující významnou nesprávnost. Nesprávnosti mohou vzniknout v důsledku podvodů nebo chyb a považují se za významné, pokud lze reálně předpokládat, že by jednotlivé nebo v souhrnu mohly ovlivnit ekonomická rozhodnutí, která uživatelé účetní závěrky na jejím základě přijmou.

Při provádění auditu v souladu s auditorskými předpisy je naší povinností uplatňovat během celého auditu odborný úsudek a zachovávat profesní skepticismus. Dále je naší povinností:

- Identifikovat a vyhodnotit rizika významné nesprávnosti účetní závěrky způsobené podvodem nebo chybou, navrhnout a provést auditorské postupy reagující na tato rizika a získat dostatečně a vhodné důkazní informace, abychom na jejich základě mohli vyjádřit výrok. Riziko, že neodhalíme významnou nesprávnost, k níž došlo v důsledku podvodu, je větší než riziko neodhalení významné nesprávnosti způsobené chybou, protože součástí podvodu mohou být tajné dohody, falšování, úmyslná opomenutí, nepravdivá prohlášení nebo obcházení vnitřních kontrol.
- Seznámit se s vnitřním kontrolním systémem Nadace relevantním pro audit v takovém rozsahu, abychom mohli navrhnout auditorské postupy vhodné s ohledem na dané okolnosti, nikoli abychom mohli vyjádřit názor na účinnost jejího vnitřního kontrolního systému.
- Posoudit vhodnost použitých účetních pravidel, přiměřenost provedených účetních odhadů a informace, které v této souvislosti správní rada Nadace uvedla v příloze účetní závěrky.

# Výrok auditora k účetní závěrce a výroční zprávě



- Posoudit vhodnost použití předpokladu nepřetržitého trvání při sestavení účetní závěrky správní radou, a to, zda s ohledem na shromážděné důkazní informace existuje významná nejistota vyplývající z událostí nebo podmínek, které mohou významně zpochybnit schopnost Nadace trvat nepřetržitě. Jestliže dojdeme k závěru, že taková významná nejistota existuje, je naší povinností upozornit v naší zprávě na informace uvedené v této souvislosti v příloze účetní závěrky, a pokud tyto informace nejsou dostatečné, vyjádřit modifikovaný výrok. Naše závěry týkající se schopnosti Nadace trvat nepřetržitě vycházejí z důkazních informací, které jsme získali do data naší zprávy. Nicméně budoucí události nebo podmínky mohou vést k tomu, že Nadace ztratí schopnost trvat nepřetržitě.
- Vyhodnotit celkovou prezentaci, členění a obsah účetní závěrky, včetně přílohy, a dále to, zda účetní závěrka zobrazuje podkladové transakce a události způsobem, který vede k věrnému zobrazení.

Naší povinností je informovat správní radu a dozorčí radu mimo jiné o plánovaném rozsahu a načasování auditu a o významných zjištěních, která jsme v jeho průběhu učinili, včetně zjištěných významných nedostatků ve vnitřním kontrolním systému.

24. června 2021

PricewaterhouseCoopers Audit, s.r.o.  
zastoupená ředitelkou

Ing. Petra Jirková Bočáková  
statutární auditorka, evidenční č. 2253

Tato zpráva je určena zakladatelům a dozorčí radě nadace DOBRÝ ANDĚL, nadace

# Výkaz plnění finančních pravidel etického kodexu za rok 2020

	Kč
Finanční odměny členů Správních a Dozorčích orgánů a jejich rodinných příslušníků v období 1. 1. 2020 - 31. 12. 2020	0
Nadační dary přijaté Nadací na podporu činnosti Nadace v souladu s jejím posláním v období 1. 1. 2019 - 31. 12. 2019	321 141 779
Nadační dary přijaté Nadací na podporu činnosti Nadace v souladu s jejím posláním v období 1. 1. 2019 - 31. 12. 2019, které byly převedeny do roku 2020 pomocí časového rozlišení darů	15 719 573
<b>Celkem</b>	<b>336 861 352</b>
Z toho:	
• vyplaceno do 31. 1. 2021 formou nadačního příspěvku oprávněným osobám *)	320 226 639
• nevyplaceno z titulu časového rozlišení darů nad 20 tis. Kč včetně	16 598 682
• nevyplaceno z důvodů na straně příjemců	36 031
• použito na jiný účel než nadační příspěvek oprávněné osobě	0

\*) částku 320 227 tis. Kč lze odsouhlasit na Vyplacenou nadační pomoc v části 6 Přílohy tak, že k částce z Přílohy (314 552 tis. Kč) přičteme příspěvky roku 2020 vyplacené až v lednu 2021 (38 287 tis. Kč), odečteme příspěvky roku 2019 vyplacené v roce 2020 (32 596 tis. Kč) a odečteme rozdíl vznikající z pozdních plateb či předplacených záloh (17 tis. Kč).

	Kč
Náklady z hlavní činnosti celkem	16 754 883
Kryté z:	
• úroků z bankovního účtu	115 728
• tržeb z prodeje zboží	1 804 140
• tržeb z prodeje nehmotného nebo hmotného majetku	1 710 000
• tržeb z prodeje krátkodobého finančního majetku a výnosů z něj	7 412
• fondu ke krytí provozních nákladů	7 122 804
• sponzorských darů ve formě věcných plnění	5 990 575
• jiných výnosů z nadační činnosti (kurzové zisky, přijaté úhrady škod, pojistné plnění atp.)	4 224

Na základě výše uvedených informací potvrzujeme, že DOBRÝ ANDĚL, nadace v roce 2020 plnil finanční pravidla etického kodexu.

V Praze dne 24. 6. 2021

Petr Sýkora  
předseda Správní rady

# Finanční pravidla etického kodexu nadace Dobrý anděl

vydaná 1. ledna 2019

1. Členové Správní rady, Dozorčí rady a jejich rodinní příslušníci neobdrží žádnou formu peněžní odměny či jiné finanční výhody ze zdrojů Nadace.
2. Celá část nadačních darů, poskytnutých na podporu činnosti Nadace v souladu s posláním Nadace (příjmy od registrovaných dárců) v kalendářním roce (snížená o případné bankovní poplatky přímo související s jejich připsáním a zvýšená o přijaté úroky či jiné zhodnocení těchto darů) je vyplacena nejpozději do 31. ledna následujícího roku formou nadačního příspěvku oprávněnému příjemci (oprávněnost doložena lékařským potvrzením ne starším než 6 měsíců) s výjimkou jednorázových darů v hodnotě nad 20 000 Kč včetně, které se vyplácí postupně po dobu 12 měsíců následujících od data přijetí, kdy každý měsíc je vyplacena 1/12 celkového daru nebo v případě daru v hodnotě nad 500 000 Kč včetně, je první měsíc následující po datu přijetí vyplacena částka rovnající se celkové hodnotě daru/360\*počet dnů ode dne následujícího po dni přijetí do konce měsíce.
3. Celá část nákladů z hlavní činnosti (vyčíslených dle účetní závěrky sestavené v souladu s českou účetní legislativou) bude hrazena z jiných zdrojů, než jsou nadační dary poskytnuté na podporu činnosti Nadace v souladu s posláním Nadace (příjmy od registrovaných dárců). Za jiné zdroje se považuje také pravidelné zhodnocování kapitálových fondů Nadace nebo jejího nadačního jmění (např. přijaté úroky, výnosy z asset managementu atp.)

# Výrok k Výkazu plnění finančních pravidel etického kodexu



## Zpráva o nezávislém ověření výkazu plnění finančních pravidel etického kodexu

### správní radě a dozorčí radě nadace DOBRÝ ANDĚL, nadace

Byli jsme pověřeni nadací DOBRÝ ANDĚL, nadace, identifikační číslo 241 61 501, se sídlem Holečkova 3331/37, Praha 5 Smíchov (dále „Nadace“), abychom vydali zprávu o ověření s vyjádřením přiměřené míry jistoty o souladu Výkazu plnění finančních pravidel etického kodexu Nadace, za období od 1. ledna 2020 do 31. prosince 2020 sestaveného k 24. červnu 2021 (dále jen „Výkaz“), který připravila správní rada Nadace v souladu s finančními pravidly etického kodexu Nadace (dále jen „Etický kodex“) vydaného dne 1. ledna 2019 (dále „finanční pravidla Etického kodexu“).

#### Odpovědnost správní rady Nadace

Správní rada Nadace odpovídá za sestavení Výkazu v souladu s finančními pravidly Etického kodexu.

#### Popis předmětu zakázky a identifikace kritérií

Správní rada Nadace sestavila Výkaz v souladu s finančními pravidly etického kodexu, ve kterém uvádí bližší údaje o přijatých a vyplacených darech a provozních nákladech Nadace. Tento výkaz tvoří předmět zakázky pro účely našeho vyhotovení zprávy o ověření s přiměřenou mírou jistoty. Kritéria použitá pro naše ověření zahrnují finanční pravidla etického kodexu Nadace, který je připojen k Výkazu, a to zejména pravidla 2, 5 a 8.

#### Úloha auditora

Naši úlohou je vydat výrok k tomuto Výkazu.

Ověření jsme provedli v souladu s Mezinárodním standardem pro ověřovací zakázky (ISAE) č. 3000 („Ověřovací zakázky, které nejsou audity ani prověrkami historických finančních informací“). V souladu s tímto standardem jsme povinni dodržovat etické požadavky a naplánovat a provést ověření tak, abychom získali přiměřenou jistotu, že údaje uvedené ve Výkazu jsou ve všech významných ohledech v souladu s kritérii uvedenými v odstavci Popis předmětu zakázky a identifikace kritérií.

Výběr ověřovacích postupů závisí na našem úsudku, včetně posouzení rizika významné nesprávnosti údajů uvedených ve Výkazu.

#### Shrnutí provedených postupů

V rámci ověřování jsme provedli mimo jiné následující postupy:

- 1) Obdrželi Výkaz a odsouhlasili jsme jednotlivé položky v něm uvedené na auditovanou účetní závěrku Nadace za rok 2020 popř. na interní účetní evidenci Nadace,
- 2) Ověřili jsme matematickou správnost Výkazu,
- 3) Odsouhlasili jsme soulad Výkazu na finanční pravidla Etického kodexu Nadace, a to zejména pravidla č. 2, 5 a 8:
  - a. kontrolou plateb z bankovního účtu Nadace jsme ověřili, že Nadace nevyplatila žádné odměny zakladatelům Nadace, členům Správní rady, Dozorčí rady ani jejich rodinným příslušníkům (pravidlo č. 2),
  - b. porovnáním plateb přijatých od dárců a poukázaných příjemcům jsme ověřili, že Nadace dodržela zachování plné výše finančního daru (k příjemci se dostane celá částka, kterou dárcé daruje) (pravidlo č. 5),
  - c. prohlídkou smluv a jiných dokumentů jsme ověřili, že veškeré provozní náklady související se zabezpečením činnosti neziskové organizace byly hrazeny z jiných zdrojů než z příspěvků dárců (pravidlo č. 8).

Jsmo přesvědčeni, že získané důkazní informace poskytují dostatečný a vhodný základ pro vyjádření našeho výroku.

PricewaterhouseCoopers Audit, s.r.o., Hvězdova 1734/2c, 140 00 Praha 4, Česká republika  
T: +420 251 151 111, F: +420 252 156 111, [www.pwc.com/cz](http://www.pwc.com/cz)

PricewaterhouseCoopers Audit, s.r.o., se sídlem Hvězdova 1734/2c, 140 00 Praha 4, IČ: 4076521, zapsaná v obchodním rejstříku vedeném Městským soudem v Praze, oddíl C, vložka 2637 a v seznamu auditorských společností u Komory auditorů České republiky pod oprávněním číslo 021.



Zpráva o nezávislém ověření  
Správní radě a dozorčí radě nadace DOBRÝ ANDĚL, nadace

#### Výrok

Podle našeho názoru je Výkaz plnění finančních pravidel etického kodexu nadace DOBRÝ ANDĚL, nadace za období od 1. ledna 2020 do 31. prosince 2020 sestaveného k 24. červnu 2021 ve všech významných ohledech v souladu s finančními pravidly etického kodexu uvedenými v příloze Výkazu.

#### Užití a distribuce této zprávy

Tato zpráva o nezávislém ověření je určena výhradně pro správní a dozorčí radu Nadace. Ve smyslu platné legislativy nepřebíráme odpovědnost za naši práci, na základě které vydáváme tento výrok, vůči jiným osobám, než je Nadace.

24. června 2021

PricewaterhouseCoopers Audit, s.r.o.  
zastoupená ředitelkou



Ing. Petra Jírková Bočáková  
statutární auditorka, oprávnění č. 2253



@dobryandel



@dobryandel



@dobryandel



Dobry anděl



DOBRÝ ANDĚL

V Praze 24. 6. 2021

**DOBRÝ ANDĚL, nadace**

Holečkova 3331/37, 150 00 Praha 5

IČ: 24161501, Spis. zn. N1231 městský soud v Praze

[www.dobryandel.cz](http://www.dobryandel.cz), e-mail: [andelskaposta@dobryandel.cz](mailto:andelskaposta@dobryandel.cz)

telefon 733-119-119, 733-123-450, číslo účtu 8001008/5500

Autory fotografií zakladatelů a zaměstnanců jsou: Helena Kriglová a Lukáš Oujeský