



**VÝROČNÍ ZPRÁVA**

**NADACE**

**DOBŘÝ ANDĚL**

**2018**

DOBRÝ ANDĚL, nadace, Holečkova 3331/37, 150 00 Praha 5  
IČ: 24161501, Spis. zn. N1231 městský soud v Praze  
[www.dobryandel.cz](http://www.dobryandel.cz), e-mail: [andelskaposta@dobryandel.cz](mailto:andelskaposta@dobryandel.cz)  
telefon 733-119-119, číslo účtu 8001008/5500

Úvodní slovo .....	4
Nadace Dobrý anděl .....	5
Hodnoty nadace .....	6
Etický kodex .....	7
Zakladatelé a správní orgány .....	8
Tým nadace .....	9
Přehled finanční pomoci v roce 2018.....	10
Andělský rok osmý .....	12
Poděkování .....	16
Financující partneři.....	18
Dědictví .....	18
Podporují nás .....	19
Mediaální partneři .....	20
Spolupracující organizace .....	22
Účetní závěrka 2018 .....	23
Příloha k účetní závěrce.....	26
Výkaz plnění finančních pravidel etického kodexu za rok 2018 .....	35

# ÚVODNÍ SLOVO

Vážené dámy a vážení pánové,

děkujeme, že jste si udělali čas prostudovat výroční zprávu Dobrého anděla. Rok 2018 byl velmi konzistentní s léty předchozími. Myslíme si totiž, že není správné zbrkle točit kormidlem, když loď pluje správným směrem.

Dobré věci se dějí, když na nich pracujeme společně. Pomoc téměř 4000 rodinám s vážným onemocněním je výsledkem práce mnoha a mnoha lidí a organizací. Každý asi už dnes ví, že bez dárců - Dobrých andělů - by to nešlo. Těch bylo ke konci roku aktivních téměř 64 tisíc. Už méně lidí však ví, že podmínkou pro zařazení rodiny do systému pomoci Dobrého anděla je doporučení lékaře - onkologa, pediatra či jiného specialisty. Doposud se jich podílely na doporučení rodin více než tři tisícovky.

Se vším potřebným nám během loňského roku pomáhalo asi 300 přátel z různých firem a organizací. Ještě k tomu se více než 750 firem a škol zapojilo do programu *Zde pracují či studují Dobří andělé* a 40 obcí do programu *Zde bydlí Dobří andělé*.

Provoz nadace spolu se zakladateli hradilo v loňském roce dalších 19 předních českých podnikatelů. Oporou nám všem byli i kolegové ve Správní a Dozorčí radě. Nu, a uprostřed toho všeho bylo jen několik málo - spočítali byste je na prstech :) - pracovníků v Dobrém andělovi. Kolik přesně? To vám teď s dovolením zatajím, najdete to na dalších stránkách. Všem těmto lidem, i Vám, kdo sledujete naši práci, mockrát děkuji.

S úctou

**Petr Sýkora**  
spoluzakladatel nadace Dobrý anděl



# NADACE DOBRÝ ANDĚL

Nadace Dobrý anděl podporuje rodiny s dětmi, kde má rodič nebo dítě onkologické onemocnění nebo dítě onemocnělo jiným závažným onemocněním. Díky dárcům - Dobrým andělům - může nadace pravidelnými finančními příspěvky každý měsíc podporovat tisíčovky těchto rodin, které se ocitly v těžké životní situaci.

DOBRÝ ANDĚL je unikátní, protože:

## PŘÍSPĚVKY ODEVZDÁVÁ DO POSLEDNÍHO HALÉŘE®

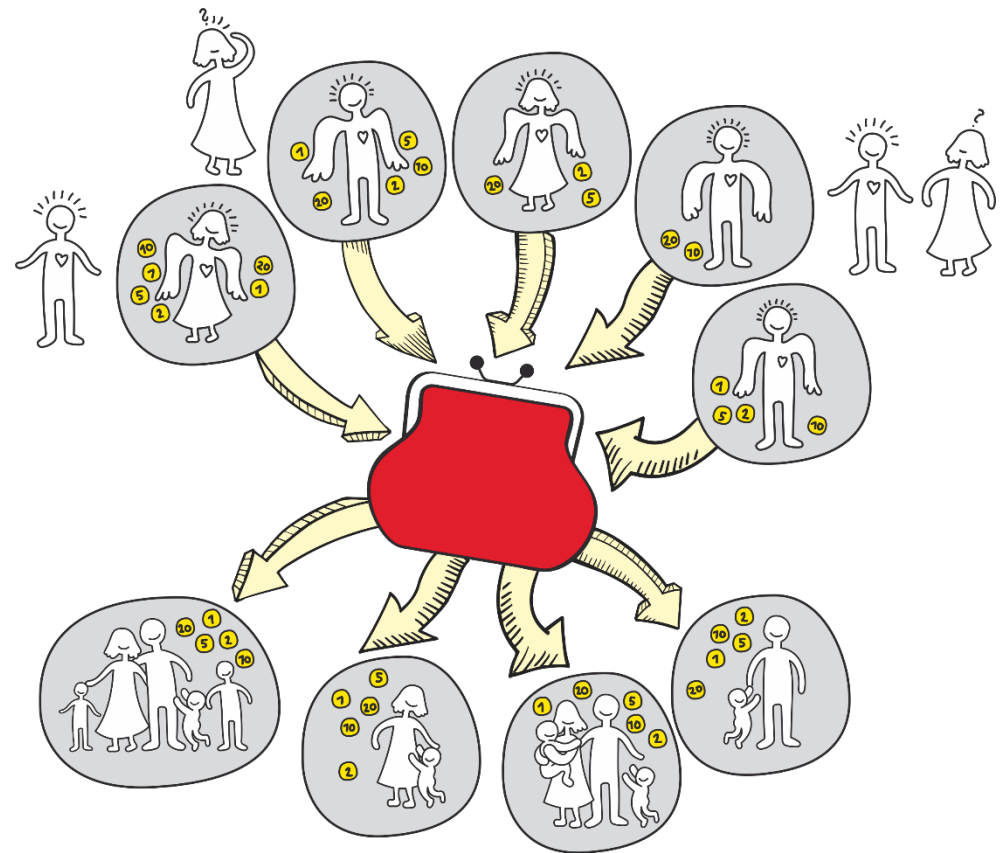
Všechny finanční příspěvky, které do Systému od Dobrých andělů přijdou v daném měsíci, jsou vždy první pracovní den následujícího měsíce odeslány potřebným rodinám. Veškeré provozní náklady nadace jsou hrazeny ze soukromých financí jejích zakladatelů a dalších filantropů.

## VÍTE, KOMU POMÁHÁTE

Každý dárc - Dobrý anděl - získá při registraci automaticky přístup na svůj Andělský účet, kde si může kdykoliv najít, komu jeho konkrétní příspěvek pomohl, a přečíst si životní příběh rodin, kterým pomáhá.

## POMÁHÁ PRAVIDELNĚ, KAŽDÝ MĚSÍC

Léčba závažných onemocnění je dlouhodobá. Rodiny příjemců tak potřebují pravidelnou pomoc Dobrých andělů, která jim pomáhá pokrýt jak výdaje s léčbou spojené, tak pokles příjmů.



# HODNOTY NADACE

## RADOST

Máme **radost** z toho, že umožňujeme lidem, aby si navzájem efektivně pomáhali. Dobří andělé zažívají **radost** z dávání.

## SPOLUPRÁCE

Spolupracujeme s **lékaři, sestrami a sociálními pracovníky, firmami** a dalšími organizacemi, které sdílí naše hodnoty.

## RESPEKT

Respektujeme **slabší, nemocné a potřebné**. Respektujeme kolegy v ziskovém i neziskovém sektoru. Respektujeme **Dobré anděly a partnery** bez ohledu na výši jejich příspěvku nebo pomoci.

## ODVAHA

Máme **odvahu** pouštět se do těžkých věcí. Snažíme se být odvážní v komunikaci - argumentovat, **odvážněji** obhajovat naše hodnoty a to, že jsme jiní.

# ETICKÝ KODEX

Jako zakladatelé neziskové organizace Dobrý anděl, systému humanitární občanské finanční pomoci,  
tímto dáváme **veřejný příslib**:

1. Neziskovou organizaci jsme založili **s čistým úmyslem** pomáhat vybudovat systém občanské finanční pomoci, který by dokázal zprostředkovat pravidelnou humanitární pomoc rodinám, kde matka, otec nebo dítě má rakovinu nebo dítě trpí jiným závažným a dlouhodobým onemocněním, a kteří se bez vlastního přičinění ocitli ve finanční tísní.
2. Veškerou naši činnost budeme vykonávat **zdarma**, bez nároku na jakoukoli formu honoráře. To platí i pro členy Správní rady, Dozorčí rady a jejich rodinné příslušníky.
3. Budeme dbát na to, aby byla vždy dodržena **úplná adresnost**. Dárce bude znát jméno i adresu nemocného člověka, který bude jeho peníze dostávat. Příjemce bude znát jméno i adresu dárce pouze se souhlasem dárce.
4. Budeme dbát na to, aby byla vždy dodržena **úplná transparentnost**. Dárce si bude moci v systému na webových stránkách pravidelně kontrolovat nejen komu, ale i kdy jsou jeho peníze doručovány.
5. Budeme dbát na **plné zachování výše finančního daru**. K příjemci se dostane celá částka, kterou dárce daruje. I kdyby deset dárců posílalo měsíčně např. 100 Kč, tak jeden příjemce měsíčně obdrží celých 1000 Kč.
6. Jako zakladatelé nikdy **nebudeme rozhodovat o výběru příjemců finanční pomoci**. O výběru příjemců finanční pomoci nikdy nebudou rozhodovat ani členové Správní rady, Dozorčí rady, ani pracovníci neziskové organizace, ani jejich rodinní příslušníci. Příjemce finanční pomoci určí tým nezávislých odborníků, kteří působí v bezprostřední blízkosti lidí odkázaných na pravidelnou humanitární finanční výpomoc a jsou schopni objektivně posoudit jejich sociální situaci.
7. Budeme pravidelně zveřejňovat úplné výsledky hospodaření. **Výsledky hospodaření budou transparentní a lehce dostupné veřejnosti**. Výsledky hospodaření budou navíc obsahovat i skutečnosti, jejichž zveřejnění není povinné, abychom popsali hospodaření nadace ještě podrobněji, než vyžaduje zákon.
8. Veškeré **provozní náklady** související se zabezpečením činnosti neziskové organizace **budou hrazeny z jiných zdrojů** než z příspěvků dárců. Tak, aby byl dodržen převod všech peněz od dárců, Dobrých andělů, k příjemci.
9. Naším cílem je **dlouhodobé rozvíjení činnosti** neziskové organizace.
10. Budeme **ctít a vážit si každého dárce**, Dobrého anděla, bez ohledu na výši jeho měsíčního příspěvku.

V Praze dne 4. 11. 2014

Etický kodex byl k 1. 1. 2019 revidován, jeho [aktuální znění](#) je dostupné na našem webu.

# ZAKLADATELÉ A SPRÁVNÍ ORGÁNY



**PETR SÝKORA**

spoluzakladatel nadace  
předseda Správní rady



**JAN ČERNÝ**

spoluzakladatel nadace  
člen Správní rady



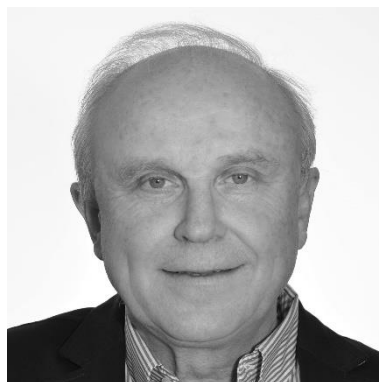
**ANDREJ KISKA**

spoluzakladatel nadace



**MILAN VAŠINA**

člen Správní rady



**PROF. MUDR. JAN STARÝ, DRSC.**

předseda Dozorčí rady



**TANIA LE MOIGNE**

členka Dozorčí rady



**PAVEL KYSILKA**

člen Dozorčí rady

# TÝM NADACE



**ŠÁRKA PROCHÁZKOVÁ**  
výkonná ředitelka



**MARTINA HOVORKOVÁ**  
provozní a finanční ředitelka



**KLÁRA ZAHRADNÍKOVÁ**  
zástupkyně ředitelek  
Social media manager



**MARKÉTA KRÍŽOVÁ**  
marketingový a PR manager



**LUCIE SIEBEROVÁ**  
specialistka příjemců pomoci  
office manager



**LENKA BALONOVÁ**  
referentka příjemců pomoci  
office manager



**PETRA KŮRKOVÁ**  
referentka příjemců pomoci  
office manager



**HELENA KRIGLOVÁ**  
referentka příjemců pomoci  
office manager



**ANITA STEJSKALOVÁ**  
referentka příjemců pomoci  
office manager



**MARKÉTA JAROŠOVÁ TĚMÍNOVÁ**  
referentka příjemců pomoci  
office manager



**ROMANA GRAUOVÁ**  
referentka příjemců pomoci  
office manager



**LENKA JONÁŠOVÁ**  
**MARTINA ŠVARCOVÁ**  
krátkodobá pomoc

# PŘEHLED FINANČNÍ POMOCI V ROCE 2018

Období	Dárci, Dobří andělé, přispěli	Rozděleno mezi příjemce pomoci	Počet spolupracujících lékařů a zdrav. pracovníků v daném období	Počet rodin, kterým v daném období Dobří andělé pomohli	Průměrná výše finančního příspěvku rodinám
leden 2018	18 982 725,11 Kč	18 982 725,11 Kč	2625	2883	6 584,37 Kč
únor 2018	17 941 240,37 Kč	17 941 240,37 Kč	2661	2933	6 117,03 Kč
březen 2018	18 054 359,77 Kč	18 054 359,77 Kč	2706	2969	6 080,96 Kč
duben 2018	18 476 016,23 Kč	18 476 016,23 Kč	2732	2995	6 168,95 Kč
květen 2018	18 488 748,42 Kč	18 488 748,42 Kč	2766	3040	6 081,83 Kč
červen 2018	18 129 484,23 Kč	18 129 484,23 Kč	2819	3068	5 909,22 Kč
červenec 2018	18 588 873,44 Kč	18 588 873,44 Kč	2854	3056	6 082,75 Kč
srpen 2018	18 402 626,37 Kč	18 402 626,37 Kč	2905	3094	5 947,84 Kč
září 2018	17 653 318,64 Kč	17 653 318,64 Kč	2946	3118	5 661,74 Kč
říjen 2018	19 737 681,96 Kč	19 737 681,96 Kč	3010	3217	6 135,43 Kč
listopad 2018	20 682 427,16 Kč	20 682 427,16 Kč	3061	3315	6 239,04 Kč
prosinec 2018	27 011 673,31 Kč	27 011 673,31 Kč	3111	3348	8 068,00 Kč
<b>2018 celkem</b>	<b>232 149 175,01 Kč *)</b>	<b>232 149 175,01 Kč</b>	<b>3111</b>	<b>3979 **)</b>	<b>6 268,20 Kč</b>

\*) Pozn. 1 - Hodnota přijatých darů je upravena o část příspěvků nad 20 tis. Kč, které byly v souladu s Pravidly poskytování finanční pomoci časově rozlišeny z předchozích a do následujících období a budou také vždy vyplaceny do posledního haléře příjemcům pomoci. Přijaté dary za rok 2018 dle čl. 7 Přílohy k účetní závěrce ve výši 232 149 175,01 Kč byly navýšeny o časové rozlišení z roku 2017 v částce 9 104 461 Kč a poníženy o časové rozlišení do roku 2019 v částce 11 292 979 Kč.

\*\*\*) Pozn. 2 - Celkový počet rodin, kterým Dobří andělé pomohli v roce 2018.



*„Dobří andělé pravidelně a dlouhodobě podporují rodiny s dětmi, které zasáhlo vážné onemocnění. Vedle onkologických diagnóz se u dětských pacientů jedná o nespočet vzácných syndromů, vrozených vad, metabolických poruch či kombinovaných onemocnění. A právě na rozšíření této informace mezi potenciální příjemce pomoci, Dobré anděly a širokou veřejnost, jsme v roce 2018 zaměřili maximum energie a nadšení.*

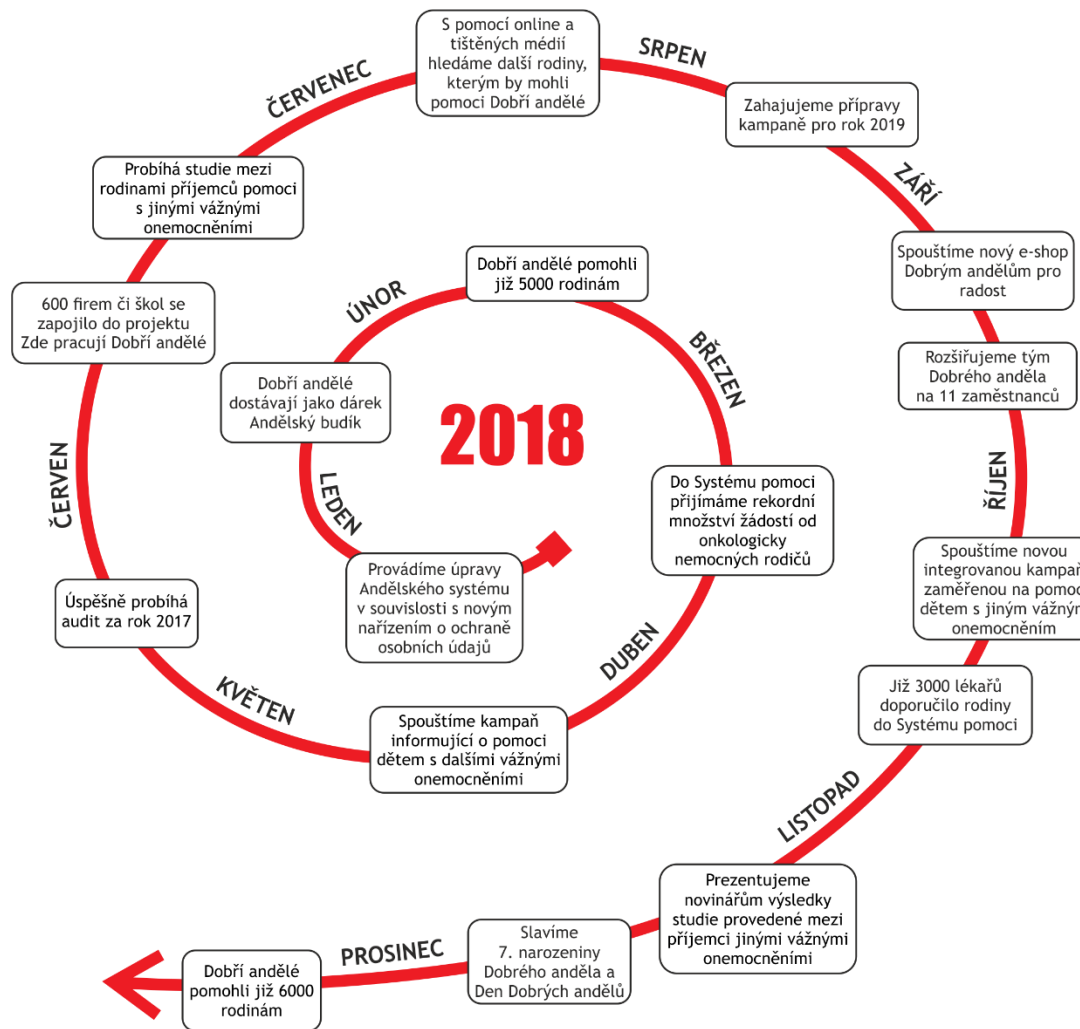
*Vyplatilo se a my máme upřímnou radost. Do Systému pomoci jsme v roce 2018 nově zařadili 545 rodin, ve kterých se dítě potýká právě s některým z těchto vážných a často nevléčitelných onemocnění. Z celkového počtu téměř 4 tisíců rodin, kterým Dobří andělé pomohli v loňském roce, tyto rodiny tvoří více než 56 %. Přesto předpokládáme, že pomoc Dobrých andělů zatím směřuje přibližně pouze k polovině rodin, které by finanční pomoc potřebovaly.*

*A to je dobrý důvod v naší práci pokračovat i nadále.*

*Děkujeme, že jste s námi.“*

**Šárka Procházková**  
výkonná ředitelka nadace Dobrý anděl

# ANDĚLSKÝ ROK OSMÝ



## VSTÁVEJTE S ÚSMĚVEM – STÁHNĚTE SI ANDĚLSKÝ BUDÍK

23. ledna 2018

Probouzejte se v novém roce s Andělským pocitem!

Stáhněte si některý ze speciálních andělských budíků a mějte už od rána hezčí den. Budit Vás může například **Simona Stašová**, **Pavel Liška**, **Hana Vagnerová**, **Martin Stránský**, **Hurvínek s Máničkou** nebo třeba **Jaromír Bosák** a mnozí další.

[Stačí si vybrat](#) :)

## DOBŘÍ ANDĚLÉ POMOHLI JIŽ VÍCE NEŽ 5000 RODINÁM!

2. března 2018

Dobří andělé pomohli již více než 5000 rodinám! Z větší části se jednalo o rodiny s malým pacientem, třetinu tvoří dospělí s onkologickým onemocněním. Všem dárcům velmi děkujeme ♥



## POMOC ONKOLOGICKY NEMOCNÝM RODIČŮM

31. března 2018

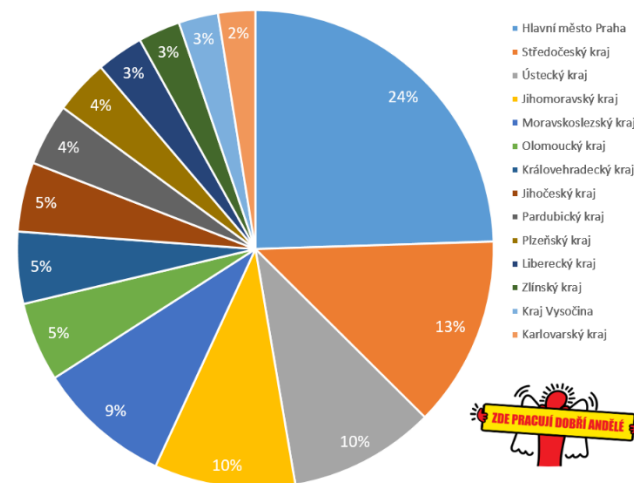
Dosah informativní kampaně zaměřené na rozšíření povědomí o možnosti pomoci Dobrých andělů také pro onkologicky nemocné rodiče, spuštěné v loňském roce, pocítujeme i nadále. Od začátku roku jsme přijali do Systému pomoci téměř **140 nových rodin**, ve kterých se jeden z rodičů potýká s rakovinou. V 67 % se jedná o ženy, u nichž se nejčastěji jedná o nádor prsu.

„Pacientky se dlouho snaží, aby rodina nepocítila, že už tolik nezvládají,“ uvádí přední česká onkoložka zaměřující se právě na karcinomy prsu, Doc. MUDr. **Petra Tesařová**, CSc. [Rozhovor](#) s ní najdete na Andělském blogu!

## 600 FIREM, V NICHŽ PRACUJÍ DOBŘÍ ANDĚLÉ

17. května 2018

600 firem a škol se již přidalo do projektu **Zde pracují / studují Dobří andělé**, jak jsou rozmístěny po ČR? ☺ Přidejte se také, stačí, abyste mezi svými kolegy našli dalšího Dobrého anděla a poslali přihlášku! Více na [našem webu](#).



## DOBŘÍ ANDĚLÉ PODPORUJÍ RODINY S VÁŽNÝMI ONEMOCNĚNÍMI

22. června 2018

Dobří andělé svými příspěvky podporují děti se závažným onemocněním: cystickou fibrózou, svalovou dystrofií Duchenne, nemocí motýlích křídel, vážnými metabolickými poruchami, selháním orgánů, onkologickým onemocněním a dalšími. Pomozte nám šířit myšlenku pomoci Dobrých andělů dále! I když nemáte přímo ve svém okolí rodinu, již by mohli Dobří andělé pomoci, neznamená to, že se nějaká nenachází ve Vašem širším okolí. [Jak na to?](#)

---

## DOBŘÍ ANDĚL ZA OKNEM

26. července 2018

Připravili jsme pro Vás novou transparentní samolepku! Je dostupná ve dvou verzích - může se nalepit buď zevnitř, nebo zvenku, podle toho, jak Vám to bude vyhovovat lépe. Napsat si o ni můžete jednoduše jako vždy - podrobné pokyny najdete [na našem webu](#).



## DOBŘÝM ANDĚLŮM PRO RADOST

12. září 2018

Na základě četných přání od Dobrých andělů jsme pro Vás připravili **e-shop s** nejrůznějšími **dárkovými předměty**. Připravovali jsme je s láskou a radostí a doufáme, že radost přinesou i Vám a Vaším blízkým. Protože strategií Dobrého anděla je transparentnost a odevzdávání příspěvků od dárců do posledního haléře, na e-shopu je naším cílem především **šíření dobré myšlenky mezi dobré lidi**. Finanční prostředky získané prodejem zboží budou využity na **zajištění provozních nákladů** nadace. Uděltejte (si) radost na [proradost.dobryandel.cz!](http://proradost.dobryandel.cz)



---

## 3000 LÉKAŘŮ JIŽ DOPORUČILO POMOC DOBRÝCH ANDĚLŮ

2. října 2018

Jejich pomoci si velmi vážíme, děkujeme! [Přinášíme rozhovor](#) s jedním z lékařů, který rodinám pomoc Dobrých andělů pravidelně doporučuje. **MUDr. Petr Lokaj** působí jako pediatr ve FN Brno a je lékařem domácího hospicu Nadačního fondu dětské onkologie Krtek.

## PRO SVÉ DĚTI CHTĚJÍ JEN TO NEJLEPŠÍ

16. října 2018

Jsou situace, se kterými si rodiny s vážně nemocnými dětmi neporadí. Díky Vaším pravidelným příspěvkům však svým dětem mohou zajistit lepší péči. Tato myšlenka prolíná celou kampaní, kterou jsme pro Vás v zimním období připravili.



Dva televizní spoty, v nichž se mimo rodiny [Šimonka](#) a [Petrušky](#) již tradičně objeví i Lucie Borhyová a Rey Koranteng, budou již tradičně doplněny také sérií reportáží.

*„Letos vystupují v naší kampani rodiče s dětmi s vážným a často nevléčitelným onemocněním. Je úžasné, že Vy, Dobří andělé, jim pomáháte dlouhodobě. Bez Vás by to měli o mnoho těžší. Díky kampani s TV Nova máme příležitost Vám ukázat, jak se těmito dětmi, i díky Vaší pomoci, plní jejich sny. Děkujeme!“*

Petr Sýkora, spoluzakladatel nadace



Anežka (7 let), akutní leukémie

## PÉČE O DÍTĚ S VÁŽNÝM ONEMOCNĚNÍM

8. listopadu 2018

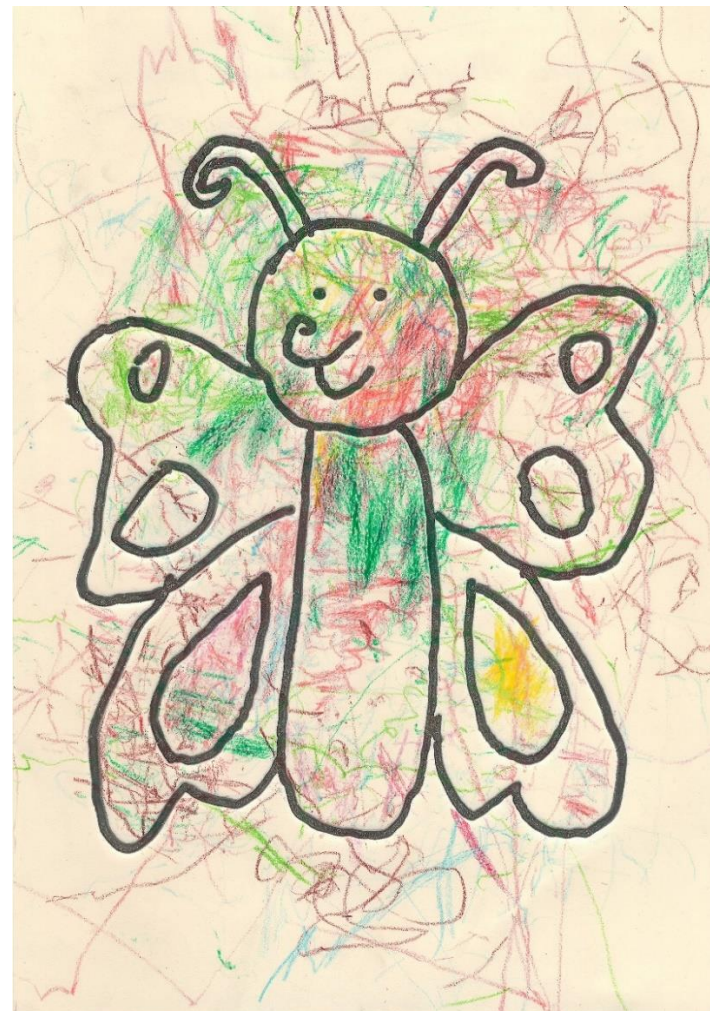
Dobří andělé podporují také rodiny, v nichž se dítě potýká s vážným a dlouhodobým onemocněním. Co pro rodiny znamená **každodenní péče** o takto nemocné dítě? [Představujeme výsledky studie](#) provedené v květnu letošního roku.

# PODĚKOVÁNÍ

## RÁDI BYCHOM TOUTO CESTOU PODĚKOVALI:

- ♥ Všem Dobrým andělům, kteří nejen svojí nezištnou finanční pomocí každý měsíc drží rodiny v těžké životní situaci nad vodou.
- ♥ Všem partnerům Dobrého anděla, kteří nám svojí neocenitelnou pomocí velmi pomáhají v každodenní práci.
- ♥ Všem lékařům, sestrám, sociálním pracovníkům a dalším zaměstnancům zdravotnických zařízení či neziskových organizací, kteří tak obětavě nad rámec svých pracovních povinností pomáhají rodinám vyřešit jejich sociální a finanční situaci.
- ♥ Médiím, která zveřejňují informace o Dobrém andělovi, a tím pomáhají šířit myšlenku pomoci druhým dále.
- ♥ Rodinám s dětmi, které se přihlásily do programu Dobrého anděla, a které tak umožnily všem dárcům - Dobrým andělům, zažívat radost z dávání.
- ♥ Všem dobrým lidem, kteří nás v naší činnosti jakkoli podporují.

*Ďěkujeme!*



Jůlinka (12 let), ztráta zraku, mentální a pohybové postižení  
reliéfní obrázky pro ni vytváří maminka Michaela

*„Dobrý anděl spojuje dárce a rodiny, které se potýkají s vážným onemocněním. Rodinám náš příspěvek alespoň částečně kompenzuje výpadek příjmů, který je v naprosté většině se závažným onemocněním spojen. Rodiny také vědí, že i v takové těžké chvíli na ně někdo myslí a nejsou tak na vše sami. Příspěvky od dárců jdou ze 100 % rodinám. Toto je jedním z našich hlavních principů. Dárcům zprostředkováváme pocit radosti z toho, že mohou bez obav pomoci někomu, kdo pomoc právě potřebuje.*

*Rád bych ale také vyzdvihl další skupinu, bez které by se Dobrý anděl neobešel. Jsou to naši financující partneři, kteří přispívají na provoz nadace a bez jejichž finanční pomoci by Dobrý anděl nemohl fungovat. Stávají se tak součástí široké rodiny Dobrého anděla a nás to velmi těší.*

*Poslední dobou se také významným zdrojem financování provozu nadace stávají příjmy pocházející z dědictví, kdy se zůstavitelé rozhodnou nadaci odkázat buď formou hotovosti, nemovitostí, nebo cenných papírů, část (výjimečně i celý) svého majetku.*

*Všech těchto příspěvků si velmi vážíme a děkujeme za ně.“*

**Jan Černý**  
spoluzakladatel nadace Dobrý anděl



# FINANCUJÍCÍ PARTNEŘI



MILAN VAŠINA

VÁCLAV DEJČMAR

CRESTYL

EOGEN MANAGEMENT

TANIA A VASSILI LE MOIGNE

LENKA A ROBERT CHMELAŘOVI

NAĎA A ZBYNĚK FROLÍKOVI

JINDRA A PETR SÝKOROVI



nadační fond avast

PETR PAVLÍK



PAVLA A PETR ŠMÍDOVI



ONDŘEJ FRYC

ŠTĚPÁN LACINA

INKA A MARTIN KOVÁČOVI

KVĚTA A ŠIMON VOSTŘÍ

# DĚDICTVÍ

Dědictvím činnost nadace Dobrý anděl laskavě podpořili:

ING. GALINA KRYLOVÁ

ING. MILOSLAV Z.

# PODPORUJÍ NÁS

Google



**Raiffeisen BANK**  
Banka inspirovaná klienty

**ABRA**



spectado

**D&S DESIGN PRAGUE**

HVK v.o.s.

**nova**

**U P P**

8 2 5  
6 4  
3 2  
**SLAVÍČEK**

benevity

**adexpres**

**Česká televize**

**SOUND SQUARE**

**pwc**

**WHITE & CASE**

**G P S**  
PRODUCTION HOUSE

**ANOPRESS IT**

**KURÝR PRAHA**  
... má zelenou

**MEDIACOM**  
People first, better results

**Office DEPOT**  
Kancelář bez stáří

**Rexman**

**Adstream**

**WPML.ORG**

**ALCORN HOTEL PRAGUE**



**algolia**

**Webglobe Yegon**

**algotech**

**UNICORN Systems**

**ANTIK**  
Nábytek Spomýšl s.r.o.

**BOZP**  
Věra Bačíková

**spōon**

**SMÍCHOFF**  
Přijď se vypnout!

**Smartsupp**

**ChranimData.cz**

**shoptet**

**SendMails**  
www.madeinprague.com

**butterflies & hurricanes**  
DESIGN 2012

**CLOUDFLARE**

**SAGL PRODUCTION**

**RETIS GROUP**

**COOL SKLAD**

**REISSWOLF**  
secret. service.

**Region**  
Český rozhlas FM 100.7

**eclipse.**



**monitora**

**hudebni banka.cz**

**MOBIUM**  
**PhDr. Lucie Žáková**  
PSYCHOLOG, KOUČ

**KRIGL**

**CHEOPS SPRÁVCI**

**JS Service**

**PUBLICITY**

**JAKUB DOHNÁLEK**

# MEDIÁLNÍ PARTNEŘI





♥ Děkujeme také obecním a městským zpravodajům, jenž uveřejnily naše články a majitelům všech webových stránek a blogů, kteří umístili bannery Dobrého anděla.

# SPOLUPRACUJÍCÍ ORGANIZACE



# ÚČETNÍ ZÁVĚRKA 2018

## ROZVAHA K 31. 12. 2018 - AKTIVA

AKTIVA	Stav k prvnímu dni účetního období 2018 (tis. Kč)	Stav k poslednímu dni účetního období 2018 (tis. Kč)
A. Dlouhodobý majetek celkem	564	8 856
I. Dlouhodobý nehmotný majetek celkem	1 835	1 922
2. Software	1 828	1 903
6. Nedokončený dlouhodobý nehmotný majetek	7	19
II. Dlouhodobý hmotný majetek celkem	313	6 813
4. Samostatné movité věci a soubory movitých věcí	313	313
9. Nedokončený dlouhodobý hmotný majetek	0	6 500
III. Dlouhodobý finanční majetek celkem	0	2 024
6. Ostatní dlouhodobý finanční majetek	0	2 024
IV. Oprávky k dlouhodobému majetku celkem	-1 584	-1 903
2. Oprávky softwaru	-1 506	-1 721
7. Oprávky k samostatným movitým věcem a souborům movitých věcí	-78	-182
B. Krátkodobý majetek celkem	47 677	59 286
I. Zásoby celkem	350	437
7. Zboží na skladě a v prodejnách	0	437

8. Zboží na cestě	350	0
II. Pohledávky celkem	244	510
4. Poskytnuté provozní zálohy	211	324
5. Ostatní pohledávky	0	21
17. Jiné pohledávky	33	36
18. Dohadné účty aktivní	0	129
III. Krátkodobý finanční majetek celkem	46 623	58 184
3. Účty v bankách	46 623	58 184
IV. Jiná aktiva celkem	460	155
1. Náklady příštích období	460	155
<b>Aktiva celkem</b>	<b>48 241</b>	<b>68 142</b>

## ROZVAHA K 31. 12. 2018 - PASIVA

PASIVA	Stav k prvnímu dni účetního období 2018 (tis. Kč)	Stav k poslednímu dni účetního období 2018 (tis. Kč)
A. Vlastní zdroje celkem	47 515	67 331
I. Jmění celkem	47 515	67 331
1. Vlastní jmění	32	0
2. Fondy	46 483	66 331
3. Ostatní fondy - vklad zřizovatelů	1 000	1 000
II. Výsledek hospodaření celkem	0	0
B. Cizí zdroje celkem	726	811
III. Krátkodobé závazky celkem	726	811
1. Dodavatelé	10	4
4. Ostatní závazky	6	5
5. Zaměstnanci	294	267
7. Závazky k institucím sociálního zabezpečení a veřejného zdravotního pojištění	176	161
9. Ostatní přímé daně	56	51
10. Daň z přidané hodnoty	3	1
17. Jiné závazky	0	17
22. Dohadné účty pasivní	181	305
IV. Jiná pasiva celkem	0	0
<b>Pasiva celkem</b>	<b>48 241</b>	<b>68 142</b>

# VÝKAZ ZISKU A ZTRÁTY ZA OBDOBÍ 2018

	Hlavní činnost (tis. Kč)		
<b>A. Náklady</b>			
I. Spotřebované nákupy celkem	1 017	22. Dary	71
1. Spotřeba materiálu	815	24. Jiné ostatní náklady	42
2. Spotřeba energie	14	VI. Odpisy, prodaný majetek, tvorba rezerv a opravných položek celkem	319
4. Prodané zboží	188	25. Odpisy dlouhodobého nehmotného a hmotného majetku	319
II. Služby celkem	1 953	<b>Náklady celkem</b>	<b>9 040</b>
6. Cestovné	25	<b>B. Výnosy</b>	
7. Náklady na reprezentaci	15	I. Tržby za vlastní výkony a za zboží celkem	409
8. Ostatní služby	1 913	3. Tržby za prodané zboží	409
III. Osobní náklady celkem	5 635	IV. Ostatní výnosy celkem	39
9. Mzdové náklady	4 176	15. Úroky	39
10. Zákonné sociální pojištění	1 419	VI. Přijaté příspěvky celkem	8 560
12. Zákonné sociální náklady	27	27. Přijaté příspěvky (dary)	8 560
13. Ostatní sociální náklady	13	VII. Provozní dotace celkem	32
IV. Daně a poplatky celkem	0	29. Provozní dotace	32
V. Ostatní náklady celkem	116	<b>Výnosy celkem</b>	<b>9 040</b>
21. Kursové ztráty	3	<b>C. Výsledek hospodaření před zdaněním</b>	<b>0</b>
		34. Daň z příjmů	0
		<b>D. Výsledek hospodaření po zdanění</b>	<b>0</b>

# PŘÍLOHA K ÚČETNÍ ZÁVĚRCE

## 1. VŠEOBECNÉ INFORMACE

### 1.1. ZÁKLADNÍ INFORMACE O NADACI

DOBRÝ ANDĚL, nadace (dále „Nadace“) byla zapsána do nadačního rejstříku vedeného Městským soudem v Praze dne 23. dubna 2015 jako nadace v oddílu N, vložce číslo 1231. Její sídlo je Holečkova 3331/37, Praha 5.

Zřizovateli Nadace jsou:

- Petr Sýkora
- Ing. Andrej Kiska
- Jan Černý

Účelem Nadace je přispívat ke zlepšování a rozvoji kvality života jednotlivce i společnosti jako takové. V této souvislosti a za tímto účelem Nadace uskutečňuje zejména činnost směřující k zabezpečení pravidelné finanční, materiální a jiné podpory nezaopatřeným dětem a rodinám s nezaopatřenými dětmi, kde dítě nebo rodič trpí rakovinou nebo dítě trpí jinou závažnou nemocí, například cystickou fibrózou, svalovou dystrofií Duchenne, nemocí motýlích křídel nebo závažnou metabolickou poruchou, a které se dostaly vlivem zákeřné nemoci do finanční tísně.

### 1.2. ORGÁNY NADACE

Složení Správní rady k 31. prosinci 2018 a k 31. prosinci 2017:

- Petr Sýkora, předseda Správní rady
- Jan Černý
- Milan Vašina

Složení Dozorčí rady k 31. prosinci 2018 a k 31. prosinci 2017:

- prof. MUDr. Jan Starý, DrSc., předseda Dozorčí rady
- Tania le Moigne
- Pavel Kysilka

## 2. ÚČETNÍ POSTUPY

### 2.1. ZÁKLADNÍ ZÁSADY VEDENÍ ÚČETNICTVÍ

Účetní závěrka je sestavena v souladu se zákonem č. 563/1991 Sb., o účetnictví, vyhláškou č. 504/2002 Sb. v platném znění a Českými účetními standardy pro účetní jednotky, u kterých hlavním předmětem činnosti není podnikání, a je sestavena v historických cenách.

Účetním obdobím Nadace je kalendářní rok.

Účetní záznamy jsou zpracovány v účetním softwaru. Účetní doklady jsou archivovány v sídle Nadace.

### 2.2. DLOUHODOBÝ HMATNÝ A NEHMOTNÝ MAJETEK

Nehmotný a hmotný majetek, jehož doba použitelnosti je delší než 1 rok a pořizovací cena převyšuje 40 000 Kč za položku, je považován za dlouhodobý nehmotný a hmotný majetek.

Nakoupený nehmotný a hmotný majetek je prvotně vykázán v pořizovacích cenách, které zahrnují cenu pořízení a náklady s jeho pořízením související.

Dlouhodobý nehmotný a hmotný majetek je odpisován metodou rovnoměrných odpisů na základě jeho předpokládané doby životnosti.

Granty a dotace určené na pořízení nehmotného majetku jsou prvotně vykázány v položce vlastní jmění. V případě, že je takto pořízený majetek odpisován, postupuje se takto:

- a) stanoví se částka, která zvýší výnosy, a to z výše odpisů v poměru přijaté dotace/grantu a pořizovací ceny. V případě, že je majetek pořízen zcela z přijaté dotace, je tato částka rovna výši odpisů,
- b) sníží se výše vlastního jmění o tuto částku, a
- c) současně se zvýší jiné ostatní výnosy o tuto částku.

## 2.3. ZÁSoby

Nakoupené zásoby představují zboží prodané prostřednictvím e-shopu Nadace a jsou oceňovány pořizovací cenou sníženou o případnou opravnou položku. Pořizovací cena zahrnuje veškeré náklady související s pořízením těchto zásob (zejména doprava, grafické práce).

Pro ocenění úbytků nakoupených zásob užívá Nadace metodu váženého průměru.

## 2.4. POHLEDÁVKY

Pohledávky jsou vykázány v nominální hodnotě.

## 2.5. PŘEPOČET CIZÍCH MĚN

Zůstatky peněžních aktiv, pohledávek a závazků vedených v cizích měnách byly přepočteny devizovým kurzem zveřejněným Českou národní bankou k rozvahovému dni. Všechny kurzové zisky a ztráty z přepočtu peněžních aktiv, pohledávek a závazků jsou účtovány do výkazu zisku a ztráty.

## 2.6. CIZÍ ZDROJE

Dlouhodobé a krátkodobé závazky se vykazují ve jmenovitých hodnotách.

## 2.7. NADAČNÍ DARY

Nadační dary jsou přijímány na základě uzavřených darovacích smluv mezi Nadací a dárci a to v peněžité i naturální podobě nebo na základě příspěvku na bankovní účet Nadace.

Nadační dary na podporu činnosti Nadace v souladu s posláním Nadace se účtují do fondů v rámci „Vlastních zdrojů“. Věcné nadační dary jsou oceňovány reprodukční pořizovací cenou. Část nadačních darů využitá na provoz Nadace je zúčtována do „Ostatních výnosů“.

Nadační dary peněžní povahy určené na provoz Nadace jsou od roku 2015 účtovány jako navýšení Fondu pro úhradu nákladů z hlavní činnosti. O jeho čerpání rozhoduje Správní rada Nadace.

Nadační dary věcné povahy určené na provoz Nadace nebo nadační dary peněžní povahy určené ke krytí specifických provozních nákladů daného účetního období se účtují jako „Přijaté příspěvky“ do výnosů.

## 2.8. NADAČNÍ PŘÍSPĚVKY

Nadační příspěvky, finanční i věcné, jsou poskytovány na základě písemné žádosti žadatele potvrzené lékařem po schválení Nadací.

Finanční nadační příspěvky jsou vypláceny z fondů v rámci „Vlastních zdrojů“, věcné příspěvky jsou poskytovány jen v případě, kdy Nadace obdržela věcný nadační dar.

## 2.9. POUŽITÍ ODHADŮ

Sestavení účetní závěrky vyžaduje, aby vedení Nadace používalo odhady a předpoklady, jež mají vliv na vykazované hodnoty majetku a závazků k datu účetní závěrky a na vykazovanou výši výnosů a nákladů za sledované období. Vedení Nadace stanovilo tyto odhady a předpoklady na základě všech jemu dostupných relevantních informací.

## 2.10. ÚČTOVÁNÍ VÝNOSŮ A NÁKLADŮ

Výnosy a náklady Nadace za činnosti, které jsou vynaložené na naplnění účelu Nadace v souladu s jejím statutem, jsou vykázány v rámci hlavní činnosti. Odděleně jsou vykazovány výnosy a náklady Nadace za hospodářskou činnost.

V rámci hlavní činnosti se odděleně sledují náklady a výnosy přímo související s naplňováním účelu Nadace a náklady a výnosy na správu Nadace.

Celkové roční náklady na správu Nadace nesmí podle Statutu Nadace převýšit 15 % z ročně poskytnutých nadačních příspěvků.

## 2.11. ÚČTOVÁNÍ O DĚDICKÝCH ŘÍZENÍCH

Veškeré získané příspěvky ze závěti nebo odkazu jsou součástí dlouhodobého Fondu na úhradu provozních nákladů (pokud zůstavitel neměl jiné přání).

O příspěvku do Fondu účtuje Nadace ke dni právní moci dědického usnesení v nominálních cenách uvedených v tomto usnesení. Změna hodnoty majetku během dědického řízení se promítá přímo do výše Fondu na úhradu provozních nákladů. Změna hodnoty majetku po ukončení dědického řízení ovlivňuje náklady a výnosy Nadace, které jsou účtovány vždy při jejich vypořádání a ke konci každého účetního období.

Prostředky získané v rámci dědického řízení nepodléhají dani z příjmu, ale dani darovací.

## 2.12. NÁSLEDNÉ UDÁLOSTI

Dopad událostí, které nastaly mezi rozvahovým dnem a dnem sestavení účetní závěrky, je zachycen v účetních výkazech v případě, že tyto události poskytly doplňující informace o skutečnostech, které existovaly k rozvahovému dni.

V případě, že mezi rozvahovým dnem a dnem sestavení účetní závěrky došlo k významným událostem zohledňujícím skutečnosti, které nastaly po rozvahovém dni, jsou důsledky těchto událostí popsány v příloze účetní závěrky, ale nejsou zaúčtovány v účetních výkazech.

## 3. DLOUHODOBÝ NEHMOTNÝ MAJETEK

Během roku 2018 došlo k technickému zhodnocení nehmotného majetku o částku 75 tis. Kč (za rok 2017 byl zhodnocen o 202 tis. Kč).

## 4. DLOUHODOBÝ HMOTNÝ MAJETEK

V roce 2018 nedošlo k pořízení souboru movitých věcí.

Nadace eviduje k 31. prosinci 2018 nedokončený dlouhodobý hmotný majetek v hodnotě 6 500 tis. Kč (k 31. prosinci 2017: 0 Kč), jedná se o nemovitost z dědického řízení skončeného dne 10. října 2018, kterou nadace nevyužívá pro hlavní činnost, a která je určena k prodeji v roce 2019.

## 5. DLOUHODOBÝ A KRÁTKODOBÝ FINANČNÍ MAJETEK

Nadace eviduje finanční majetek v podobě termínovaných vkladů a depozit uložených v bezpečnostních schránkách.

V roce 2018 se jednalo o dlouhodobý termínovaný vklad s konečnou splatností v červnu 2021 v hodnotě 2 024 tis. Kč (k 31. prosinci 2017: 0 Kč) a krátkodobý termínový vklad se splatností v únoru 2019 v hodnotě 650 tis. Kč (k 31. prosinci 2017: 0 Kč) a o prostředky nevyzvednuté z bezpečnostních schránek v hodnotě 1 267 tis. Kč (k 31. prosinci 2017: 0 Kč).

## 6. POHLEDÁVKY

Nadace neevidovala žádné pohledávky po splatnosti k 31. prosinci 2018 a k 31. prosinci 2017.

K 31. prosinci 2018 jsou evidovány pohledávky ve výši 23 tis. Kč (k 31. prosinci 2017: 20 tis. Kč), která představuje bezúročné půjčky poskytnuté Nadací z provozních prostředků příjemcům nadačních příspěvků pro překonání obtížné životní situace, a 13 tis. Kč (k 31. prosinci 2017: 13 Kč) z uzavřené smlouvy o věcném plnění.

Poskytnuté provozní zálohy tvoří zaplacenou kauci k nájmu kanceláře. Poskytnuté zálohy krátkodobé se váží k doposud nevyúčtovaným službám spojeným s nájmem bytu nebo s vlastnictvím nemovitosti. Ostatní provozní pohledávky zahrnují platby přijaté platební kartou na účet operátora plateb (vztahující se k prosinci daného roku).

## 7. VLASTNÍ ZDROJE

Přehled změn vlastních zdrojů (v tis. Kč):

	Vlastní jmění	Fondy	Vlastní zdroje celkem
<b>Zůstatek k 1. lednu 2018</b>	<b>32</b>	<b>47 483</b>	<b>47 515</b>
Přijaté nadační dary	0	234 338	234 338
Poskytnuté nadační příspěvky	0	-227 671	-227 671
Tvorba fondu na úhradu nákladů z hlavní činnosti	0	21 512	21 512
Čerpání zdrojů na úhradu nákladů z hlavní činnosti	0	-8 331	-8 331
Čerpání části grantu	-32	0	-32
<b>Hospodářský výsledek za běžné období</b>	<b>0</b>	<b>0</b>	<b>0</b>
<b>Zůstatek k 31. prosinci 2018</b>	<b>0</b>	<b>67 331</b>	<b>67 331</b>

	Vlastní jmění	Fondy	Vlastní zdroje celkem
<b>Zůstatek k 1. lednu 2017</b>	<b>128</b>	<b>39 511</b>	<b>39 939</b>
Přijaté nadační dary	0	195 342	195 342
Poskytnuté nadační příspěvky	0	-189 274	-189 274
Tvorba fondu na úhradu nákladů z hlavní činnosti	0	9 864	9 864
Čerpání zdrojů na úhradu nákladů z hlavní činnosti	0	-7 960	-7 960
Čerpání části grantu	-96	0	-96
<b>Hospodářský výsledek za běžné období</b>	<b>0</b>	<b>0</b>	<b>0</b>
<b>Zůstatek k 31. prosinci 2017</b>	<b>32</b>	<b>47 483</b>	<b>47 515</b>

Konečný zůstatek vlastních zdrojů k 31. prosinci 2018 je v následujícím složení:

- Nadační příspěvky určené k výplatě v řádném termínu dne 2. ledna 2019 ve výši 26 783 tis. Kč. (k 1. lednu 2018: ve výši 22 023 tis. Kč, které byly vyplaceny v řádném termínu dne 2. ledna 2018).
- Nadační příspěvky zadržené z důvodů na straně jejich příjemců, které byly vyplaceny do 31. ledna 2019 ve výši 214 tis. Kč, respektive do 28. února 2019 ve výši 6 tis. Kč (k 1. lednu 2018: 516 tis. Kč, které byly vyplaceny do 31. ledna 2018, respektive 8 tis. Kč vyplaceny do 28. února 2018).
- Část přijatých nadačních darů ve výši 11 293 tis. Kč, která je zadržena v souladu s pravidly finanční pomoci a je vyplácena postupně do konce roku 2019 (k 1. lednu 2018: 9 105 tis. Kč, které byly vyplaceny do konce roku 2018).
- Fond na úhradu nákladů z hlavní činnosti ve výši 28 012 tis. Kč (k 1. lednu 2018: 14 831 tis. Kč).
- Základní vklad zakladatelů ve výši 1 000 tis. Kč (k 1. lednu 2018: 1 000 tis. Kč).
- Zůstatek přijatého grantu ve výši 0 Kč (k 1. lednu 2018: 32 tis. Kč).

## 8. NADAČNÍ DARY

Přehled nadačních darů za období od 1. ledna 2018 do 31. prosince 2018, uhrazených k 31. prosinci 2018, je uveden níže. V příloze č. 1 k účetní závěrce jsou uvedeni jednotliví dárci, jejichž souhrnná výše darů za rok 2018 překročila hranici 10 tis. Kč.

	Částka v Kč
Úhrn jednotlivých darů nad 10 tis. Kč včetně	79 796 973,48
Úhrn jednotlivých darů v částce pod 10 tis. Kč	154 540 719,53
<b>Celkem</b>	<b>234 337 693,01</b>

Nadační dary přijaté od 2. ledna 2018 do 31. prosince 2018 ve výši 234 338 tis. Kč jsou vedeny jako příjmy veřejné sbírky dle zákona č. 117/2001 Sb. Tato veřejná sbírka byla povolena Magistrátem hlavního města Praha na dobu neurčitou. Dary přijaté v rámci veřejné sbírky jsou zahrnuty v tabulce výše. Účel veřejné sbírky se plně shoduje s nadační listinou Nadace a statutem Nadace použity k zajištění pravidelné finanční, materiální a jiné podpory nezaopatřeným dětem a rodinám s nezaopatřenými dětmi, kde dítě nebo rodič trpí rakovinou nebo dítě trpí jiným závažným onemocněním, a které se dostaly vlivem zákeřné nemoci do finanční tísně.

## 9. NADAČNÍ PŘÍSPĚVKY

Přehled vyplacených nadačních příspěvků za období od 1. ledna 2018 do 31. prosince 2018 (včetně úhrad provedených v období 1. ledna - 28. února 2019, které se vázaly k rozhodnutí o úhradě z roku 2018), je uveden níže. V tabulce jsou zvláště uvedeni pouze ti příjemci, jejichž celkový přijatý příspěvek za rok 2018 přesáhl částku 10 tis. Kč. Jejich soupis je součástí přílohy č. 2.

	Částka v Kč
Nadační příspěvky nad 10 tis. Kč včetně celkem	231 062 620,01
Nadační příspěvky pod 10 tis. na příjemce celkem	1 086 555,00
<b>Celkem</b>	<b>232 149 175,01</b>

Rozdíl mezi priznanými a vyplacenými příspěvky ke dni 28. února 2019 je 0 Kč.

## 10. FOND NA ÚHRADU NÁKLADŮ Z HLAVNÍ ČINNOSTI

V roce 2015 byl zřízen Fond na úhradu nákladů z hlavní činnosti, do kterého přispívají financující partneři Dobrého anděla formou sponzorských darů v peněžní podobě. Počáteční zůstatek Fondu na úhradu nákladů z hlavní činnosti k 1. lednu 2018 je 14 831 tis. Kč. Během roku 2018 byly přijaty další příspěvky ve výši 7 400 tis. Kč od financujících partnerů a 14 112 tis. Kč z přijatých dědictví. Čerpání Fondu v roce 2018 bylo 8 331 tis. Kč a zůstatek Fondu k 31. prosinci 2018 byl ve výši 28 012 tis. Kč.

## Přehled darů do Fondu na úhradu nákladů z hlavní činnosti:

Jméno financujícího partnera	Částka v Kč
Accredio, a.s.	300 000
CRESTYL real estate, s.r.o.	110 000
decoDoma, s.r.o.	200 000
Václav Dejčmar	500 000
Eogen Management s.r.o.	100 000
Nad'a a Zbyněk Frolíkovi	1 000 000
Ondřej Fryc	200 000
Lenka a Robert Chmelařovi	150 000
Inka a Martin Kováčovi	240 000
Štěpán Lacina	100 000
Tania a Vassili le Moigne	50 000
Nadační fond AVAST	1 000 000
Petr Pavlík	50 000
SATPO Rezidence, a.s.	600 000
SIKO KOUPELNY a.s.	1 000 000
Jindra a Petr Sýkorovi	1 000 000
Pavla a Petr Šmídovi	300 000

Milan Vašina	300 000
Květa a Šimon Vostří	200 000
<b>Celkem od financujících partnerů</b>	<b>7 400 000</b>
Dědictví po paní Ing. Galině Krylové	12 863 413,63
Dědictví po panu Ing. Miloslavu Z.	1 248 189,37
<b>Celkem z dědictví</b>	<b>14 111 603,00</b>
<b>Celkové příspěvky do Fondu</b>	<b>21 511 603,00</b>

## 11. NÁKLADY PŘÍŠTÍCH OBDOBÍ

Náklady příštích období k 31. prosinci 2018 ve výši 155 tis. Kč (k 31. prosinci 2017: 460 tis. Kč) jsou tvořeny marketingovými náklady roku 2019 ve výši 59 tis. Kč, náklady na prodej nemovitosti v roce 2019 ve výši 46 tis. Kč a nájemným kanceláře ve výši 50 tis. Kč.

## 12. ZÁVAZKY

Závazky nebyly zajištěny žádným majetkem Nadace a nemají splatnost delší než 5 let.

Dohadné položky k 31. prosinci 2018 představují zejména služby spojené s nájmem prostor a nevyfakturované dodávky služeb.

Nadace nemá žádné závazky po splatnosti ze sociálního nebo zdravotního pojištění ani žádné závazky ke státním institucím.

## 13. VÝNOSY

Jako přijaté příspěvky roku 2018 jsou evidovány přijaté sponzorské dary ve formě věcného plnění v celkové hodnotě 230 tis. Kč. Z Fondu na úhradu nákladů hlavní činnosti byla čerpána částka ve výši 8 331 tis. Kč.

Přehled přijatých sponzorských darů:

Dárce	Částka v Kč
A 11 s.r.o.	126 000
Město Semily	4 500
MM publishing, s.r.o.	32 670
Office Depot, s.r.o.	37 270
PNM International s.r.o.	10 000
SLAVÍČEK s.r.o.	6 050
T-Mobile Czech Republic a. s.	13 068
<b>Celkem</b>	<b>229 558</b>

V roce 2018 zahájila Nadace prodej zboží se svým logem, dosáhla tržeb 409 tis. Kč, k prodeji se vázaly přímé náklady ve výši 374 tis. Kč, z toho 67 tis. tvořily náklady mzdové.

Částí výnosů je také poměrná část grantu poskytnutého na pořízení nehmotného majetku Nadace ve výši 32 tis. Kč připadající na rok 2018 (grant byl tímto zúčtován ze 100 %).

## 14. NÁKLADY

Veškeré náklady na činnost Nadace jsou v roce 2018 hrazeny nad rámec dosažených výnosů (tj. výnosů z prodeje zboží, částí přijatých soukromých dotací a adresným věcným plněním) čerpáním z Fondu na úhradu nákladů hlavní činnosti.

### 14.1. ZHODNOCENÍ NÁKLADOVÉHO KRITÉRIA

Náklady na činnost, včetně nákladů na správu Nadace činily 9 040 tis. Kč za rok 2018. Zakladatelé se v etickém kodexu Nadace zavázali uhradit veškeré provozní náklady spojené s činností Nadace, pokud nejsou kryté věcným plněním nebo specifickým příspěvkem na provozní náklad od třetí strany.

Na úhradu těchto nákladů nebyly použity dary dárců Nadace. Statutem stanovené pravidlo omezení nákladů na správu ve výši 15 % z částky poskytnutých nadačních příspěvků bylo dodrženo.

## 15. ZAMĚŠTNANCI

Nadace měla v účetním období 2018 v evidenci 10 zaměstnanců.

Osobní náklady Nadace:

	2018 (tis. Kč)
Mzdové náklady	4 176
Zákonné sociální a zdravotní pojištění	1 419
Ostatní sociální náklady	40
<b>Osobní náklady celkem</b>	<b>5 635</b>

Členům Správní rady a Dozorčí rady Nadace nebylo vyplaceno žádné plnění. Všichni členové Správní rady a Dozorčí rady vykonávají svoji činnost bez nároku na odměnu.

## 16. POTENCIÁLNÍ ZÁVAZKY

Nadace není odpůrcem v žádném soudním sporu vyplývajícím z její činnosti.

Členové Správní rady Nadace si nejsou vědomi žádných potenciálních závazků Nadace k 31. prosinci 2018.

## 17. NÁSLEDNÉ UDÁLOSTI

Dne 1. ledna 2019 vydala Nadace upravený Etický kodex, jehož znění je možné najít na webových stránkách nadace.

Začátkem roku 2019 došlo k prodeji nemovitosti za cenu mírně přesahující cenu odhadní dle usnesení k dědickému řízení.

V dubnu 2019 se Nadace stala dědicem v dědickém řízení s odhadovanou hodnotou podílu na dědictví 100 tis. Kč.

Volné peněžní prostředky z Fondu na úhradu provozních nákladů plánuje Nadace od roku 2019 zhodnocovat prostřednictvím Asset Managementu s vysoce konzervativní strategií.

Po rozvahovém dni nedošlo k žádným dalším událostem, které by měly významný dopad na účetní závěrku k 31. prosinci 2018.

## 18. SCHVÁLENÍ ÚČETNÍ ZÁVĚRKY

Účetní závěrka byla schválena Správní radou Nadace a byla z jejího pověření podepsána.

V Praze dne 20. 6. 2019



Petr Sýkora  
předseda Správní rady

# VÝROK AUDITORA K ÚČETNÍ ZÁVĚRCE A VÝROČNÍ ZPRÁVĚ



## Zpráva nezávislého auditora

správní a dozorčí radě nadace DOBRÝ ANDEĚL, nadace

### Výrok auditora

Provedli jsme audit přiložené účetní závěrky nadace DOBRÝ ANDEĚL, nadace, se sídlem Holečkova 3331/37, Praha 4 Smíchov („Nadace“), sestavené na základě českých účetních předpisů, která se skládá z rozvahy k 31. prosinci 2018, výkazu zisku a ztráty za rok končící 31. prosince 2018 a přílohy této účetní závěrky, která obsahuje podstatné účetní metody a další vysvětlující informace.

Podle našeho názoru přiložená účetní závěrka podává věrný a poctivý obraz finanční pozice Nadace k 31. prosinci 2018 a její finanční výkonnosti za rok končící 31. prosince 2018 v souladu s českými účetními předpisy.

### Základ pro výrok

Audit jsme provedli v souladu se zákonem o auditorech a auditorskými standardy Komory auditorů České republiky, kterými jsou Mezinárodní standardy auditu (ISA), případně doplněné a upravené souvisejícími aplikačními doložkami. Naše odpovědnost stanovená těmito předpisy je podrobněji popsána v oddílu Odpovědnost auditora za audit účetní závěrky. V souladu se zákonem o auditorech a Etickým kodexem pro auditory a účetní znalce, vydaným Radou pro mezinárodní etické standardy účetních (IESBA) a přijatým Komorou auditorů České republiky, jsme na Nadaci nezávislí a splnili jsme i další etické povinnosti vyplývající z uvedených předpisů. Domníváme se, že důkazní informace, které jsme shromáždili, poskytují dostatečný a vhodný základ pro vyjádření našeho výroku.

### Ostatní informace

Ostatními informacemi jsou v souladu s § 2 písm. b) zákona o auditorech informace uvedené ve výroční zprávě mimo účetní závěrku a naši zprávu auditora. Za ostatní informace odpovídá správní rada Nadace.

Naš výrok k účetní závěrce se k ostatním informacím nevztahuje. Přesto je však součástí našich povinností souvisejících s auditem účetní závěrky seznámení se s ostatními informacemi a posouzení, zda ostatní informace nejsou ve významném nesouladu s účetní závěrkou či s našimi znalostmi o Nadaci získanými během auditu nebo zda se jinak tyto informace nejeví jako významně nesprávné. Také posuzujeme, zda ostatní informace byly ve všech významných ohledech vypracovány v souladu s příslušnými právními předpisy. Tímto posouzením se rozumí, zda ostatní informace splňují požadavky právních předpisů na formální náležitosti a postup vypracování ostatních informací v kontextu významnosti, tj. zda případné nedodržení uvedených požadavků by bylo způsobilé ovlivnit úsudek činěný na základě ostatních informací.

Na základě provedených postupů, do míry, již dokážeme posoudit, uvádíme, že

- ostatní informace, které popisují skutečnosti, jež jsou též předmětem zobrazení v účetní závěrce, jsou ve všech významných ohledech v souladu s účetní závěrkou a
- ostatní informace byly vypracovány v souladu s právními předpisy.

Dále jsme povinni uvést, zda na základě poznatků a povědomí o Nadaci, k nimž jsme dospěli při provádění auditu, ostatní informace neobsahují významné věcné nesprávnosti. V rámci uvedených postupů jsme v obdržení ostatních informací žádné významné věcné nesprávnosti nezjistili.

### Odpovědnost správní rady a dozorčí rady Nadace za účetní závěrku

Správní rada Nadace odpovídá za sestavení účetní závěrky podávající věrný a poctivý obraz v souladu s českými účetními předpisy, a za takový vnitřní kontrolní systém, který považuje za nezbytný pro sestavení účetní závěrky tak, aby neobsahovala významné nesprávnosti způsobené podvodem nebo chybou.

Při sestavování účetní závěrky je Správní rada Nadace povinen posoudit, zda je Nadace schopna nepřetržitě trvat, a pokud je to relevantní, popsat v příloze účetní závěrky záležitosti týkající se jejího nepřetržitého trvání a použití předpokladu nepřetržitého trvání při sestavení účetní závěrky, s výjimkou případů, kdy statutární orgán plánuje zrušení Nadace nebo ukončení její činnosti, resp. kdy nemá jinou reálnou možnost než tak učinit.

Za dohled nad procesem účetního výkaznictví odpovídá dozorčí rada Nadace.



Zpráva nezávislého auditora

### Odpovědnost auditora za audit účetní závěrky

Naším cílem je získat přiměřenou jistotu, že účetní závěrka jako celek neobsahuje významnou nesprávnost způsobenou podvodem nebo chybou a vydat zprávu auditora obsahující náš výrok. Přiměřená míra jistoty je velká míra jistoty, nicméně není zárukou, že audit provedený v souladu s výše uvedenými předpisy ve všech případech v účetní závěrce odhalí případnou existující významnou nesprávnost. Nesprávnosti mohou vznikat v důsledku podvodů nebo chyb a považují se za významné, pokud lze reálně předpokládat, že by jednotlivé nebo v souhrnu mohly ovlivnit ekonomická rozhodnutí, která uživatelé účetní závěrky na jejím základě přijmou.

Při provádění auditu v souladu s výše uvedenými předpisy je naší povinností uplatňovat během celého auditu odborný úsudek a zachovávat profesní skepticismus. Dále je naší povinností:

- Identifikovat a vyhodnotit rizika významné nesprávnosti účetní závěrky způsobené podvodem nebo chybou, navrhnout a provést auditorské postupy reagující na tato rizika a získat dostatečné a vhodné důkazní informace, abychom na jejich základě mohli vyjádřit výrok. Riziko, že neodhalíme významnou nesprávnost, k níž došlo v důsledku podvodu, je větší než riziko neodhalení významné nesprávnosti způsobené chybou, protože součástí podvodu mohou být tajné dohody, falšování, úmyslná opomenutí, nepravdivá prohlášení nebo obcházení vnitřních kontrol.
- Seznámit se s vnitřním kontrolním systémem Nadace relevantním pro audit v takovém rozsahu, abychom mohli navrhnout auditorské postupy vhodné s ohledem na dané okolnosti, nikoli abychom mohli vyjádřit názor na účinnost jejího vnitřního kontrolního systému.
- Posoudit vhodnost použitých účetních pravidel, přiměřenost provedených účetních odhadů a informace, které v této souvislosti statutární orgán Nadace uvedl v příloze účetní závěrky.
- Posoudit vhodnost použití předpokladu nepřetržitého trvání při sestavení účetní závěrky statutárním orgánem, a to, zda s ohledem na shromážděné důkazní informace existuje významná nejistota vyplývající z události nebo podmínek, které mohou významně zpochybnit schopnost Nadace trvat nepřetržitě. Jestliže dojdeme k závěru, že taková významná nejistota existuje, je naší povinností upozornit v naší zprávě na informace uvedené v této souvislosti v příloze účetní závěrky, a pokud tyto informace nejsou dostatečné, vyjádřit modifikovaný výrok. Naše závěry týkající se schopnosti Nadace trvat nepřetržitě vycházejí z důkazních informací, které jsme získali do data naší zprávy. Nicméně budoucí události nebo podmínky mohou vést k tomu, že Nadace ztratí schopnost trvat nepřetržitě.
- Vyhodnotit celkovou prezentaci, členění a obsah účetní závěrky, včetně přílohy, a dále to, zda účetní závěrka zobrazuje podkladové transakce a události způsobem, který vede k věrnému zobrazení.

Naší povinností je informovat statutární orgán a dozorčí radu mimo jiné o plánovaném rozsahu a načasování auditu a o významných zjištěních, která jsme v jeho průběhu učinili, včetně zjištěných významných nedostatků ve vnitřním kontrolním systému.

20. června 2019

*PricewaterhouseCoopers Audit, s.r.o.*  
zastupená ředitelkou

Ing. Petra Bočáková  
statutární auditorka, evidenční č. 2253

Tato zpráva je určena správní a dozorčí radě nadace DOBRÝ ANDEĚL, nadace

PricewaterhouseCoopers Audit, s.r.o., Hvězdova 1734/2c, 140 00 Praha 4, Česká republika  
T: +420 251 151 111, F: +420 252 156 111, [www.pwc.com/cz](http://www.pwc.com/cz)

PricewaterhouseCoopers Audit, s.r.o., se sídlem Hvězdova 1734/2c, 140 00 Praha 4, IČ: 40765521, zapsaná v obchodním rejstříku vedeném Městským soudem v Praze, oddíl C, vložka 3637 a v seznamu auditorských společností u Komory auditorů České republiky pod evidenčním číslem 021

# VÝKAZ PLNĚNÍ FINANČNÍCH PRAVIDEL ETICKÉHO KODEXU ZA ROK 2018

	Kč
Finanční odměny členů Správních a Dozorčích orgánů a jejich rodinných příslušníků v období 1. 1. 2018 - 31. 12. 2018	0
Nadační dary přijaté Nadací na podporu činnosti Nadace v souladu s jejím posláním v období 1. 1. 2018 - 31. 12. 2018	234 337 693
Nadační dary přijaté Nadací na podporu činnosti Nadace v souladu s jejím posláním v období 1. 1. 2017 - 31. 12. 2017, které byly převedeny do roku 2018 pomocí časového rozlišení darů	9 104 461
<b>Celkem</b>	<b>243 442 154</b>

Z toho:

• vyplaceno do 31. 1. 2019 formou nadačního příspěvku oprávněným osobám *	232 126 800
• nevyplaceno z titulu časového rozlišení darů nad 20 tis. Kč včetně	11 292 979
• nevyplaceno z důvodů na straně příjemců	22 375
• použito na jiný účel než nadační příspěvek oprávněné osobě	0

\* částku 232 127 tis. Kč lze odsouhlasit na vyplacenou nadační pomoc v části 6 Přílohy tak, že k částce z Přílohy (227 671 tis. Kč) přičteme příspěvky roku 2018 vyplacené až v lednu 2019 (26 995 tis. Kč) a odečteme příspěvky roku 2017 vyplacené v roce 2018 (22 539 tis. Kč).

	Kč
<b>Náklady z hlavní činnosti celkem</b>	<b>9 040 065</b>

Kryté z:

• úroků z bankovního účtu	38 993
• tržbami z prodeje zboží	408 998
• soukromých grantů na pořízení majetku	31 894
• sponzorských příspěvků na krytí nákladů	8 560 179
• jiných výnosů z nadační činnosti (kurzové zisky, přijaté úhrady škod, pojistné plnění atp.)	1

Na základě výše uvedených informací potvrzujeme, že DOBRÝ ANDĚL, nadace v roce 2018 plnil finanční pravidla etického kodexu.

V Praze dne 20. 6. 2019

Petr Sýkora  
předseda Správní rady

# FINANČNÍ PRAVIDLA ETICKÉHO KODEXU

## NADACE DOBRÝ ANDĚL

VYDANÉ 28. DUBNA 2015

1. Členové Správní rady, Dozorčí rady a jejich rodinní příslušníci neobdrží žádnou formu peněžní odměny či jiné finanční výhody ze zdrojů Nadace.
2. Celá část nadačních darů, poskytnutých na podporu činnosti Nadace v souladu s posláním Nadace (příjmy od registrovaných dárců) v kalendářním roce (snížená o případné bankovní poplatky přímo související s jejich připsáním) je vyplacena nejpozději do 31. ledna následujícího roku formou nadačního příspěvku oprávněnému příjemci (oprávněnost doložena lékařským potvrzením ne starším než 6 měsíců) s výjimkou jednorázových darů v hodnotě nad 20 000 Kč včetně, které se vyplácí postupně po dobu 12 měsíců následujících od data přijetí, kdy každý měsíc je vyplacena 1/12 celkového daru nebo v případě daru v hodnotě nad 500 000 Kč včetně, je první měsíc následující po datu přijetí vyplacena částka rovnající se celkové hodnotě daru/360\*počet dnů ode dne následujícího po dni přijetí do konce měsíce.
3. Celá část nákladů z hlavní činnosti (vyčíslených dle účetní závěrky sestavené v souladu s českou účetní legislativou) bude hrazena z jiných zdrojů, než jsou nadační dary poskytnuté na podporu činnosti Nadace v souladu s posláním Nadace (příjmy od registrovaných dárců).

# VÝROK K VÝKAZU PLNĚNÍ FINANČNÍCH PRAVIDEL ETICKÉHO KODEXU



## Zpráva o nezávislém ověření výkazu plnění finančních pravidel etického kodexu

### správní radě a dozorčí radě nadace DOBRÝ ANĐĚL, nadace

Byli jsme pověřeni nadací DOBRÝ ANĐĚL, nadace, identifikační číslo 241 61 501, se sídlem Holečkova 3331/37, Praha 5 Smíchov (dále „Nadace“), abychom vydali zprávu o ověření s vyjádřením přiměřené míry jistoty o souladu Výkazu plnění finančních pravidel etického kodexu Nadace, za období od 1. ledna 2018 do 31. prosince 2018 sestaveného k 20. červnu 2019 (dále jen „Výkaz“), který připravila správní rada Nadace v souladu s finančními pravidly etického kodexu Nadace (dále jen „Etický kodex“) vydaného dne 1. ledna 2015 (dále „finanční pravidla Etického kodexu“).

#### Odpovědnost správní rady Nadace

Správní rada Nadace odpovídá za sestavení Výkazu v souladu s finančními pravidly Etického kodexu.

#### Popis předmětu zakázky a identifikace kritérií

Správní rada Nadace sestavila Výkaz v souladu s finančními pravidly etického kodexu, ve kterém uvádí bližší údaje o přijatých a vyplacených darech a provozních nákladech Nadace. Tento výkaz tvoří předmět zakázky pro účely našeho vyhotovení zprávy o ověření s přiměřenou mírou jistoty. Kritéria použitá pro naše ověření zahrnují finanční pravidla etického kodexu Nadace, který je připojen k Výkazu, a to zejména pravidla 2, 5 a 8.

#### Úloha auditora

Naší úlohou je vydat výrok k tomuto Výkazu.

Ověření jsme provedli v souladu s Mezinárodním standardem pro ověřovací zakázky (ISAE) č. 3000 („Ověřovací zakázky, které nejsou audity ani prověrkami historických finančních informací“). V souladu s tímto standardem jsme povinni dodržovat etické požadavky a naplánovat a provést ověření tak, abychom získali přiměřenou jistotu, že údaje uvedené ve Výkazu jsou ve všech významných ohledech v souladu s kritérii uvedenými v odstavci Popis předmětu zakázky a identifikace kritérií.

Výběr ověřovacích postupů závisí na našem úsudku, včetně posouzení rizika významné nesprávnosti údajů uvedených ve Výkazu.

#### Shrnutí provedených postupů

V rámci ověřování jsme provedli mimo jiné následující postupy:

- 1) Obdrželi Výkaz a odsouhlasili jsme jednotlivé položky v něm uvedené na auditovanou účetní závěrku Nadace za rok 2018 popř. na interní účetní evidenci Nadace,
- 2) Ověřili jsme matematickou správnost Výkazu,
- 3) Odsouhlasili jsme soulad Výkazu na finanční pravidla Etického kodexu Nadace, a to zejména pravidla č. 2, 5 a 8:
  - a. kontrolou plateb z bankovního účtu Nadace jsme ověřili, že Nadace nevyplatila žádné odměny zakladatelům Nadace, členům Správní rady, Dozorčí rady ani jejich rodinným příslušníkům (pravidlo č. 2),
  - b. porovnáním plateb přijatých od dárců a poukázaných příjemcům jsme ověřili, že Nadace dodržela zachování plně výše finančního daru (k příjemci se dostane celá částka, kterou dárcé daruje) (pravidlo č. 5),
  - c. prohlídkou smluv a jiných dokumentů jsme ověřili, že veškeré provozní náklady související se zabezpečením činnosti neziskové organizace byly hrazeny z jiných zdrojů než z příspěvků dárců (pravidlo č. 8).

Jsmes přesvědčeni, že získané důkazní informace poskytují dostatečný a vhodný základ pro vyjádření našeho výroku.

PricewaterhouseCoopers Audit, s.r.o., Hvězdova 1734/2c, 140 00 Praha 4, Česká republika  
T: +420 251 151 111, F: +420 252 156 111, [www.pwc.com/cz](http://www.pwc.com/cz)

PricewaterhouseCoopers Audit, s.r.o., se sídlem Hvězdova 1734/2c, 140 00 Praha 4, IČ: 40765521, zapsaná v obchodním rejstříku vedeném Městským soudem v Praze, oddíl C, vložka 3637 a v seznamu auditorských společností u Komory auditorů České republiky pod oprávněním číslo 021.



### Zpráva o nezávislém ověření

#### Výrok

Podle našeho názoru je Výkaz plnění finančních pravidel etického kodexu nadace DOBRÝ ANĐĚL, nadace za období od 1. ledna 2018 do 31. prosince 2018 sestaveného k 20. červnu 2019 ve všech významných ohledech v souladu s finančními pravidly etického kodexu uvedenými v příloze Výkazu.

#### Užití a distribuce této zprávy

Tato zpráva o nezávislém ověření je určena výhradně pro správní a dozorčí radu Nadace. Ve smyslu platné legislativy nepřebíráme odpovědnost za naši práci, na základě které vydáváme tento výrok, vůči jiným osobám, než je Nadace.

20. června 2019

zastoupená ředitelkou

Ing. Petra Dočáková  
statutární auditorka, oprávnění č. 2253

Tato zpráva je určena správní radě a dozorčí radě nadace DOBRÝ ANĐĚL, nadace



@dobryandel



@dobryandel



@dobryandel



Dobry anděl



DOBRÝ ANĎĚL

V Praze 20. 6. 2019

**DOBRÝ ANĎĚL, nadace**

Holečkova 3331/37, 150 00 Praha 5

IČ: 24161501, Spis. zn. N1231 městský soud v Praze

[www.dobryandel.cz](http://www.dobryandel.cz), e-mail: [andelskaposta@dobryandel.cz](mailto:andelskaposta@dobryandel.cz)

telefon 733-119-119, 733-123-450, číslo účtu 8001008/5500

Autory fotografií zakladatelů a zaměstnanců jsou: Jadran Šetlík, Lukáš Oujeský, Helena Kriglová a Markéta Křížová