



VÝROČNÍ ZPRÁVA za rok 2015

DOBRÝ ANDĚL, nadace

do 22. 4. 2015 nadační fond

DOBRÝ ANDĚL, nadace (do 22. 4. 2015 nadační fond), Švédská 3281/6a, 150 00 Praha 5
IČ: 24161501, Spis. zn. N1231 (do 22. 4. 2015 N861) městský soud v Praze
www.dobryandel.cz, e-mail: andelskaposta@dobryandel.cz
telefon 733-119-119, číslo účtu 8001008/5500

Obsah

Předmluva	2
Co je Systém DOBRÝ ANDĚL	3
Hodnoty nadace	4
Etický kodex	5
Lidé kolem DOBRÉHO ANDĚLA	6
Andělský rok pátý 2015	11
Přehled finanční pomoci v roce 2015	17
Poděkování	20
Finanční partneři	21
Podporují nás	22
Mediální partneři	24
Spolupracující organizace	27
Účetní závěrka	29
Výkaz plnění finančních pravidel etického kodexu	40

Předmluva



Vážené dámy a vážení pánové,

děkujeme za Váš zájem podívat se hlouběji na výsledky Dobrého anděla v roce 2015.

Víte, ambicí Dobrého anděla bylo a je propojovat skutečné lidi (dárce) s konkrétními rodinami, které opravdu potřebují pomoci v mezní životní situaci. Věříme totiž, že opravdová pomoc obohacuje jak obdarovaného, tak dárce. Věříme, že při takové pomoci jsou zajedno srdce i hlava. Věříme, že v zemi, kde si lidé pomáhají, se nám všem žije lépe.

Prioritami Dobrého anděla v roce 2015 byly:

- Zajištění dlouhodobého financování provozu tak, aby bylo možné zachování principu Do posledního haléře®.
- Pomoc 2 000 rodinám ke konci roku.
- Pečlivá ochrana hodnot, které reprezentuje značka DOBRÝ ANDĚL.

Byli jsme na tyto priority soustředění a díky řady z Vás se je dařilo naplnit.

Pro porozumění Dobrému andělovi bych si přeci jen dovolil něco málo o číslech napsat. Po většinu roku 2015 pracovalo v nadaci 6 lidí. Těchto 6 našich kolegyň propojovalo na konci roku více než 50 000 Dobrých andělů s více než 2000 rodinami za aktivní role více než 1500 lékařů a sociálních pracovníků. Znáte nějakou jinou organizaci v České republice, kde na jednoho pracovníka připadá více než 10 000 klientů? Zkrátka z toho vyplývá, že jsme se nenudili. Nasazení mých kolegů a kolegyň je obdivuhodné.

Tato efektivita je umožněna unikátní kombinací několika faktorů. Na prvním místě sem patří velká pomoc desítek lidí vně Dobrého anděla, dále rozsáhlé použití technologií (Dobrý anděl je de facto digitální organizace), algoritmizace řady procesů, ale i úzké strategické zaměření a disciplína.

Efektivita Dobrého anděla není náš primární ani jediný cíl. Je to jen prostředek. Důležitější jsou hodnoty - RADOST, SPOLUPRÁCE, RESPEKT a ODVAHA. Věříme, že nás povedou dobře i v letech příštích.

Děkujeme Dobrým andělům za dlouhodobou podporu rodin s dětmi, které se díky vážné nemoci dostaly do složité zdravotní i finanční situace. Rodinám přejeme především zdraví, optimismus a hodně sil.

S úctou

A handwritten signature in black ink, appearing to read 'Petr Sýkora'.

Petr Sýkora

Co je systém DOBRÝ ANDĚL?

DOBRÝ ANDĚL je systém pomoci, díky kterému mohou až desetitisíce dárců - Dobrých andělů, pravidelnými měsíčními příspěvky každý měsíc výrazně finančně pomáhat až tisícovkám rodin, kde má rodič nebo dítě rakovinu, nebo dítě onemocnělo jiným závažným onemocněním.

DOBRÝ ANDĚL je unikátní, protože:

1. Příspěvky odevzdává do posledního haléře®

Všechny finanční příspěvky, které do Systému od Dobrých andělů přijdou v daném měsíci*), jsou vždy první pracovní den následujícího měsíce odeslány potřebným rodinám. Veškeré provozní náklady nadace jsou hrazeny ze soukromých financí jejích zakladatelů a dalších filantropů.

2. Víte, komu pomáháte

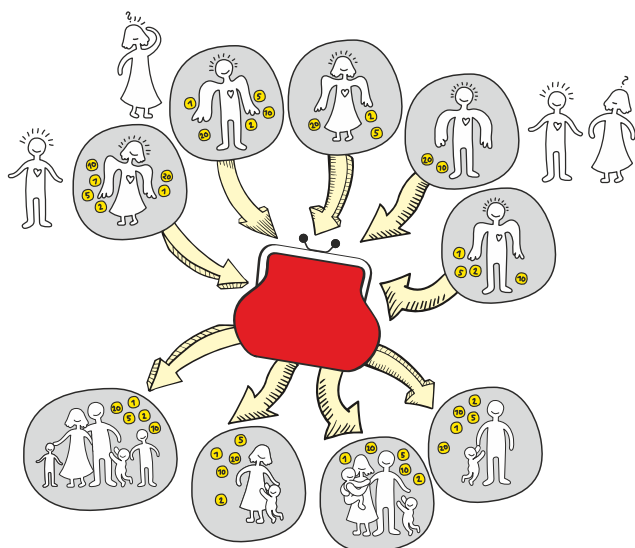
Každý dárců - Dobrý anděl - získá při registraci automaticky přístup na svůj Andělský účet, kde si může kdykoliv najít, komu jeho konkrétní příspěvek pomohl, a přečíst si životní příběh rodin, kterým pomáhá.

3. Pomáhá pravidelně, každý měsíc

Léčba závažných onemocnění je dlouhodobá. Rodiny příjemců tak potřebují pravidelnou pomoc Dobrých andělů, která jim pomáhá pokrýt jak výdaje s léčbou spojené, tak pokles příjmů.

Jak systém funguje?

Dobří andělé mohou přispívat příspěvkem zasláným na účet č. 8001008/5500, na který byla také vyhlášena veřejná sbírka na dobu neurčitou (číslo S-MHMP/1500734/2012). Při registraci získává Dobrý anděl své neměnné Andělské číslo, které použije pro přihlášení do svého Andělského účtu. Zde si může kdykoliv ověřit, komu jeho finanční příspěvek pomáhá. Příspěvky lze zasílat trvalými nebo jednorázovými bankovními převody, platební kartou nebo pomocí SMS (pouze pro klienty T-Mobile).



Příspěvky vybrané za kalendářní měsíc jsou na konci měsíce sečteny a rovnoměrně rozděleny všem rodinám příjemců pomoci do posledního haléře. První pracovní den následujícího měsíce tak odchází všechny platby příjemcům bankovním převodem nebo poštovní poukázkou.

*) Mimo dary nad 20 tis. Kč, které mohou být v souladu s Pravidly poskytování finanční pomoci časově rozlišeny do následujících 12 měsíců.

Hodnoty nadace

Radost

Máme **radost** z toho, že umožňujeme lidem, aby si navzájem efektivně pomáhali. Dobří andělé zažívají **radost** z dávání.

Spolupráce

Spolupracujeme s **lékaři**, **sestrami** a **sociálními pracovníky**, **firmami** a dalšími organizacemi, které sdílí naše hodnoty.

Respekt

Respektujeme **slabší**, **nemocné** a **potřebné**. Respektujeme kolegy v ziskovém i neziskovém sektoru. Respektujeme **Dobré anděly** a **partnery** bez ohledu na výši jejich příspěvku nebo pomoci.

Odvaha

Máme **odvahu** pouštět se do těžkých věcí. Snažíme se být odvážní v komunikaci - argumentovat, **odvážněji** obhajovat naše hodnoty a to, že jsme jiní.

Etický kodex

Jako zakladatelé neziskové organizace DOBRÝ ANDĚL, systému humanitární občanské finanční pomoci, tímto dáváme VEŘEJNÝ PŘÍSLIB:

- 1.** Neziskovou organizaci jsme založili **S ČISTÝM ÚMYSLEM** pomáhat vybudovat systém občanské finanční pomoci, který by dokázal zprostředkovat pravidelnou humanitární pomoc rodinám, kde matka, otec nebo dítě má rakovinu nebo dítě trpí jiným závažným a dlouhodobým onemocněním, a kteří se bez vlastního přičinění ocitli ve finanční tísní.
- 2.** Veškerou naši činnost budeme vykonávat **ZDARMA**, bez nároku na jakoukoli formu honoráře. To platí i pro členy Správní rady, Dozorčí rady a jejich rodinné příslušníky.
- 3.** Budeme dbát na to, aby byla vždy dodržena **ÚPLNÁ ADRESNOST**. Dárce bude znát jméno i adresu nemocného člověka, který bude jeho peníze dostávat. Příjemce bude znát jméno i adresu dárce pouze se souhlasem dárce.
- 4.** Budeme dbát na to, aby byla vždy dodržena **ÚPLNÁ TRANSPARENTNOST**. Dárce si bude moci v systému na webových stránkách pravidelně kontrolovat nejen komu, ale i kdy jsou jeho peníze doručovány.
- 5.** Budeme dbát na **PLNÉ ZACHOVÁNÍ VÝŠE FINANČNÍHO DARU**. K příjemci se dostane celá částka, kterou dárce daruje. I kdyby deset dárců posílalo měsíčně např. 100 Kč, tak jeden příjemce měsíčně obdrží celých 1000 Kč.
- 6.** Jako zakladatelé nikdy **NEBUDEME ROZHODOVAT O VÝBĚRU PŘÍJEMCŮ FINANČNÍ POMOCI**. O výběru příjemců finanční pomoci nikdy nebudou rozhodovat ani členové Správní rady, Dozorčí rady, ani pracovníci neziskové organizace, ani jejich rodinní příslušníci. Příjemce finanční pomoci určí tým nezávislých odborníků, kteří působí v bezprostřední blízkosti lidí odkázaných na pravidelnou humanitární finanční výpomoc a jsou schopni objektivně posoudit jejich sociální situaci.
- 7.** Budeme pravidelně zveřejňovat úplné výsledky hospodaření. **VÝSLEDKY HOSPODAŘENÍ BUDOU TRANSPARENTNÍ a LEHCE DOSTUPNÉ VEŘEJNOSTI**. Výsledky hospodaření budou navíc obsahovat i skutečnosti, jejichž zveřejnění není povinné, abychom popsali hospodaření společnosti ještě podrobněji, než vyžaduje zákon.
- 8.** Veškeré **PROVOZNÍ NÁKLADY** související se zabezpečením činnosti neziskové organizace **BUDOU HRAZENY Z JINÝCH ZDROJŮ** než z příspěvků dárců. Tak, aby byl dodržen převod všech peněz od dárců, Dobrých andělů, k příjemci.
- 9.** Naším cílem je **DLOUHODOBÉ ROZVÍJENÍ ČINNOSTI** neziskové organizace.
- 10.** Budeme **CTÍT A VÁŽIT SI KAŽDÉHO DÁRCE**, Dobrého anděla, bez ohledu na výši jeho měsíčního příspěvku.

V Praze dne 4. 11. 2014

Lidé kolem DOBRÉHO ANDĚLA

Zakladatelé a správní orgány

Petr Sýkora - spoluzakladatel nadace a předseda Správní rady

V roce 1993 založil s Janem Černým společnost PAPIRIUS, dodavatelskou firmu na kancelářské potřeby. Začali jako studenti, první dodávky papíru nosili zákazníkům v batohu. V roce 2006 společnost PAPIRIUS prodali americké firmě OFFICE DEPOT, pro kterou ještě několik let oba pracovali. V roce 2015 získal za zásluhy o udržení a rozvoj celospolečenských hodnot Cenu Arnošta Lustiga.

„Nikdy bych si neuměl představit, kolik inspirace a radosti nám všem práce v DOBRÉM ANDĚLOVI může přinést. Ale tak už to bývá. Ty nejlepší věci, které člověka v životě potkají nebývají hned a na první pohled zřejmé. Jsme k nim slepí. Pamatuji si, že i DOBRÝ ANDĚL na začátku vypadal spíše jako spousta práce, hodně bolesti a smutku, zkrátka - samé starosti. Apřítom, každý den, znovu a znovu, čerpáme inspiraci od statečných dětí a jejich rodičů, od lékařů a sester, kteří o ně pečují, od dobrých lidí - Dobrých andělů i od dalších partnerů. Děkujeme Vám za to. To jsme opravdu nečekali.“



Jan Černý - spoluzakladatel nadace a člen Správní rady

„Rok 2015 byl pro Dobrého anděla velmi úspěšný. Byli jsme „hodně vidět“ a díky tomu se můžeme pochlubit stále větším počtem Dobrých andělů, kteří pomáhají stále většímu počtu rodin, které pomoc potřebují. Je ale dobré si uvědomit, že pomoc rodinám nespočívá pouze ve finančním příspěvku, který každý měsíc odchází rodinám do posledního haléře, ale neméně důležitá je morální podpora od všech Dobrých andělů. Rodiny tak nejsou na své starosti samy. Rád bych také vyzdvihl nadšení a nasazení všech našich spolupracovníků, bez kterých by úspěch Dobrého anděla nebyl možný.“



Andrej Kiska - spoluzakladatel nadace

V roce 1996 založil na Slovensku splátkové společnosti Triangel a Quatro. Po jejich prodeji se rozhodl své manažerské schopnosti a část peněz z prodeje věnovat na charitativní činnost. V roce 2006 založil společně s Igorem Brosmannem neziskovou organizaci DOBRÝ ANJEL, které v současné době přispívá přes 140 000 dárců - Dobrých anjelů, a která podpořila více než 6 000 slovenských rodin. Za rok 2015 DOBRÝ ANJEL přerozdělil rodinám částku 4 802 979 €.

Andrej Kiska byl zvolen v březnu 2014 prezidentem Slovenské republiky.



Lidé kolem DOBRÉHO ANDĚLA

Zakladatelé a správní orgány

Milan Vašina - člen Správní rady

„Dobrý anděl je unikátní na českém trhu. Jsem hrdý na to, jakou důvěru si vybudoval a jak kultivuje dárcovství v naší zemi.

Za to patří velký respekt a poděkování celému týmu Dobrého anděla.“



prof. MUDr. Jan Starý, DrSc. - předseda Dozorčí rady

„Pro reklamní kampaň Dobrého anděla byly v roce 2015 správně zvoleny tváře dětí s leukémií vypadající jako každé jiné zdravé dítě. Připomenutí skutečnosti, že těžké nemoci si nevybírají a ze dne na den mohou změnit životy do té doby zdravých dětí a jejich rodin. A Dobrý anděl jim nabídne pomocnou ruku.“



Tania le Moigne - členka Dozorčí rady

„Před čtyřmi lety se nám ani nesnilo o tom, že v Čechách jednou budeme mít 50 000 Dobrých andělů. Vaše pomoc měsíčně putuje do více než 2000 rodin. Dobrý anděl díky Vám přináší skutečnou pomoc těm, kteří ji opravdu potřebují. Prosím, pomozte nám šířit misi Dobrých andělů. Za Vaši podporu velmi děkujeme a těšíme se, že nás bude dále přibývat. Jak praví klasik: Musíme si pomáhat!“



Pavel Kysilka - člen Dozorčí rady

„Všechny statistiky Dobrého anděla za rok 2015 jsou velkým důvodem k radosti. Ale jejím největším zdrojem jsou pro mne stejně lidé: jednak ti, kterým jsme mohli pomoci a dále ti, kteří se o to finančně nebo svým pracovním zápallem a profesionalitou zasloužili.“



Lidé kolem DOBRÉHO ANDĚLA

Zaměstnanci

Martina Hovorková - výkonná ředitelka

Vystudovala VŠE v Praze, obor účetnictví a finanční řízení podniku, pracovala pro společnost PAPIRIUS s. r. o. na pozicích ve financích a IT, je vdaná a má dva syny.

Zaměstnána od října 2011.

Zodpovědnosti:

- řízení činností nadace,
- přerozdělování příspěvků příjemcům pomoci,
- komunikace s lékaři a sociálními pracovníky,
- zajištění provozu nadace po technické a procesní stránce (právo, účetnictví, IT, software a komunikační systémy).



Klára Soldánová - zástupce výkonné ředitelky

Vystudovala Masarykovu univerzitu v Brně, obor speciální pedagogika, pracovala jako logoped v domově pro seniory se zrakovým postižením.

Zaměstnána od listopadu 2011.

Zodpovědnosti:

- příjemci pomoci - odpovědnost za kompletnost a správnost údajů, příprava na přerozdělení,
- příprava newsletterů a grafických podkladů pro potřeby nadace,
- sociální síť a web.



Markéta Křížová - marketingový a PR manager

Vystudovala ČAO Dr. E. Beneše v Praze, pracovala v reklamních agenturách na pozici Account manager a Account director převážně pro velké mezinárodní klienty.

Zaměstnána od září 2013.

Zodpovědnosti:

- marketing,
- média a komunikace,
- projekty.



Lidé kolem DOBRÉHO ANDĚLA

Zaměstnanci

Markéta Nejdlová - manager pro nové projekty

Vystudovala lékařskou fakultu Masarykovy univerzity v Brně, po krátké nemocniční praxi působila 14 let v medicínském výzkumu a managementu farmaceutických firem. Je vdaná a má tři děti. Zaměstnána od září 2014 do listopadu 2015.

Zodpovědnosti:

- projekty.



Lenka Balonová - referent příjemců pomoci, office manager

Vystudovala Střední ekonomickou školu, pracovala 13 let ve společnosti PAPIRIUS s. r. o. na pozici účetní. Je vdaná a má dvě děti.

Zaměstnána od května 2013, od srpna 2014 plní mateřské povinnosti - gratulujeme k narození dcery v listopadu 2014.

Zodpovědnosti:

- zpracovávání žádostí příjemců pomoci,
- komunikace s rodinami a Dobrymi anděly,
- zajištění provozu kanceláře.



Romana Junková - referent příjemců pomoci, office manager

Vystudovala Akademii múzických umění v Praze, obor televizní a filmové produkce. Pracovala jako koordinátorka a produkční řady projektů v komerční i neziskové sféře. Je vdaná a má dospělého syna.

Zaměstnána od června 2014, od března 2015 dlouhodobě v pracovní neschopnosti.

Zodpovědnosti:

- zpracovávání žádostí příjemců pomoci,
- komunikace s rodinami a Dobrymi anděly,
- zajištění provozu kanceláře.



Lidé kolem DOBRÉHO ANDĚLA

Zaměstnanci

Jana Kubíková - referent příjemců pomoci, office manager

Vystudovala Vyšší zdravotnickou školu v Brně, pracovala ve zdravotnictví jako nutriční terapeut a několik let v komerční sféře na pozicích manažer provozu a asistentka. Má dvě malé děti.

Zaměstnána od června 2014.

Zodpovědnosti:

- specialista zpracovávání žádostí příjemců pomoci,
- komunikace s rodinami a Dobrymi anděly,
- zajištění provozu kanceláře.



Martin Kadlec - referent příjemců pomoci, office manager

Vystudoval Husitskou teologickou fakultu Univerzity Karlovy v Praze, obor psychosociálních studií, pracoval ve filmovém průmyslu a v bankovní sféře.

Zaměstnán od června do prosince 2015.

Zodpovědnosti:

- zpracovávání žádostí příjemců pomoci,
- komunikace s rodinami a Dobrymi anděly,
- zajištění provozu kanceláře.



Petra Kůrková - referent příjemců pomoci, office manager

Vystudovala Fakultu humanitních studií Univerzity Karlovy v Praze, kde se zaměřovala na obory psychologie zdraví a etologie. Pracovala na různých pozicích v administrativě, zákaznickém servisu a ve vzdělávání.

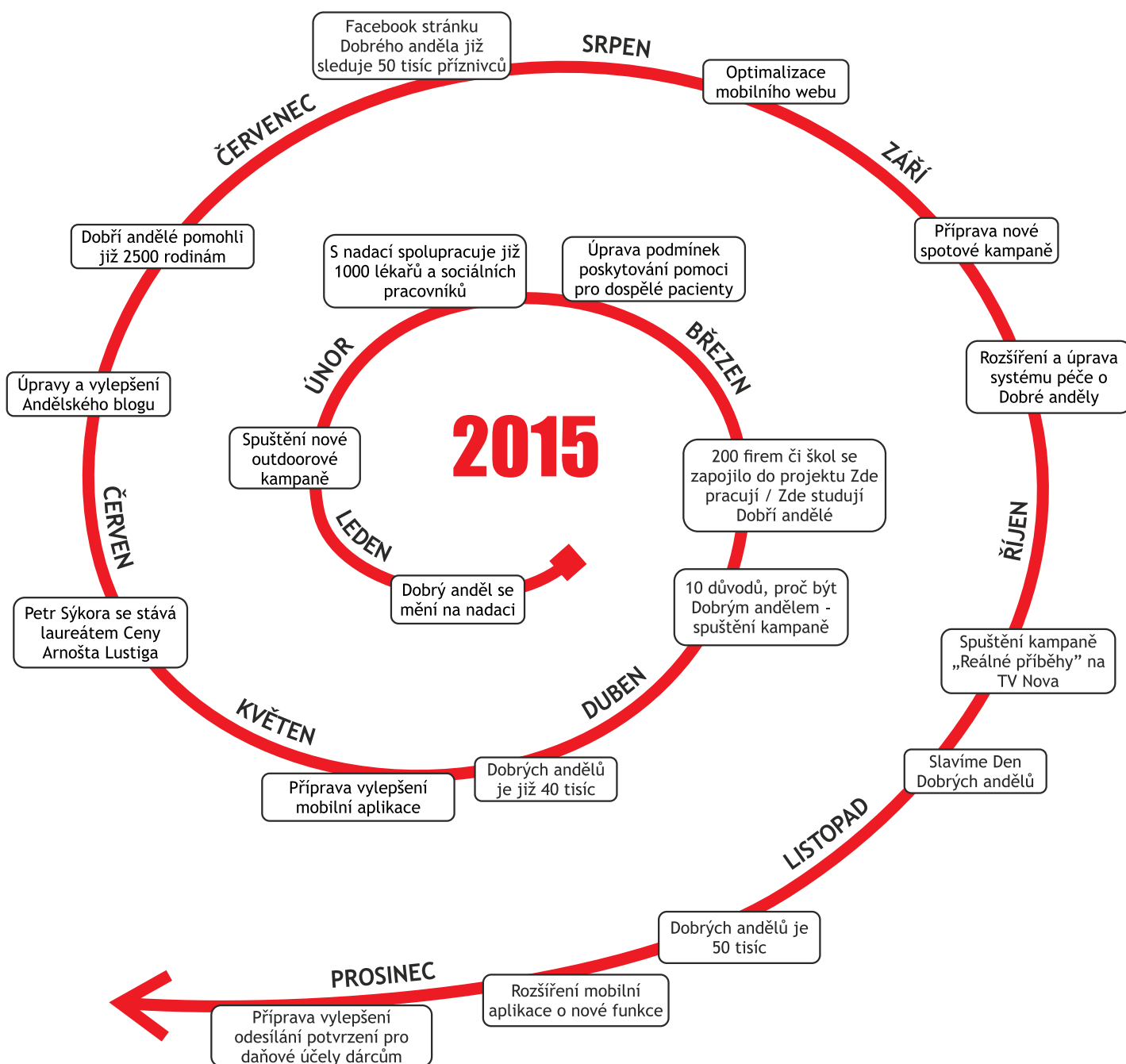
Zaměstnána od srpna 2015.

Zodpovědnosti:

- zpracovávání žádostí příjemců pomoci,
- komunikace s rodinami a Dobrymi anděly,
- zajištění provozu kanceláře.



Andělský rok pátý



Andělský rok pátý - 2015

Nová outdoorová kampaň

3.1.2015

Od začátku roku můžete v ulicích některých měst narazit na naše nové plakáty či billboardy. V hlavních rolích se na nich představují Saša a Adámek, kteří si oba prošli náročnou onkologickou léčbou leukémie.



1000 lékařů spolupracuje s Dobrým andělem

20.2.2015

Do Systému finanční pomoci nadace Dobrý anděl již doporučilo rodinu více než 1000 lékařů či sociálních pracovníků. Této spolupráce si nesmírně ceníme a velmi všem děkujeme.

Rozhovor s jedním z prvních lékařů, kteří s Dobrým andělem spolupracovali, přispěli k rozšíření povědomí o možnostech pomoci pro rodiny a dlouhodobě nadaci podporují, si můžete přečíst na našem blogu. V [rozhovoru](#) s prof. MUDr. Janem Starým, DrSc. - přednostou Kliniky dětské hematologie a onkologie UK 2. LF a Fakultní nemocnice Motol a předsedou Dozorčí rady Dobrého anděla, se dozvíte nejen o dětské onkologii v naší republice, ale také o tom, jak zaplnila pomoc Dobrých andělů bílé místo.

Více než 200 firem či škol se zapojilo do projektu

16.3.2015

Na dvě stovky firem, organizací či škol se již zapojilo do projektu „Zde pracují“ či „Zde studují Dobří andělé“ a pomáhají tak šířit myšlenku Dobrého anděla mezi své spolupracovníky, kolegy, či spolužáky. Děkujeme!

10 důvodů, proč být Dobrým andělem

9.4.2015

Ve spolupráci se všemi dárci a po důkladné konzultaci s Dobrymi anděly na našich sociálních sítích jsme sestavili 10 jednoduchých důvodů, proč být Dobrým andělem. [Podívejte se na ně](#) s námi na webu!

10 DŮVODŮ, PROČ BÝT DOBRÝM ANDĚLEM – JAK JE VIDÍ SAMI DÁRCI

1. PROTOŽE POMÁHAT RODINÁM, KTERÉ POTKALA VÁŽNÁ NEMOC, JE POTŘEBA.

2. PROTOŽE NADACE DOBRÝ ANDĚL ODEVZDÁ MĚ PŘÍSPĚVKY RODINÁM DO POSLEDNÍHO HALÉŘE.

Všechny příspěvky od Dobrých andělů v daném měsíci Systém DOBRÝ ANDĚL odešle potřebným rodinám do posledního haléře® vždy první pracovní den měsíce následujícího. Veškeré provozní náklady nadace jsou hrazeny z financí jeho zakladatelů a dalších filantropů.

3. PROTOŽE Z VLASTNÍ ZKUŠENOSTI VÍM, JAKÁ JE TO PRO RODINY ZÁTĚŽ.

4. PROTOŽE SE DÍKY MĚ MOHOU RODINY MÍSTO ŘEŠENÍ FINANČNÍCH OBŤÍŽÍ SOUSTŘEDIT NA TO DŮLEŽITÉ.

„Protože je těžké přijmout a následně se vypořádat s nemocí. Peníze, které rodiny dostávají od Dobrých andělů, jim pomohou ulehčit alespoň v té materiální oblasti, která jde ruku v ruce s léčbou. Bez peněz to prostě nejde a Dobří andělé jim umožní svou energii nasměrovat více na úspěšné vyřešení.“ – Kamila K.

5. PROTOŽE SI MOHU ZVOLIT ČÁSTKU, JAKOU CHCI JÁ, A KOYKOLÍ JI ZMĚNIT.

CHCI POMÁHAT A BÝT
DOBRÝM ANDĚLEM

6. PROTOŽE JDE POMOC ZECLA TRANSPARENTNĚ POTŘEBNÝM – VIDÍM PŘÍBĚHY RODIN, KTERÝM POMÁHÁM.

Každý dárci (Dobrý anděl) získává při registraci své unikátní Andělské číslo, které je současně variabilním symbolem. Díky tomu můžeme snadno identifikovat Vaše platby a přiřadit je k Vašemu Andělskému účtu.

Andělský rok pátý - 2015

Dobrých andělů je 40 000!

9.4.2015

Děkujeme všem dárcům za podporu a přízeň a přinášíme několik zajímavých čísel na [našem blogu](#). Více jich najdete také na stránce [Pomoc v číslech](#) každý měsíc.

Petr Sýkora se stává laureátem Ceny Arnošta Lustiga

14.5.2015

[Cenu Arnošta Lustiga](#) za zásluhy o udržení a rozvoj celospolečenských hodnot, jakými jsou zejména odvaha a statečnost, lidskost a spravedlnost dnes Petr Sýkora převzal z rukou předsedy vlády České republiky Mgr. Bohuslava Sobotky a předsedy Výboru Ceny Arnošta Lustiga prof. MUDr. Jana Pirka, DrSc.

Cenu Arnošta Lustiga založila v roce 2011 Česko-izraelská smíšená obchodní komora v rámci podpory odkazu spisovatele Arnošta Lustiga. „Výbor letošní volbou prokázal velkou odvahu. Po triádě osobností prověřených dějinnými zvraty naší historie vybral laureáta veskrze současného, hrdinu a vzor pro 21. století. Petr Sýkora je jedinečná osobnost s pevným charakterem a jasnými vizemi. Věřím, že toto ocenění Petra Sýkora povzbudí k tomu, aby svůj životní postoj ještě intenzivněji šířil v české společnosti a motivoval tak zejména mladou generaci,“ komentoval výběr nového laureáta Pavel Smutný, prezident Česko-izraelské smíšené obchodní komory.



Dobří andělé pomohli již 2500 rodinám

29.6.2015

Dobří andělé již svými pravidelnými měsíčními příspěvky podpořili více než 2500 rodin s dětmi, ve kterých rodič nebo dítě má onkologické onemocnění nebo dítě trpí jiným závažným onemocněním. Rodinami je podpora Dobrých andělů vnímána nejen jako pomoc finanční, ale i psychická. Potvrzuje to i [příběh Báry z Děčína](#), jejíž maminka onemocněla rakovinou plic.

DOBŘÍ ANDĚL na síti Facebook má již 50 tisíc příznivců

9.7.2015

Příběhy, informace o dění okolo Dobrého anděla, aktuální statistiky i přehled o odeslané pomoci rodinám - to vše a ještě více najdete na naší [Facebookové stránce](#). Děkujeme již 50 tisícům fanoušků za jejich přízeň!



dobryandel

Andělský rok pátý - 2015

Reálné příběhy dětí a rodin, kterým pomáhají Dobří andělé

26. 11. 2015

Od začátku listopadu máte možnost na TV Nova zahlédnout nejnovější kampaň, ve které ukazujeme [reálné příběhy](#) a zážitky, kterými si rodiny procházejí v rámci onkologické léčby. Hlavními hrdiny jsou rodiny s dětmi, které si prošly onkologickou léčbou, při níž je podporovali Dobří andělé.



DOBRÝ ANDĚL i Dobří andělé slaví 4. narozeniny

9. 11. 2015

Již 4 roky pomáhají Dobří andělé rodinám s dětmi, které postihlo nejen onkologické onemocnění. Děkujeme!

Dobrých andělů je 50 000!

8. 12. 2015

V těchto dnech překonal počet dárců, kteří přispívají prostřednictvím nadace DOBRÝ ANDĚL hranici 50 000. Od založení nadace v roce 2011, Dobří andělé pomohli téměř 3 000 rodinám. Aktuálně míří finanční pomoc k více než 2 100 z nich. Rodiny s onkologicky nemocným dítětem tvoří 34 %, 24 % jsou rodiče s nádorovým onemocněním, dětí s jiným vážným onemocněním je 42 %. Každý měsíc přijme nadace desítky nových žádostí o pomoc, například v listopadu jich bylo 91.



Andělský rok pátý - 2015

Staňte se Dobrým Andělem!

Ze dne na den se poklidný život tříčlenné rodiny změnil v srpnu loňského roku, krátce po Jiříkových 3. narozeninách. „K závratím, kterými občas trpěl, se přidala horečka a nevolnost. Po sérii vyšetření lékaři stanovili diagnózu – nádor mozku. Jiříka okamžitě převezli do pražské Fakultní nemocnice v Motole, kde byl operován,“ vypráví paní Eva.

Cenu Arnošta Lustiga převzal spoluzakladatel Dobrého anděla

14. 5. 2015 08:18, autor: mba
aktualizováno 14. 5. 2015 12:04

Velikost textu:

Doporučit 42 Tweet 1

Praha - Čtvrtým držitelem Ceny Arnošta Lustiga

za rok 2014 se stal podnikatel a spoluzakladatel charitativního projektu Dobrý anděl Petr Sýkora. Rozhodl o tom výbor Ceny v čele s kardiologem Janem Pirkem. Nadace už čtyři roky finančně pomáhá rodinám lidí s těžkou nemocí. "Naším cílem bylo zbohatnout. Ale postupně jsme pochopili, že jsou i jiné rozměry než jen vydělávání peněz," říká 41letý podnikatel a filantrop, který dal před životem v luxusu přednost charitě.

pardubické novinky.cz

Svátek má: Ilja



KOMENTÁŘ: Jiří Valenta
Kontinuita cynismu a neúcty ke skutečným obětem války



KOMENTÁŘ: Václav Druhy
Druhý pilíř je r

Další fotografie

Titulní strana | Zprávy | Politika | Byznys | R
Jižní Čechy | Jižní Morava | Karlovarsko | Královéhradecko | Liberecko | Severní Morava | Olomoucko

REGIONY

Velikost textu:

11 pardubických firem se zapojilo do projektu Dobrý anděl



V minulém roce spolupracovaly nadace DOBRÝ ANDĚL

Aktualizováno Předevčirem 21:31

ANDĚLSKÁ CHARITA

Jana onemocněla rakovinou prsu, s léčbou pomohl Dobrý Anděl



Zdroj: TV Nova

Témata: [Dobrý Anděl](#), [anděl](#), [charita](#), [nemoc](#), [rakovina](#)

1

To se mi líbí

S nadací Dobrý Anděl pomáhá televize Nova i nadále. Rakovina zasáhla i osmatřicetiletou matku samoživitelku z Prahy. Celý život

Krásky z Novy mají dobré srdce a pomáhají dětem s rakovinou!



To se mi líbí Sdílet 0

DALŠÍ FOTOGRAFIE V GALERII

Zdroj: TV Nova

Charizmatická, přirozená a i v těch nejtěžších chvílích usměvavá trojka.

Témata článku: [TV Nova](#), [Lucie Borhová](#), [Dobrý anděl](#), [Dana Morávková](#), [Kristina Kloubová](#)

Extra.cz » [Televize](#) » [TV Nova](#)

8. 11. 2015 15:00

Lucie Borhová, Kristina Kloubová a Dana Morávková. Jsou nesmírně charizmatické, přirozené a i v těch nejtěžších chvílích s úsměvem na tváři lejí svou ženskou sílu

Přehled finanční pomoci v roce 2015

Za rok 2015 jsme přijali a rozdělili	
Dárcové Dobří andělé přispěli částkou *)	112 929 463,68 Kč
Rozděleno mezi příjemce pomoci	112 929 463,68 Kč
Počet spolupracujících lékařů a sester, kteří pomohli rozdělit peníze	1503
Počet rodin, kterým jsme pomáhali ke dni 31. 12. 2015	2170
Průměrná výše měsíčního finančního příspěvku rodinám	4 865,13 Kč

Za prosinec 2015	
Dárcové Dobří andělé přispěli částkou	15 237 923,47 Kč
Rozděleno mezi příjemce pomoci	15 237 923,47 Kč
Počet spolupracujících lékařů a sester, kteří pomohli rozdělit peníze	1503
Počet rodin, kterým jsme za tento měsíc pomohli	2170
Průměrná výše měsíčního finančního příspěvku rodinám	7 022,08 Kč

Za listopad 2015	
Dárcové Dobří andělé přispěli částkou	10 662 485,48 Kč
Rozděleno mezi příjemce pomoci	10 662 485,48 Kč
Počet spolupracujících lékařů a sester, kteří pomohli rozdělit peníze	1467
Počet rodin, kterým jsme za tento měsíc pomohli	2109
Průměrná výše měsíčního finančního příspěvku rodinám	5 055,71 Kč

Za říjen 2015	
Dárcové Dobří andělé přispěli částkou	9 282 751,27 Kč
Rozděleno mezi příjemce pomoci	9 282 751,27 Kč
Počet spolupracujících lékařů a sester, kteří pomohli rozdělit peníze	1409
Počet rodin, kterým jsme za tento měsíc pomohli	2055
Průměrná výše měsíčního finančního příspěvku rodinám	4 517,15 Kč

Za září 2015	
Dárcové Dobří andělé přispěli částkou	9 247 801,85 Kč
Rozděleno mezi příjemce pomoci	9 247 801,85 Kč
Počet spolupracujících lékařů a sester, kteří pomohli rozdělit peníze	1360
Počet rodin, kterým jsme za tento měsíc pomohli	2030
Průměrná výše měsíčního finančního příspěvku rodinám	4 555,57 Kč

Přehled finanční pomoci v roce 2015

Za srpen 2015	
Dárcové Dobří andělé přispěli částkou	8 986 796,65 Kč
Rozděleno mezi příjemce pomoci	8 986 796,65 Kč
Počet spolupracujících lékařů a sester, kteří pomohli rozdělit peníze	1309
Počet rodin, kterým jsme za tento měsíc pomohli	1996
Průměrná výše měsíčního finančního příspěvku rodinám	4 502,40 Kč

Za červenec 2015	
Dárcové Dobří andělé přispěli částkou	9 155 222,63 Kč
Rozděleno mezi příjemce pomoci	9 155 222,63 Kč
Počet spolupracujících lékařů a sester, kteří pomohli rozdělit peníze	1259
Počet rodin, kterým jsme za tento měsíc pomohli	1963
Průměrná výše měsíčního finančního příspěvku rodinám	4 663,89 Kč

Za červen 2015	
Dárcové Dobří andělé přispěli částkou	8 935 570,26 Kč
Rozděleno mezi příjemce pomoci	8 935 570,26 Kč
Počet spolupracujících lékařů a sester, kteří pomohli rozdělit peníze	1209
Počet rodin, kterým jsme za tento měsíc pomohli	1929
Průměrná výše měsíčního finančního příspěvku rodinám	4 632,23 Kč

Za květen 2015	
Dárcové Dobří andělé přispěli částkou	8 571 156,74 Kč
Rozděleno mezi příjemce pomoci	8 571 156,74 Kč
Počet spolupracujících lékařů a sester, kteří pomohli rozdělit peníze	1168
Počet rodin, kterým jsme za tento měsíc pomohli	1890
Průměrná výše měsíčního finančního příspěvku rodinám	4 535,00 Kč

Za duben 2015	
Dárcové Dobří andělé přispěli částkou	8 620 730,91 Kč
Rozděleno mezi příjemce pomoci	8 620 730,91 Kč
Počet spolupracujících lékařů a sester, kteří pomohli rozdělit peníze	1130
Počet rodin, kterým jsme za tento měsíc pomohli	1846
Průměrná výše měsíčního finančního příspěvku rodinám	4 669,95 Kč

Přehled finanční pomoci v roce 2015

Za březen 2015	
Dárcové Dobří andělé přispěli částkou	8 535 137,17 Kč
Rozděleno mezi příjemce pomoci	8 535 137,17 Kč
Počet spolupracujících lékařů a sester, kteří pomohli rozdělit peníze	1084
Počet rodin, kterým jsme za tento měsíc pomohli	1808
Průměrná výše měsíčního finančního příspěvku rodinám	4 720,76 Kč

Za únor 2015	
Dárcové Dobří andělé přispěli částkou	7 723 283,38 Kč
Rozděleno mezi příjemce pomoci	7 723 283,38 Kč
Počet spolupracujících lékařů a sester, kteří pomohli rozdělit peníze	1031
Počet rodin, kterým jsme za tento měsíc pomohli	1741
Průměrná výše měsíčního finančního příspěvku rodinám	4 436,12 Kč

Za leden 2015	
Dárcové Dobří andělé přispěli částkou	7 970 603,87 Kč
Rozděleno mezi příjemce pomoci	7 970 603,87 Kč
Počet spolupracujících lékařů a sester, kteří pomohli rozdělit peníze	987
Počet rodin, kterým jsme za tento měsíc pomohli	1675
Průměrná výše měsíčního finančního příspěvku rodinám	4 758,57 Kč

*) Poznámka: Do přijaté částky se nezapočítávají věcné dary a dále taková část finančních příspěvků nad 20 tis. Kč, které byly v souladu s Pravidly o poskytování finanční pomoci časově rozlišeny do následujícího období a budou také vyplaceny do posledního haléře příjemcům pomoci.

Poděkování

Rádi bychom touto cestou poděkovali:

- ♥ Všem Dobrým andělům, kteří nejen svojí nezištnou finanční pomocí každý měsíc drží rodiny ve finanční tísní nad vodou.
- ♥ Všem partnerům DOBRÉHO ANDĚLA, kteří nám svojí neocenitelnou pomocí pomáhají v každodenní práci.
- ♥ Všem lékařům, sestřám, sociálním pracovníkům a dalším zaměstnancům zdravotnických zařízení či neziskových organizací, kteří tak obětavě nad rámec svých pracovních povinností pomáhají rodinám vyřešit jejich sociální a finanční situaci.
- ♥ Médiím, která zveřejňují informace o DOBRÉM ANDĚLOVI, a tím pomáhají šířit myšlenku pomoci druhým.
- ♥ Rodinám s dětmi, které se přihlásily do programu DOBRÉHO ANDĚLA a které tak umožnily všem dárcům - Dobrým andělům, zažívat radost z dávání.
- ♥ Všem dobrým lidem, kteří nás v naší činnosti jakkoli podporují.

„Každý dar, i sebemenší, je ve skutečnosti veliký, byl-li dán s láskou.“

Děkujeme!

Pindaros
(starořecký básník, cca 522–446 př. n. l.)

Finanční partneři

**ONDŘEJ
FRYC**



**MANŽELÉ
KÚŠIKOVI**

**MILAN
VAŠINA**

**VÁCLAV
DEJČMAR**

**EOGEN
MANAGEMENT**

**MANŽELÉ
LE MOIGNE**

**SANJIV
SURI**



**TOMÁŠ
UJFALUŠI**

**DALIBOR
LACINA**

**MARIO
DROSC**



**MANŽELÉ
CHMELAŘOVI**

Podporují nás

Google

..T..Mobile..

 **Raiffeisen
BANK**
Banka inspirovaná klienty

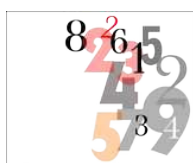
**MADE
BY VACULIK**

Tub

 **ABRA**
SOFTWARE

3M

HVK**v.o.s.**


SLAVÍČEK

log!call
liable & competent

WHITE & CASE

 **KURÝR PRAHA**
... má zelenou

MEDIACOM
People first, better results

Office DEPOT
Kancelářské služby

BRANDZ FRIENDZ

 **SendMails**
Společně rozšíříme email

**RETIS
GROUP**

Savage



IN
BORN

eclipse.





ANOPRESS IT

MALL.CZ


ANGELMALMA

spōōn

Pixman




kvalitní nežehlivé košile a více

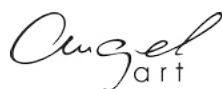
zopim



Podporují nás



zátíší group



**Jiří
Pánek**

**Petra
Husková**

**Roman
Dietrich**

**Klára
Sedláčková
Oltová**

Mediaální partneři



REKLAMA, SE KTEROU SE POVEZETE



Mediaální partneři

XANTYPA

mimibazar.cz
rodinný inzertní server

FACE
UP
MARKETING
HEAD UP

HCI
HealthCare Institute

outdoor
akzent!
Member of EPAMEDIA

FANTOM
KULTURNÍ MAGAZÍN

BooTV

railreklam



MOTOL

atmedia



DMB
Dopravní podnik města Brna a.s.

PROFI
FLORISTA
ČASOPIS ČESKÝCH A SLOVENSKÝCH FLORISTŮ

NOVARTIS



FOLK ŽIJE!

Siko
KOUPELNY • KUCHYNĚ

VIDEOBOARD
WWW.VIDEOBOARD.NET

M
MEDIAPHARMA

MM
PRŮMYSLOVÉ
SPEKTRUM

AKONITE
nakladatelství
lékařské literatury

PRODUCTION24
TECHNOLOGY FOR YOUR BUSINESS

radio
dechovka
AM 1233 kHz

tv
barrandov

News
Advertising

výlety
současnosti

straper
K. 27312755

RYTMİK
20min každý ve 14h a 17h

Region
Český rozhlas
FM 100.7

IN publishing
group s.r.o.

BUSINESSMC

Mediaální partneři



Jihlavská Drbna



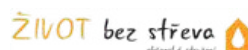
MALL.CZ

Překvapení



Děkujeme také majitelům všech webových stránek a blogů, kteří umístili reklamní bannery DOBRÉHO ANĚLA.

Spolupracující organizace



Spolupracující organizace



Účetní závěrka

rozhaha k 31. prosinci 2015

AKTIVA	Stav k prvnímu dni účetního období 2015 (tis. Kč)	Stav k posled. dni účetního období 2015 (tis. Kč)
A. Dlouhodobý majetek celkem	1 076	845
I. Dlouhodobý nehmotný majetek celkem	1 534	1 626
2. Software	1 534	1 626
IV. Oprávky k dlouhodobému majetku celkem	-458	-781
2. Oprávky k softwaru	-458	-781
B. Krátkodobý majetek celkem	15 795	28 179
II. Pohledávky celkem	165	91
4. Poskytnuté provozní zálohy	72	71
5. Ostatní pohledávky		
17. Jiné pohledávky	79	20
18. Dohadné účty aktivní	14	
III. Krátkodobý finanční majetek celkem	15 484	27 637
3. Účty v bankách	15 484	27 637
IV. Jiná aktiva celkem	146	451
1. Náklady příštích období	146	451
AKTIVA CELKEM	16 871	29 024

PASIVA	Stav k prvnímu dni účetního období 2015 (tis. Kč)	Stav k posled. dni účetního období 2015 (tis. Kč)
A. Vlastní zdroje celkem	14 432	28 402
I. Jmění celkem	14 432	28 402
1. Vlastní jmění	319	223
2. Fondy	13 113	27 179
3. Ostatní fondy - vklad zřizovatelů	1 000	1 000
II. Výsledek hospodaření celkem	0	0
B. Cizí zdroje celkem	2 439	622
III. Krátkodobé závazky celkem	505	622
1. Dodavatelé	58	213
4. Ostatní závazky		
5. Zaměstnanci	168	166
7. Závazky k institucím sociálního zabezpečení a veřejného zdravotního pojištění	100	97
9. Ostatní přímé daně	40	33
22. Dohadné účty pasivní	139	113
IV. Jiná pasiva celkem	1 934	
1. Výdaje příštích období	24	
2. Výnosy příštích období	1 910	
PASIVA CELKEM	16 871	29 024

Výkaz zisku a ztráty za období 2015

A. Náklady		Hlavní činnost (tis. Kč)
I.	Spotřebované nákupy celkem	797
	1. Spotřeba materiálu	764
	2. Spotřeba energie	33
II.	Služby celkem	1 695
	6. Cestovné	31
	7. Náklady na reprezentaci	11
	8. Ostatní služby	1 653
III.	Osobní náklady celkem	3 516
	9. Mzdové náklady	2 625
	10. Zákonné sociální pojištění	879
	12. Zákonné sociální náklady	
	13. Ostatní sociální náklady	12
IV.	Daně a poplatky celkem	
	16. Ostatní daně a poplatky	
V.	Ostatní náklady celkem	53
	22. Dary	15
	24. Jiné ostatní náklady	38
VI.	Odpisy, prodaný majetek, tvorba rezerv a opravných položek celkem	323
	25. Odpisy dlouhodobého nehmotného a hmotného majetku	323
Náklady celkem		6 384

B. Výnosy		Hlavní činnost (tis. Kč)
IV.	Ostatní výnosy celkem	1
	15. Úroky	1
VI.	Přijaté příspěvky celkem	6 287
	27. Přijaté příspěvky (dary)	6 287
VII.	Provozní dotace celkem	96
	29. Provozní dotace	96
Výnosy celkem		6 384

C.	Výsledek hospodaření před zdaněním	0
	34. Daň z příjmů	0
D.	Výsledek hospodaření po zdanění	0

Nadace nevykonává žádnou hospodářskou činnost.

1. Všeobecné informace

DOBRY ANDĚL, nadace (dále „Nadace“) byla zapsána do nadačního rejstříku vedeného Městským soudem v Praze dne 15. září 2011 v oddílu N, vložce číslo 861 jako nadační fond.

Dne 23. dubna 2015 došlo k zápisu změny právní formy na nadaci v oddílu N, vložce 1231 s účinností od 1. ledna 2015.

Zřizovateli Nadace jsou:

Petr Sýkora
Ing. Andrej Kiska
Jan Černý

Sídlo Nadace je Praha 5, Smíchov, Švédská 3281/6a, PSČ 150 00. IČ Nadace: 241 61 501.

Účelem Nadace je přispívat k zlepšování a rozvoji kvality života jednotlivce i společnosti jako takové. V této souvislosti a za tímto účelem Nadace uskutečňuje zejména činnost směřující k zabezpečení pravidelné finanční, materiální a jiné podpory nezaopatřeným dětem a rodinám s nezaopatřenými dětmi, kde dítě nebo rodič trpí rakovinou nebo dítě trpí jinou závažnou nemocí, například cystickou fibrózou, svalovou dystrofií Duchenne, nemocí motýlích křídel nebo závažnou metabolickou poruchou, a které se dostaly vlivem zákeřné nemoci do finanční tísně.

Orgány Nadace

Složení Správní rady k 31. prosinci 2015:

Petr Sýkora, předseda Správní rady
Jan Černý
Milan Vašina

Změny ve složení Správní rady: Během roku 2015 nedošlo ke změnám ve složení Správní rady.

Složení Dozorčí rady k 31. prosinci 2015:

prof. MUDr. Jan Starý, DrSc., předseda Dozorčí rady
Tania le Moigne
Pavel Kysilka

Změny ve složení Dozorčí rady: Během roku 2015 nedošlo ke změnám ve složení Dozorčí rady.

2. Účetní postupy

a. Základní zásady vedení účetnictví

Účetnictví Nadace je vedeno a účetní závěrka je sestavena v souladu se zákonem č. 563/1991 Sb., o účetnictví, vyhláškou č. 504/2002 Sb. v platném znění a Českými účetními standardy pro účetní jednotky, u kterých hlavním předmětem činnosti není podnikání.

Účetní závěrka je sestavena v historických cenách.

Účetním obdobím Nadace je kalendářní rok.

Účetní záznamy jsou zpracovány v účetním softwaru. Účetní doklady jsou skladovány v sídle Nadace.

b. Dlouhodobý majetek

Hmotný a nehmotný majetek v pořizovací ceně do 40 000 Kč za položku je považován za zásoby a účtován do nákladů při spotřebě.

Nehmotný majetek, jehož doba použitelnosti je delší než 1 rok a pořizovací cena převyšuje 40 000 Kč za položku, je považován za dlouhodobý nehmotný majetek.

Nakoupený nehmotný majetek je prvotně vykázán v pořizovacích cenách, které zahrnují cenu pořízení a náklady s jeho pořízením související.

Granty a dotace určené na pořízení nehmotného majetku jsou prvotně vykázány v položce vlastní jmění. V případě, že je takto pořízený majetek odpisován, postupuje se takto:

- a) stanoví se částka, která zvýší výnosy, a to z výše odpisů v poměru přijaté dotace/grantu a pořizovací ceny. V případě, že je majetek pořízen zcela z přijaté dotace, je tato částka rovna výši odpisů,
- b) sníží se výše vlastního jmění o tuto částku, a
- c) současně se zvýší jiné ostatní výnosy o tuto částku.

Dlouhodobý nehmotný majetek je odpisován metodou rovnoměrných odpisů na základě jeho předpokládané doby životnosti.

c. Zásoby

Zásoby představují přijaté a dosud nepředané věcné dary. Přijaté věcné dary jsou oceňovány reprodukční pořizovací cenou.

d. Pohledávky

Pohledávky jsou vykázány v nominální hodnotě.

2. Účetní postupy (pokračování)

e. Nadační dary

Nadační dary jsou přijímány na základě uzavřených darovacích smluv mezi Nadací a dárci a to v peněžité i naturální podobě nebo na základě příspěvku na bankovní účet Nadace.

Nadační dary na podporu činnosti Nadace v souladu s posláním Nadace se účtují do fondů v rámci „Vlastních zdrojů“. Věcné nadační dary jsou oceňovány reprodukční pořizovací cenou. Část nadačních darů využitá na provoz Nadace je zúčtována do „Ostatních výnosů“.

Nadační dary peněžní povahy určené na provoz Nadace jsou od roku 2015 účtovány jako navýšení Fondu pro úhradu nákladů z hlavní činnosti. O jeho čerpání rozhoduje správní rada Nadace.

Nadační dary věcné povahy určené na provoz Nadace nebo nadační dary peněžní povahy určené ke krytí specifických provozních nákladů daného účetního období se účtují jako „Přijaté příspěvky“ do výnosů.

f. Nadační příspěvky

Nadační příspěvky, finanční i věcné, jsou poskytovány na základě písemné přihlášky žadatele potvrzené lékařem po schválení Nadací.

Finanční nadační příspěvky jsou vypláceny z fondů v rámci „Vlastních zdrojů“, věcné příspěvky jsou poskytovány jen v případě, kdy Nadace obdržela věcný nadační dar.

g. Sledování nákladů a výnosů

Výnosy a náklady Nadace za činnosti, které jsou vynaložené na naplnění účelu Nadace v souladu s jejím statutem, jsou vykázány v rámci hlavní činnosti. Odděleně jsou vykazovány výnosy a náklady Nadace za hospodářskou činnost.

V rámci hlavní činnosti se odděleně sledují náklady a výnosy přímo související s naplňováním účelu Nadace a náklady a výnosy na správu Nadace.

Náklady na audit Nadace jsou vykázány v období, ve kterém audit probíhá.

Celkové roční náklady na správu Nadace nesmí podle Statutu Nadace převýšit 15 % z ročně poskytnutých nadačních příspěvků.

h. Následné události

Dopad událostí, které nastaly mezi rozvahovým dnem a dnem sestavení účetní závěrky, je zachycen v účetních výkazech v případě, že tyto události poskytly doplňující informace o skutečnostech, které existovaly k rozvahovému dni.

V případě, že mezi rozvahovým dnem a dnem sestavení účetní závěrky došlo k významným událostem zohledňujícím skutečnosti, které nastaly po rozvahovém dni, jsou důsledky těchto událostí popsány v příloze účetní závěrky, ale nejsou zaúčtovány v účetních výkazech.

3. Nehmotný majetek

Během roku 2015 došlo k technickému zhodnocení nehmotného majetku o částku 92 tis. Kč (za rok 2014 o částku 197 tis. Kč), hodnota nehmotného majetku v pořizovací ceně ke konci roku 2015 byla 1 626 tis. Kč.

4. Pohledávky

Nadace neevidovala žádné pohledávky po splatnosti k 31. prosinci 2015.

K 31. prosinci 2015 je evidována pohledávka ve výši 20 tis. Kč (k 31. prosinci 2014: 71 tis. Kč), která představuje bezúročné půjčky poskytnuté Nadací z provozních prostředků příjemcům nadačních příspěvků pro překonání obtížné životní situace.

5. Vlastní zdroje

Přehled změn vlastních zdrojů:

(tis. Kč)	Vlastní jmění	Fondy	Vlastní zdroje celkem
Zůstatek k 1. lednu 2015	319	14 113	14 432
Přijaté nadační dary	0	115 380	115 380
Poskytnuté nadační příspěvky	0	-107 818	- 107 818
Tvorba fondu na úhradu nákladů z hlavní činnosti	0	7 324	7 324
Čerpání zdrojů na úhradu nákladů z hlavní činnosti	0	-820	-820
Čerpání části grantu	-96	0	-96
Hospodářský výsledek za běžné období	0	0	0
Zůstatek k 31. prosinci 2015	223	28 179	28 402

(tis. Kč)	Vlastní jmění	Fondy	Vlastní zdroje celkem
Zůstatek k 1. lednu 2014	415	10 421	10 836
Přijaté nadační dary	0	79 040	79 040
Poskytnuté nadační příspěvky	0	-75 348	-75 348
Čerpání zdrojů na úhradu nákladů z hlavní činnosti	-96	0	-96
Hospodářský výsledek za běžné období	0	0	0
Zůstatek k 31. prosinci 2014	319	14 113	14 432

Konečný zůstatek vlastních zdrojů k 31. prosinci 2015 je v následujícím složení:

- Nadační příspěvky určené k výplatě v řádném termínu dne 4. ledna 2016 ve výši 15 107 tis. Kč. (k 1. lednu 2015: ve výši 9 999 tis. Kč, které byly vyplaceny v řádném termínu dne 2. ledna 2015)
- Nadační příspěvky zadržené z důvodů na straně jejich příjemců, které byly vyplaceny do 31. ledna 2016 ve výši 126 tis. Kč (k 1. lednu 2015: 116 tis. Kč a 6 tis. Kč, které byly vyplaceny do 31. ledna 2015 respektive do 28. února 2015)
- Část přijatých nadačních darů ve výši 5 442 tis. Kč, která je zadržena v souladu s pravidly finanční pomoci a je vyplácena postupně do konce roku 2016 (k 1. lednu 2015: 2 992 tis. Kč, které byly vyplaceny do konce roku 2015).
- Fond na úhradu nákladů z hlavní činnosti ve výši 6 504 tis. Kč (k 1. lednu 2015 nebyl fond tvořen).
- Základní vklad zakladatelů ve výši 1 000 tis. Kč (k 1. lednu 2015: 1 000 tis. Kč).
- Zůstatek přijatého grantu ve výši 223 tis. Kč (k 1. lednu 2015: 319 tis. Kč).

6. Nadační dary

Přehled nadačních darů za období od 1. ledna 2015 do 31. prosince 2015, uhrazených k 31. prosinci 2015, je uveden níže. V příloze č. 1 k účetní závěrce jsou uvedeni jednotliví dárci, jejichž souhrnná výše darů za rok 2015 překročila hranici 10 tis. Kč.

	Částka v Kč
Úhrn jednotlivých darů nad 10 tis. Kč včetně	39 380 142,72
Úhrn jednotlivých darů v částce pod 10 tis. Kč	75 999 846,86
CELKEM	115 379 988,58

Nadační dary přijaté od 3. ledna 2015 do 31. prosince 2015 ve výši 114 926 tis. Kč jsou vedeny jako příjmy veřejné sbírky dle zákona č. 117/2001 Sb. Tato veřejná sbírka byla povolena Magistrátem hlavního města Praha na dobu neurčitou. Dary přijaté v rámci veřejné sbírky jsou zahrnuty v tabulce výše. Účel veřejné sbírky se plně shoduje s účelem Nadace.

7. Nadační příspěvky

Přehled vyplacených nadačních příspěvků za období od 1. ledna 2015 do 31. prosince 2015 (včetně úhrad provedených v období 1. ledna - 31. ledna 2016, které se vázaly k rozhodnutí o úhradě z roku 2015), je uveden níže. V tabulce jsou zvláště uvedeni pouze ti příjemci, jejichž celkový přijatý příspěvek za rok 2015 přesáhl částku 10 tis. Kč. Jejich soupis je součástí přílohy č. 2.

	Částka v Kč
Nadační příspěvky nad 10 tis. Kč včetně celkem	111 948 760,68
Nadační příspěvky pod 10 tis. na příjemce celkem	980 703,00
CELKEM	112 929 463,68

Rozdíl mezi přiznanými a vyplacenými příspěvky ke dni 31. ledna 2016 je 0 Kč.

8. Fond na úhradu nákladů z hlavní činnosti

V roce 2015 byl zřízen Fond na úhradu nákladů z hlavní činnosti, do kterého přispívají financující partneři Dobrého anděla formou sponzorských darů v peněžní podobě. Do Fondu byl převeden zůstatek přijatých příspěvků na úhradu nákladů z hlavní činnosti z roku 2014 ve výši 1 910 tis. Kč. Během roku 2015 byly přijaty další příspěvky v celkové výši 5 414 tis. Kč. Celková tvorba tohoto fondu za rok 2015 tak byla ve výši 7 324 tis. Kč a jeho čerpání v roce 2015 bylo 820 tis. Kč.

8. Fond na úhradu nákladů z hlavní činnosti (pokračování)

Přehled darů do Fondu na úhradu nákladů z hlavní činnosti:

Financující partner	Kč
Převedeno z roku 2014	1 909 853
SIKO KOUPELNY a.s.	1 000 000
JUDr. Martin Kúšik	600 000
pan Sanjiv Suri	500 000
Raiffeisenbank a.s.	500 000
Václav Dejčmar	500 000
Ing. Vašina Milan	300 000
Accredio, a.s.	300 000
Dalibor Lacina	260 000
Tomáš Ujfaluši	260 000
ČERVA EXPORT IMPORT a.s.	250 000
RENOMIA	200 000
Ondřej Fryc	200 000
Mario Drosc	175 000
Robert Chmelař	150 000
European Leadership & Academic Institute v.o.s.	119 000
Eogen Management s.r.o.	100 000
Přijato do Fondu na úhradu nákladů hlavní činnosti celkem	7 323 853

9. Závazky

(tis. Kč)		31. prosince 2015	31. prosince 2014
Dodavatelé	- do splatnosti	213	58
Ostatní závazky	- do splatnosti	0	0
Zaměstnanci	- do splatnosti	166	168
Závazky ke státu	- do splatnosti	130	140
Dohadné položky		113	139
Celkem		622	505

Výše uvedené závazky nebyly zajištěny žádným majetkem Nadace a nemají splatnost delší než 5 let.

Dohadné položky k 31. prosinci 2015 představují zejména služby spojené s nájmem prostor a nevyfakturované dodávky služeb.

Nadace nemá žádné závazky po splatnosti ze sociálního nebo zdravotního pojištění ani žádné závazky ke státním institucím.

10. Časové rozlišení

Náklady příštích období k 31. prosinci 2015 ve výši 451 tis. Kč (k 31. prosinci 2014: 146 tis. Kč) jsou tvořeny především předtištěnými marketingovými materiály, jejich použití je naplánováno do konce roku 2016.

11. Výnosy

Jako přijaté příspěvky roku 2015 jsou evidovány příspěvky zakladatelů na úhradu nákladů ve výši 5 000 tis. Kč a přijaté sponzorské dary ve formě věcného plnění v celkové hodnotě 467 tis. Kč. Z Fondu na úhradu nákladů hlavní činnosti byla čerpána částka ve výši 820 tis. Kč.

Přehled přijatých sponzorských darů:

Dárce	Forma daru	Kč
Výlety současnosti CZ s.r.o.	věcné plnění - reklamní služby	286 250
LogiCall Česká republika, s.r.o.	věcné plnění - služby	96 000
MM publishing, s.r.o.	věcné plnění - reklamní služby	30 000
Raiffeisenbank a.s.	věcné plnění - finanční služby	27 260
SLAVÍČEK s.r.o.	věcné plnění - služby	16 547
Raiffeisenbank a.s.	věcné plnění - reklamní materiály	5 200
GODS, s r.o.	věcné plnění - reklamní materiály	3 000
Tarsago Česká republika, s.r.o.	věcné plnění - reklamní služby	2 420
Smart Connections s.r.o.	věcné plnění - reklamní služby	121
Sponzorské dary celkem		466 798

Dále Nadace přijala úroky ve výši 901 Kč, které byly převedeny do fondů a použity na výplatu nadačních příspěvků.

Částí výnosů je také poměrná část grantu poskytnutého na pořízení nehmotného majetku společnosti ve výši 96 tis. Kč připadající na rok 2015.

12. Náklady

Veškeré náklady na činnost Nadace jsou v roce 2015 hrazeny příspěvky od zřizovatelů a čerpáním z Fondu na úhradu nákladů hlavní činnosti, částí přijatých soukromých dotací a adresnými věcnými plněními.

Zhodnocení nákladového kritéria

Náklady na činnost, včetně nákladů na správu Nadace činily 6 383 tis. Kč za rok 2015. Zakladatelé se v etickém kodexu Nadace zavázali uhradit veškeré provozní náklady spojené s činností Nadace, pokud nejsou kryté věcným plněním nebo specifickým příspěvkem na provozní náklad od třetí strany. Na úhradu těchto nákladů nebyly použity dary dárců Nadace. Statutem stanovené pravidlo omezení nákladů na správu ve výši 15% z částky poskytnutých nadačních příspěvků dodrženo.

13. Zaměstnanci

Nadace měla v účetním období 2015 v evidenci 8 zaměstnanců na 6 pracovních pozicích. Nadace měla 2 zaměstnance, u kterých po většinu roku nastaly zákonné překážky v práci.

Osobní náklady Nadace:

	2015 tis. Kč
Mzdové náklady	2 625
Zákonné sociální a zdravotní pojištění	879
Ostatní sociální náklady	12
Osobní náklady celkem	3 516

Členům Správní rady a Dozorčí rady Nadace nebylo vyplaceno žádné plnění. Všichni členové Správní rady a Dozorčí rady vykonávají svoji činnost bez nároku na odměnu.

14. Potenciální závazky

Nadace není odpůrcem v žádném soudním sporu vyplývajícím z její činnosti.

Členové Správní rady Nadace si nejsou vědomi žádných potenciálních závazků Nadace k 31. prosinci 2015.

15. Následné události

Od 31. prosince 2015 do data zpracování účetní závěrky nenastaly žádné události, které by negativním způsobem ovlivnily činnost Nadace.

Schválení účetní závěrky

Účetní závěrka byla schválena Správní radou Nadace a byla z jejího pověření podepsána.

V Praze dne 28. června 2016



Petr Sýkora
předseda Správní rady

Výrok auditora k účetní závěrce a výroční zprávě



Zpráva nezávislého auditora

správní a dozorčí radě nadace DOBRÝ ANDĚL, nadace

Provedli jsme audit přiložené účetní závěrky nadace DOBRÝ ANDĚL, nadace, identifikační číslo 241 61 501, se sídlem Švédská 3281/6a, Praha 5 Smíchov (dále „Nadace“), tj. rozvahy k 31. prosinci 2015, výkazu zisku a ztráty za rok 2015 a přílohy, včetně popisu podstatných účetních pravidel a dalších vysvětlujících informací (dále „účetní závěrka“).

Odpovědnost statutárního orgánu Nadace za účetní závěrku

Statutární orgán Nadace odpovídá za sestavení účetní závěrky podávající věrný a poctivý obraz v souladu s českými účetními předpisy a za takové vnitřní kontroly, které považuje za nezbytné pro sestavení účetní závěrky tak, aby neobsahovala významné nesprávnosti způsobené podvodem nebo chybou.

Úloha auditora

Naší úlohou je vydat na základě provedení auditu výrok k této účetní závěrce. Audit jsme provedli v souladu se zákonem o auditorech platným v České republice, Mezinárodními standardy auditu a souvisejícími aplikačními doložkami Komory auditorů České republiky. V souladu s těmito předpisy jsme povinni dodržovat etické požadavky a naplánovat a provést audit tak, abychom získali přiměřenou jistotu, že účetní závěrka neobsahuje významné nesprávnosti.

Audit zahrnuje provedení auditorských postupů, jejichž cílem je získat důkazní informace o částkách a informacích uvedených v účetní závěrce. Výběr auditorských postupů závisí na úsudku auditora, včetně posouzení rizika významné nesprávnosti údajů uvedených v účetní závěrce způsobené podvodem nebo chybou. Při posuzování těchto rizik auditor zohledňuje vnitřní kontroly Nadace relevantní pro sestavení účetní závěrky podávající věrný a poctivý obraz. Cílem tohoto posouzení je navrhnout vhodné auditorské postupy, nikoli vyjádřit se k účinnosti vnitřních kontrol Nadace. Audit též zahrnuje posouzení vhodnosti použitých účetních pravidel, přiměřenosti účetních odhadů provedených vedením i posouzení celkové prezentace účetní závěrky.

Jsmo přesvědčeni, že získané důkazní informace poskytují dostatečný a vhodný základ pro vyjádření našeho výroku.

Výrok

Podle našeho názoru účetní závěrka podává věrný a poctivý obraz finanční pozice Nadace k 31. prosinci 2015 jejího hospodaření za rok 2015 v souladu s českými účetními předpisy.

Ostatní informace

Za ostatní informace se považují informace uvedené ve výroční zprávě mimo účetní závěrku a tuto zprávu. Za ostatní informace odpovídá vedení Nadace.

Náš výrok k účetní závěrce se k ostatním informacím nevztahuje, ani k nim nevydáváme žádný zvláštní výrok. Přesto je však součástí našich povinností souvisejících s auditem účetní závěrky seznámit se s ostatními informacemi a zvážit, zda ostatní informace nejsou ve významném nesouladu s účetní závěrkou či našimi znalostmi o účetní jednotce získanými během auditu účetní závěrky, zda je výroční zpráva sestavena v souladu s právními předpisy a zda se jinak tyto informace nejeví jako významně nesprávné. Pokud na základě provedených prací zjistíme, že výše uvedené požadavky na ostatní informace nebyly splněny, jsme povinni zjištěné skutečnosti uvést v této zprávě.

V rámci uvedených postupů jsme nic takového nezjistili.

28. června 2016

zastoupená

Ing. Václav Ptýmek
partner

Ing. Petra Bočáková
statutární auditorka, oprávnění č. 2253

PricewaterhouseCoopers Audit, s.r.o., Hvězdova 1734/2c, 140 00 Praha 4, Česká republika
T: +420 251 151 111, F: +420 252 156 111, www.pwc.com/cz

PricewaterhouseCoopers Audit, s.r.o., se sídlem Hvězdova 1734/2c, 140 00 Praha 4, IČ: 40765521, zapsaná v obchodním rejstříku vedeném Městským soudem v Praze, oddíl C, vložka 3637 a v seznamu auditorských společností u Komory auditorů České republiky pod evidenčním číslem 021.

Výkaz plnění finančních pravidel etického kodexu za rok 2015

	Kč
Finanční odměny členů správních a dozorčích orgánů a jejich rodinných příslušníků v období 1.1.2015 - 31.12.2015	0
Nadační dary přijaté Nadací na podporu činnosti Nadace v souladu s jejím posláním v období 1.1.2015 - 31.12.2015	115 379 989
Nadační dary přijaté Nadací na podporu činnosti Nadace v souladu s jejím posláním v období 1.1.2015 - 31.12.2015, které byly převedeny do roku 2015 pomocí časového rozlišení darů.	2 991 384
CELKEM	118 371 373
Z toho	
- vyplaceno do 31. 1. 2015 formou nadačního příspěvku oprávněným osobám *	112 929 464
- nevyplacené z titulu časového rozlišení darů nad 20 tis. Kč včetně	5 441 909
- nevyplacené z důvodů na straně příjemců	0
- použité na jiný účel než nadační příspěvek oprávněné osobě	0
Náklady z hlavní činnosti celkem ponížené o dary (bankovní úroky převedené do fondů příspěvků)	6 382 578
Kryté z:	
- úroků z bankovního účtu	0
- soukromých grantů na pořízení majetku	95 712
- kryté sponzorskými příspěvky na krytí nákladů	1 286 866
- nadačních darů určených na provoz nadace poskytnutých zakladateli nadace	5 000 000
* částku 112 929 tis. Kč lze na částku vyplacených příspěvků uvedenou v poznámce 5 účetní závěrky Nadace za rok 2015 odsouhlasit následovně:	
- Vyplacené příspěvky dle poznámky 5 v tis. Kč	107 817
- Příspěvky vyplacené v lednu 2016 v tis. Kč	15 233
- Příspěvky roku 2014 vyplacené v roce 2015 v tis. Kč	-10 121
	112 929

Na základě výše uvedených informací potvrzujeme, že DOBRÝ ANDĚL, nadace v roce 2015 plnil finanční pravidla etického kodexu.

V Praze dne 28. června 2016


 Petr Sýkora
 předseda správní rady

Finanční pravidla etického kodexu nadace DOBŘÍ ANDĚL, nadace vydané dne 28. dubna 2015

- 1.** Členové Správní rady, Dozorčí rady a jejich rodinní příslušníci neobdrží žádnou formu peněžní odměny či jiné finanční výhody ze zdrojů Nadace.

Celá část nadačních darů, poskytnutých na podporu činnosti Nadace v souladu s posláním Nadace (příjmy od registrovaných dárců) v kalendářním roce (snížená o případné bankovní poplatky přímo související s jejich připsáním) je vyplacena nejpozději do 31. ledna následujícího roku formou nadačního příspěvku oprávněnému příjemci (oprávněnost doložena lékařským potvrzením ne starším než 6 měsíců) s výjimkou jednorázových darů v hodnotě nad 20 000 Kč včetně, které se vyplácí postupně po dobu 12-ti měsíců následujících od data přijetí, kdy každý měsíc je vyplacena 1/12 celkového daru nebo v případě daru v hodnotě nad 500 000 Kč včetně, je první měsíc následující po datu přijetí vyplacena částka rovnající se celkové hodnotě daru/360*počet dnů ode dne následujícího po dni přijetí do konce měsíce.

- 3.** Celá část nákladů z hlavní činnosti (vyčíslených dle účetní závěrky sestavené v souladu s českou účetní legislativou) bude hrazena z jiných zdrojů, než jsou nadační dary poskytnuté na podporu činnosti Nadace v souladu s posláním Nadace (příjmy od registrovaných dárců).

Výrok k Výkazu plnění finančních pravidel etického kodexu



Zpráva o nezávislém ověření výkazu plnění finančních pravidel etického kodexu

Správní radě a dozorčí radě nadace DOBRÝ ANDĚL, nadace

Byli jsme pověřeni nadací DOBRÝ ANDĚL, nadace, IČO: 241 61 501, abychom vydali zprávu o ověření s vyjádřením přiměřené míry jistoty o souladu Výkazu plnění finančních pravidel etického kodexu nadace DOBRÝ ANDĚL, nadace (dále jen „Nadace“), za období od 1. ledna 2015 do 31. prosince 2015 sestaveného k 28. červnu 2016 (dále jen „Výkaz“), který připravila správní rada Nadace v souladu s finančními pravidly etického kodexu Nadace (dále jen „Etický kodex“) vydaného dne 1. ledna 2015 (dále „finanční pravidla Etického kodexu“).

Odpovědnost správní rady Nadace

Správní rada Nadace odpovídá za sestavení Výkazu v souladu s finančními pravidly Etického kodexu.

Popis předmětu zakázky a identifikace kritérií

Správní rada Nadace sestavila Výkaz v souladu s finančními pravidly etického kodexu, ve kterém uvádí bližší údaje o přijatých a vyplacených darech a provozních nákladech Nadace. Tento výkaz tvoří předmět zakázky pro účely našeho vyhotovení zprávy o ověření s přiměřenou mírou jistoty. Kritéria použitá pro naše ověření zahrnují finanční pravidla etického kodexu Nadace, který je připojen k Výkazu, a to zejména pravidla 2, 5 a 8.

Úloha auditora

Naší úlohou je vydat výrok k tomuto Výkazu.

Ověření jsme provedli v souladu s Mezinárodním standardem pro ověřovací zakázky (ISAE) č. 3000 („Ověřovací zakázky, které nejsou audity ani prověrkami historických finančních informací“). V souladu s tímto standardem jsme povinni dodržovat etické požadavky a napláňovat a provést ověření tak, abychom získali přiměřenou jistotu, že údaje uvedené ve Výkazu jsou ve všech významných ohledech v souladu s kritérii uvedenými v odstavci Popis předmětu zakázky a identifikace kritérií.

Výběr ověřovacích postupů závisí na našem úsudku, včetně posouzení rizika významné nesprávnosti údajů uvedených ve Výkazu.

Shrnutí provedených postupů

V rámci ověřování jsme provedli mimo jiné následující postupy:

- 1) Obdrželi Výkaz a odsouhlasili jsme jednotlivé položky v něm uvedené na auditovanou účetní závěrku Nadace za rok 2015 popř. na interní účetní evidenci Nadace,
- 2) Ověřili jsme matematickou správnost Výkazu,
- 3) Odsouhlasili jsme soulad Výkazu na finanční pravidla Etického kodexu Nadace, a to zejména pravidla č. 2, 5 a 8:
 - a. kontrolou plateb z bankovního účtu Nadace jsme ověřili, že Nadace nevyplatila žádné odměny zakladatelům Nadace, členům Správní rady, Dozorčí rady ani jejich rodinným příslušníkům (pravidlo č. 2),
 - b. porovnáním plateb přijatých od dárců a poukázaných příjemců jsme ověřili, že Nadace dodržela zachování plné výše finančního daru (k příjemci se dostane celá částka, kterou dárcé daruje) (pravidlo č. 5),
 - c. prohlídkou smluv a jiných dokumentů jsme ověřili, že veškeré provozní náklady související se zabezpečením činnosti neziskové organizace byly hrazeny z jiných zdrojů než z příspěvků dárců (pravidlo č. 8).

Jsmo přesvědčeni, že získané důkazní informace poskytují dostatečný a vhodný základ pro vyjádření našeho výroku.

PricewaterhouseCoopers Audit, s.r.o., Hvězdova 1734/2c, 140 00 Praha 4, Česká republika
T: +420 251 151 111, F: +420 252 156 111, www.pwc.com/cz

PricewaterhouseCoopers Audit, s.r.o., se sídlem Hvězdova 1734/2c, 140 00 Praha 4, IČ: 40765521, zapsaná v obchodním rejstříku vedeném Městským soudem v Praze, oddíl C, vložka 3637 a v seznamu auditorů společnosti u Komory auditorů České republiky pod oprávněním číslo 021.

Výrok k Výkazu plnění finančních pravidel etického kodexu



Zpráva o nezávislém ověření
Správní radě nadace DOBRÝ ANDĚL, nadace

Výrok

Podle našeho názoru je Výkaz plnění finančních pravidel etického kodexu nadace DOBRÝ ANDĚL, nadace za období od 1. ledna 2015 do 31. prosince 2015 sestaveného k 28. červnu 2016 ve všech významných ohledech v souladu s finančními pravidly etického kodexu uvedenými v příloze Výkazu.

Užití a distribuce této zprávy

Tato zpráva o nezávislém ověření je určena výhradně pro správní a dozorčí radu Nadace. Ve smyslu platné legislativy nepřebíráme odpovědnost za naši práci, na základě které vydáváme tento výrok, vůči jiným osobám, než je Nadace.

28. června 2016



zastoupená



Ing. Václav Prýmek
partner



Ing. Petra Bočáková
statutární auditorka, oprávnění č. 2253



dobryandel



@DOBRYANDEL



+DobryandelCz



@dobryandel



DobryandelCz

V Praze 28. června 2016
DOBRÝ ANDĚL, nadace, Švédská 3281/6a, 150 00 Praha 5
IČ: 24161501, Spis. zn. N1231 městský soud v Praze
www.dobryandel.cz, e-mail: andelskaposta@dobryandel.cz
telefon 733-119-119, číslo účtu 8001008/5500

Autory fotografií zakladatelů a zaměstnanců jsou: Roman Dietrich a Jadran Šetlík